

# Rapport d'engagement Mirova

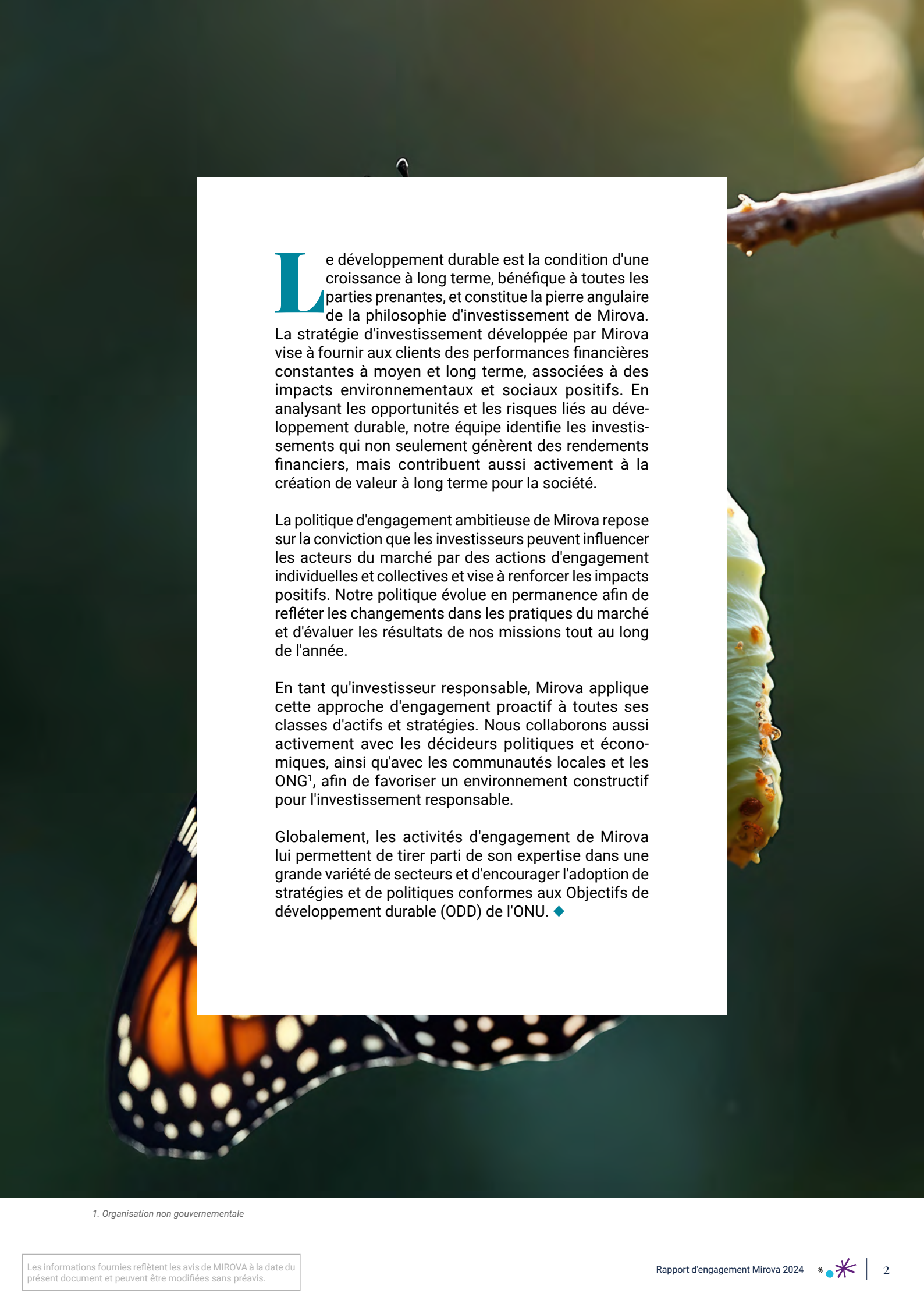
2024



Ce document vise à rendre compte du dialogue de Mirova avec les entreprises et les décideurs politiques en 2024 pour encourager les pratiques plus durables. Le matériel fourni reflète le point de vue de Mirova à la date du présent document et est susceptible d'évoluer sans préavis.

Un affilié de

  
NATIXIS  
INVESTMENT MANAGERS



**L**e développement durable est la condition d'une croissance à long terme, bénéfique à toutes les parties prenantes, et constitue la pierre angulaire de la philosophie d'investissement de Mirova. La stratégie d'investissement développée par Mirova vise à fournir aux clients des performances financières constantes à moyen et long terme, associées à des impacts environnementaux et sociaux positifs. En analysant les opportunités et les risques liés au développement durable, notre équipe identifie les investissements qui non seulement génèrent des rendements financiers, mais contribuent aussi activement à la création de valeur à long terme pour la société.

La politique d'engagement ambitieuse de Mirova repose sur la conviction que les investisseurs peuvent influencer les acteurs du marché par des actions d'engagement individuelles et collectives et vise à renforcer les impacts positifs. Notre politique évolue en permanence afin de refléter les changements dans les pratiques du marché et d'évaluer les résultats de nos missions tout au long de l'année.

En tant qu'investisseur responsable, Mirova applique cette approche d'engagement proactif à toutes ses classes d'actifs et stratégies. Nous collaborons aussi activement avec les décideurs politiques et économiques, ainsi qu'avec les communautés locales et les ONG<sup>1</sup>, afin de favoriser un environnement constructif pour l'investissement responsable.

Globalement, les activités d'engagement de Mirova lui permettent de tirer parti de son expertise dans une grande variété de secteurs et d'encourager l'adoption de stratégies et de politiques conformes aux Objectifs de développement durable (ODD) de l'ONU. ♦

1. Organisation non gouvernementale

# Synthèse



**Éditorial de Mathilde Dufour** *page 4*

**La stratégie d'engagement de Mirova** *page 5*

Principes d'engagement *page 6*

Processus d'engagement *page 9*

**Actions cotées** *page 14*

Gouvernance durable *page 16*

Changement climatique *page 19*

Biodiversité *page 22*

Chaîne d'approvisionnement *page 27*

Capital humain (qualité de l'emploi et DEI) *page 30*

**Obligations vertes et sociales** *page 32*

**Engagement collaboratif** *page 36*

**Actifs privés** *page 39*

Transition énergétique *page 41*

Capital Naturel *page 44*

Private equity *page 46*

**Activités de plaidoyer et partenariats** *page 49*

Approche et objectifs *page 50*

Actions de plaidoyer 2024 *page 52*

Participation à la promotion de la finance durable et à des associations professionnelles *page 56*

Soutien à la recherche académique sur la finance durable *page 57*

**Annexes** *page 59*

Objectifs de développement durable des Nations unies *page 59*



## Faire évoluer la pratique de l'engagement : une nécessité face à l'urgence de la transition

L'engagement actionnarial s'est imposé au fil des années comme une pièce maîtresse de l'investissement responsable. Dialogue, co-construction, influence : autant de leviers que les investisseurs mobilisent pour inciter les entreprises à mieux prendre en compte les enjeux sociaux et environnementaux. Chez Mirova, nous avons toujours fait de cette pratique un pilier de notre approche.

Ces deux dernières années ont été marquées par un environnement macroéconomique difficile, sur fond de turbulences croissantes autour des enjeux ESG. Aux États-Unis en particulier, la durabilité a souvent été reléguée au second plan face à des tensions politiques et sociétales exacerbées. Pourtant, l'urgence climatique et environnementale ne faiblit pas : chaque mois qui passe rappelle l'ampleur des transformations à mener. Malgré cela, les plans de transition demeurent largement insuffisants pour répondre aux défis systémiques auxquels nous faisons face. Dans le même temps, un tournant réglementaire s'annonce en Europe avec la révision imminente du règlement SFDR, promettant une plus grande responsabilité et une attention renouvelée à la transition.

Face à cette complexité, certains acteurs financiers revoient à la baisse leurs ambitions, d'autres se replient derrière une posture d'indignation. Mirova choisit une autre voie : redoubler d'efforts, s'engager plus activement encore sur les sujets de transition, et affirmer notre rôle d'investisseur transformant. L'engagement est au cœur de cette démarche.

En 2024, nous avons renforcé notre approche. D'abord en ciblant davantage nos interventions : nos efforts se concentrent désormais plus nettement sur les émetteurs les plus critiques pour la transition, et sur les leviers que nous pouvons

actionner de manière concrète, en inscrivant nos dialogues dans des trajectoires de transformation ambitieuses, soutenues par des indicateurs crédibles et vérifiables. Ensuite en cherchant à mieux évaluer l'impact de nos actions, même si cette évaluation reste complexe. Enfin, en assumant pleinement notre posture d'investisseur engagé, en collaborant activement avec des initiatives sectorielles et des coalitions d'investisseurs, avec les régulateurs et la société civile.

Dans cette perspective, nous avons également souhaité consolider les liens entre notre démarche d'engagement et notre stratégie de recherche et d'innovation. C'est dans cet esprit qu'a été lancé le Mirova Research Center<sup>1</sup>, notre initiative dédiée à la production et au partage de connaissances utiles au financement de la transition. Cette démarche vise à croiser les regards académiques et opérationnels pour mieux éclairer nos décisions. Nous avons ainsi engagé plusieurs travaux en collaboration avec l'ENSAE, autour des démarches d'impact et de l'évaluation des pratiques d'enga-

gement. Ces travaux alimentent directement nos réflexions sur la manière de rendre nos engagements plus robustes, plus ciblés, et mieux outillés pour accompagner la transformation des entreprises. Ce rapport vise à rendre compte

de ces évolutions. Il partage nos convictions, nos actions concrètes, les résultats que nous observons – mais aussi les limites de l'exercice, et les questions que nous nous posons encore. Car si nous croyons à la puissance transformatrice de l'engagement, nous savons qu'il ne peut être qu'un des outils d'un investisseur cohérent. Le défi de la transition exige des décisions claires, des stratégies alignées, et une mobilisation résolue de tous les leviers disponibles.

Notre ambition pour 2025 est claire : faire de l'engagement un pilier actif et structurant de notre stratégie de financement de la transition. Ce rapport en est à la fois le reflet et le point de départ d'une nouvelle étape : plus de transparence, plus de cohérence, plus d'action. ♦



**Mathilde Dufour,**

Directrice de la Recherche en développement durable

1. <https://www.mirova.com/fr/mirova-research-center>

# La stratégie d'engagement de Mirova

En tant qu'investisseur responsable, Mirova s'appuie sur le concept de **double matérialité** et cherche à obtenir des impacts sociétaux et environnementaux positifs par le biais de ses investissements.

En capitalisant sur leur influence, les investisseurs comme Mirova peuvent initier des changements opérationnels et stratégiques spécifiques dans les entreprises ou les projets où ils investissent, maximisant ainsi la valeur pour les parties prenantes. C'est pourquoi Mirova dialogue en permanence avec les entreprises et les chefs de projet, en encourageant et en soutenant activement l'optimisation de leurs pratiques et la transition vers un modèle d'entreprise plus durable.

**Chez Mirova, nous dirigeons 100 % de nos propres initiatives d'engagement. Cela signifie que nous ne faisons pas appel à des tiers pour gérer ces activités, ce qui nous permet d'assurer une surveillance et une responsabilité directes dans nos interactions.**

## Rechercher l'impact par l'engagement

Mirova soutient l'idée que les investisseurs peuvent influencer les acteurs du marché non seulement par des décisions d'allocation de capital, mais aussi par des **actions d'engagement individuelles et collaboratives avec leurs investissements**. Si cette approche ne peut à elle seule constituer le cœur d'une stratégie d'investissement responsable, elle joue assurément un rôle significatif. Dans cette optique, Mirova a développé une politique d'engagement pour toutes les classes d'actifs, reconnaissant que la promotion directe et indirecte de meilleures pratiques environnementales, sociales et de gouvernance (ESG) est essentielle pour créer une valeur à long terme pour la société dans son ensemble.

Notre équipe d'analystes en développement durable veille à ce que les actions d'engagement soient conformes à la politique d'investissement de Mirova et favorise un dialogue permanent avec les entreprises et les projets de notre portefeuille.

**Le terme « engagement » désigne toutes les interactions avec les entreprises, les chefs de projet ou les décideurs politiques initiées dans le but d'influencer la prise de décision en faveur du développement durable. Cela implique entre autres de partager les meilleures pratiques et d'encourager les progrès en matière de performance environnementale et/ou sociale conformément aux Objectifs de développement durable (ODD) de l'ONU.**

## Principes d'engagement

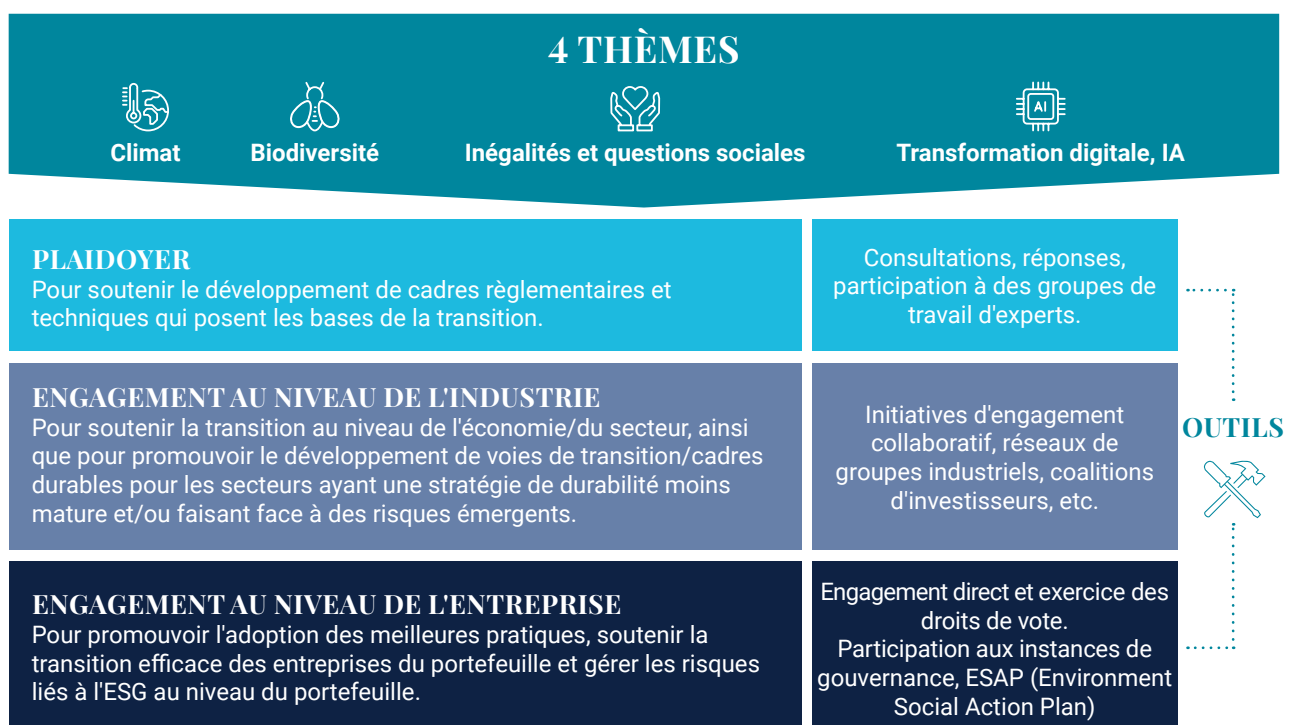
Chez Mirova, nous pensons que notre activité de stewardship a la capacité de faire avancer le programme de développement durable sur des questions clés telles que le changement climatique, la biodiversité ou les questions sociales. Alors que nous assistons également à des changements dans notre société, tels que la numérisation et l'émergence de l'intelligence artificielle (IA), il est de notre responsabilité de plaider pour que ces transformations se fassent de manière éthique et durable. Enfin, nous pensons que l'engagement est un outil qui nous permet de remplir notre devoir fiduciaire, en nous aidant à mieux identifier et traiter les risques auxquels les entreprises sont confrontées, ainsi qu'à évaluer la qualité des mesures d'atténuation mises en œuvre.

Mirova considère l'engagement, parallèlement à nos décisions d'investissement, comme un moteur essentiel de l'impact positif et du rendement pour les actionnaires. Pour structurer sa démarche d'engagement, Mirova a choisi 4 priorités thématiques : le climat, la biodiversité, les inégalités et les questions liées au social, ainsi que la transformation numérique et l'intelligence artificielle. Tous ces thèmes sont considérés comme les plus concrets et les plus susceptibles de transformer ou de créer des ruptures dans notre société dans son ensemble. En outre, nous considérons la gouvernance du développement durable comme un thème clé d'engagement sous-jacent.

Toutes les actions d'engagement sont sous-tendues par l'objectif de servir les intérêts à long terme

des parties prenantes de l'entreprise. Une stratégie d'engagement crédible est toujours holistique, impliquant des actions au niveau de l'entreprise, du secteur et du système, et visant donc toutes les parties prenantes, y compris les entreprises, les associations sectorielles, les organismes de normalisation et d'encadrement, ou les régulateurs. Cette approche à trois niveaux maximise les chances de réussite en soutenant les entreprises dans leur mise en œuvre, en stimulant la réponse au niveau sectoriel (comme le développement d'outils communs et la mutualisation des efforts) et en accélérant la connaissance de haut niveau des défis en matière de durabilité (développement intersectoriel de cadres de reporting, de méthodologies d'évaluation de l'impact, etc.).

## Une approche complète de gestion des transitions environnementales et de la responsabilité sociale : types d'engagement, thèmes et outils



# L'engagement est encouragé dans toutes nos classes d'actifs

*La finance devrait agir comme un moyen de diriger l'économie vers des modèles qui protègent et restaurent non seulement les écosystèmes et le climat, mais qui favorisent également l'inclusion sociale, la santé et le bien-être.*

En 2020, Mirova est devenue une entreprise à mission. En tant que pionnier de ce mouvement, Mirova utilise tous les moyens d'action disponibles en adoptant une approche innovante : l'investissement, la recherche, l'engagement des actionnaires et l'influence sur la communauté financière. Pour concrétiser sa raison d'être, les équipes de Mirova se sont fixées cinq objectifs :

- Faire de l'impact positif de Mirova un objectif systématique de ses stratégies d'investissement ;
- Cultiver et développer son expertise sociale et environnementale ;
- Innover constamment en termes de produits et d'approches pour atteindre cet impact ;

- Accompagner ses parties prenantes vers une économie et une finance durable ;
- Respecter les normes environnementales et sociales observées par Mirova.

Pour atteindre plusieurs de ces objectifs, il est nécessaire de maintenir une approche ambitieuse de l'engagement. Mirova a développé une approche basée sur deux piliers complémentaires : d'une part, la société s'engage auprès des entreprises et des maîtres d'ouvrage par le biais d'engagements individuels et collaboratifs, et d'autre part, auprès des régulateurs du marché par le biais de ses activités de plaidoyer.

**Figure 1 : L'approche globale de Mirova en matière d'engagement**



Source : Mirova, 2024

1. Introduite en France en 2018 dans le cadre de la loi Pacte, une société à mission doit définir sa « raison d'être » et un ou plusieurs objectifs sociaux, sociétaux ou environnementaux au-delà du profit. L'objet et les objectifs liés à cet objet doivent être définis dans les statuts. Les statuts précisent les moyens de contrôle de l'exécution de la mission par un Comité de mission (un organe distinct du conseil d'administration qui est chargé de contrôler la mise en œuvre de la mission avec au moins un employé. Un tiers indépendant vérifie ensuite l'exécution de la mission, par le biais d'un avis écrit qui est annexé au rapport du Comité de mission aux actionnaires et mis à disposition sur le site web de l'entreprise pendant une période de cinq ans.

Figure 2 : Chiffres clés 2024<sup>1</sup>



**100%**

de nos actifs sont couverts  
par notre approche  
d'engagement

**27%**

des résolutions  
ont fait l'objet  
d'un vote contre  
de Mirova (sur  
5 138 résolutions)

Participation à

**9** initiatives d'engagement  
collaboratif

**55**

actions d'engagement  
sur les obligations  
vertes et durables

Actifs cotés :

**94** actions d'engagement  
avancées, dont :

→ **38** sur l'environnement

→ **24** sur des enjeux  
sociaux

→ **32** sur la gouvernance  
responsable

Actifs privés :

**100%** engagement auprès de  
nos participations

→ **14** Nouveaux Plans d'actions  
ESG implémentés

→ **40** Comités ESG auxquels  
l'équipe ESG a assisté

→ **23** Comités ESG auxquels  
nous avons un siège

Source : Mirova, 2024

1. Calcul interne de Mirova.



# Processus d'engagement

## Types d'engagement et fréquence

La politique d'engagement de Mirova définit une feuille de route structurée, conçue pour faciliter de multiples discussions avec les entreprises tout au long de l'année.

### Principes d'engagement et politique de vote

La première étape de Mirova pour engager un dialogue avec les entreprises est de communiquer systématiquement ses attentes d'engagement avec toutes les sociétés cotées du portefeuille. Ce contact initial nous permet de communiquer de manière proactive avec les entreprises de notre portefeuille afin de poser les bases de l'année à venir.

**Engagement annuel  
systématique**

### Un engagement continu

Tout au long de l'année, notre équipe conduit des échanges ad hoc portant sur les enjeux les plus pertinents pour nos portefeuilles ou les thèses d'investissement durable. Elle partage également des points de vue préalablement au vote par procuration ou traite d'engagements thématiques portant sur des fonds spécifiques.

**Approche au cas par cas**

### Un engagement ciblé

L'engagement ciblé a des objectifs précis qui peuvent être associés à des cibles spécifiques et à un calendrier défini par l'équipe de recherche en développement durable de Mirova. Chaque engagement est lié au minimum à une demande directe et explicite de la société. Le nombre d'objectifs par entreprise peut varier et les progrès sont documentés et révisés en interne chaque trimestre.

**Engagement trimestriel  
et monitoring avec une  
stratégie d'escalade  
prédéfinie**



Il n'y a pas d'objectif formel en termes de couverture des sujets abordés, car Mirova établit des priorités en fonction de la pertinence et de l'impact potentiel. Notre objectif est d'avoir des contacts trimestriels ou semestriels, mais cela peut varier en fonction de l'objectif de l'engagement, de l'enjeu, ainsi que de la taille et des capacités de l'entreprise.

## Sélection et hiérarchisation des engagements ciblés

Les priorités de notre engagement continu avec les entreprises sont hiérarchisées tout au long de l'année sur la base de facteurs tels que le flux d'informations de l'entreprise, les changements dans les profils de durabilité (y compris les fusions et acquisitions, les changements de direction et l'expansion dans de nouvelles zones géographiques), ainsi que les mises à jour des avis sur l'impact de la durabilité.

Les entreprises ciblées par notre engagement sont classées par ordre de priorité en fonction de leur profil de risque en matière de développement durable et de leur exposition à des controverses existantes ou potentielles, ainsi qu'en fonction de leur exposition aux quatre priorités thématiques définies dans le présent document.



### Profil de risque en matière de développement durable et exposition aux controverses

Nous nous engageons activement auprès de toutes les entreprises que l'équipe identifie comme étant confrontées à des risques

substantiels, qu'ils découlent d'un incident majeur spécifique ou de la nature fondamentale de leurs activités. L'analyste ESG détermine

la fréquence du suivi et les objectifs spécifiques de l'engagement en fonction du niveau de gravité.

### Surveillance des controverses graves

Notre équipe de recherche sur le développement durable effectue un suivi hebdomadaire des flux d'informations provenant du fournisseur de Mirova. Cet examen consiste à qualifier les controverses en tenant compte de la récurrence du problème, de l'ampleur de l'affaire et de la réponse de l'entreprise. Dans les cas de mauvaises pratiques récurrentes, systémiques et/ou traitées de manière inappropriée et ayant un impact négatif important sur l'environnement ou la société, la controverse est considérée comme

« grave ». Les controverses graves déclenchent automatiquement un programme d'engagement ciblé.

En fonction de la capacité de l'entreprise à répondre aux critères de ce Programme d'engagement ciblé dans les délais prévus, la controverse peut être jugée comme atténuée de manière appropriée et l'affaire clôturée, ou alors l'investissement dans l'entreprise peut être cédé. En règle générale, une atténuation appropriée implique un examen approfondi des causes

qui ont conduit à la faute professionnelle, la mise en place d'un plan d'action pour éviter qu'elle ne se reproduise et la réparation des préjudices subis.

Les controverses graves sont documentées dans le module de flux d'informations interne de Mirova et répercutées dans les avis de durabilité de Mirova. Toute controverse grave en cours sera divulguée dans le rapport de mission annuel de Mirova ou dans le rapport ad hoc du client.

### Priorités thématiques

Nous nous engageons également activement auprès d'entreprises exposées à nos priorités thématiques par le biais de différents leviers :

- Canal d'engagement des fonds thématiques : Nous avons dressé une liste d'entreprises exposées à des problèmes spécifiques à l'ensemble du secteur qui, selon nous, ne peuvent être résolus

par les entreprises elles-mêmes en raison de la complexité du problème (chaîne d'approvisionnement, pollutions émergentes, etc.). Ces engagements sont généralement soutenus par des initiatives de collaboration, et nous visons à participer au développement d'un cadre et de méthodologies communément acceptés ainsi que d'indicateurs

de performance clés pour aider les investisseurs à intégrer ces sujets dans leur analyse.

- D'autres priorités d'engagement peuvent être définies pour les entreprises représentant les pondérations les plus élevées et la plus grande part de l'impact négatif.

## Réussites et résultats de l'engagement

Le suivi de l'impact réel de l'engagement peut s'avérer difficile, sachant que les équipes de Mirova s'engagent dans différents débats qui peuvent durer plusieurs années. Lors du suivi de nos réussites en matière d'engagement, nous sommes également conscients du fait que nous faisons partie d'un large éventail d'investisseurs qui travaillent par le biais de l'engagement pour défendre également les meilleures pratiques. Par

conséquent, les investisseurs ne peuvent évaluer l'impact individuel qu'avec prudence. S'il est difficile pour un seul investisseur d'influencer le marché, le système ne peut ignorer une tendance fondamentale dans le comportement des investisseurs. Nous pensons que notre approche documentée et contrôlée de l'engagement, en ligne avec nos décisions d'investissement, est conforme à notre recherche d'impact.

Notre programme d'engagement est explicitement conçu pour articuler des objectifs spécifiques, mesurables et limités dans le temps qui soient pertinents pour chaque entreprise spécifique identifiée par notre équipe et nous suivons l'impact sur la base de ces objectifs.

## Processus d'escalade

Mirova a mis en place un cadre d'escalade au cas où la discussion avec l'entreprise par l'un de ces canaux ne répond pas aux attentes exprimées et que des progrès sont nécessaires pour conserver l'avis de durabilité.

Le stade et le niveau d'escalade sont déterminés par notre équipe de recherche sur le développement durable, puis présentés aux gestionnaires de portefeuille et aux CIO<sup>1</sup> de Mirova. Comme décrit ci-dessus, nous croyons fermement qu'il est nécessaire d'engager une discussion individuelle pour échanger des points de vue avant de prendre des mesures plus décisives. Il n'y a pas de processus

systématique de signalement, car nous pensons que l'analyse au cas par cas du problème nous permettra d'identifier le moyen le plus pertinent de faire remonter les problèmes.

Outre l'ouverture d'un dialogue individuel, les outils d'escalade que nous envisageons sont les suivants :

- Renforcement du dialogue direct en :
  - sollicitant une réunion avec le président du conseil d'administration ou le directeur général,
  - rédigeant d'une lettre publique.
- La montée en puissance de l'engagement collectif en :
  - Associant d'autres investisseurs à notre dialogue,
  - participant à des initiatives collectives impliquant l'entreprise.
- Utiliser notre vote par procuration en :
  - Votant contre les points pertinents et/ou les membres du conseil d'administration,
  - Soumettant une question ou en suggérant un sujet à l'ordre du jour de l'assemblée générale des actionnaires,
  - Déposant une proposition d'ac-

tionnaire lors d'une assemblée des actionnaires.

- Agissant au niveau de l'industrie en rejoignant des initiatives sectorielles.
- Déclassant l'avis de durabilité et désinvestissement.

Pour les programmes d'engagement ciblé liés à une controverse grave, Mirova a mis en place un processus de contrôle spécifique :

- Le programme d'engagement ciblé doit permettre de réaliser des progrès dans un délai de 18 mois et comprend des objectifs intermédiaires contrôlés tous les 6 mois au maximum.
- Un comité ad hoc (composé du Head of Sustainability Research, Head of Sustainability Research – Listed Assets, des Chief Investment Officers concernés, du Chief Risk Officer et du Chief Compliance Officer) supervise l'avancement du dossier et l'adéquation des actions d'escalade.

Si les progrès de l'entreprise sont jugés insuffisants, un désinvestissement peut être envisagé à tout moment de la procédure d'escalade.



1. Source: Chief Impact Officer.

## Gouvernance de l'engagement chez Mirova

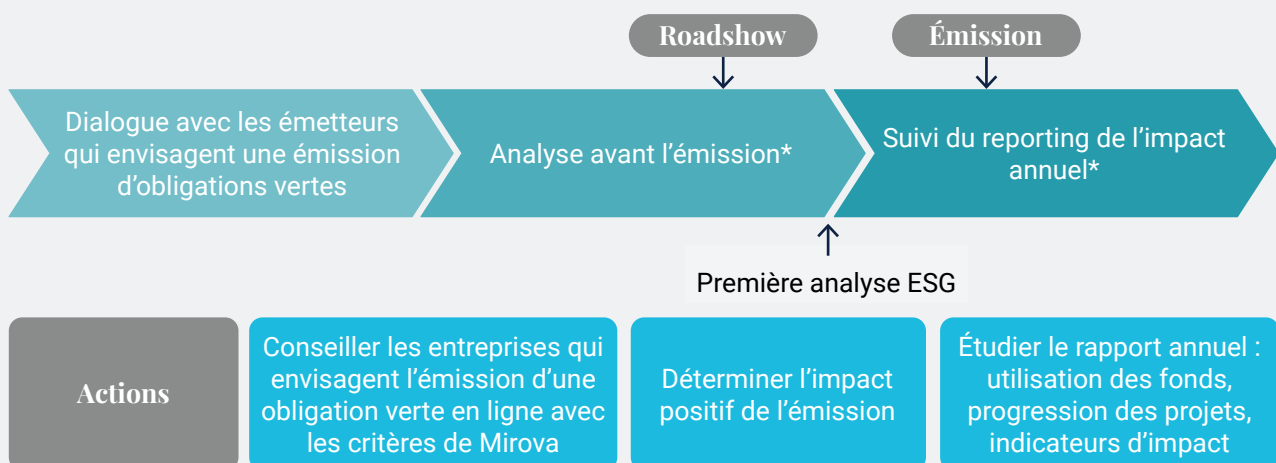
Nous documentons systématiquement les discussions et les communications relatives à l'engagement dans notre plateforme d'engagement interne. Nous assurons un suivi qualitatif des progrès réalisés par les entreprises au fil du temps par le biais des réunions trimestrielles des analystes du développement durable.

Chez Mirova, nous avons plusieurs lignes de contrôle sur nos activités de stewardship et de développement durable.

- Comité exécutif - composé des membres de la direction générale, il supervise la définition et la révision de la stratégie de l'entreprise en matière de développement durable.
- Comité de mission - en tant qu'entreprise à mission<sup>17</sup>, Mirova a mis en place un Comité de mission composé de six membres externes, de deux représentants des employés élus en interne et du Chief Administration Officer de Natixis Investment Management. Notre Comité de mission se réunit au moins deux fois par an et, le cas échéant, de manière ad hoc, afin d'examiner la manière dont Mirova remplit ses objectifs en tant qu'entreprise à mission.
- Comité de conformité et des risques d'investissement - composé de représentants de Natixis Investment Management et de Mirova. Entre autres sujets, le comité examine les évolutions réglementaires au niveau mondial et la conformité de Mirova à ces évolutions.
- Risque interne et conformité - uniquement des représentants internes qui examinent régulièrement des sujets tels que le développement des activités, les opérations, la recherche ESG et la stratégie.
- Comité de vote par procuration - il est composé des CIO de Mirova, du Head of Sustainability Research et du Head of Sustainability Research Listed Asset. Les gestionnaires de portefeuille et les analystes extra-financiers peuvent être invités à participer aux délibérations du comité en fonction du sujet traité.

## Processus d'évaluation des obligations environnementales et sociales

Figure 2 : Étapes des actions d'engagement



\*Engagement with issuers  
Source : Mirova, 2024.

1. Introduite en France en 2018 dans le cadre de la loi Pacte, une société à mission doit définir sa « raison d'être » et un ou plusieurs objectifs sociaux, sociétaux ou environnementaux au-delà du profit. L'objet et les objectifs liés à cet objet doivent être définis dans les statuts. Les statuts précisent les moyens de contrôle de l'exécution de la mission par un Comité de mission (un organe distinct du conseil d'administration qui est chargé de contrôler la mise en œuvre de la mission avec au moins un employé). Un tiers indépendant vérifie ensuite l'exécution de la mission, par le biais d'un avis écrit qui est annexé au rapport du Comité de mission aux actionnaires et mis à disposition sur le site web de l'entreprise pendant une période de cinq ans.



Pour mieux structurer ce marché encore jeune, les équipes de Mirova s'engagent à poursuivre le dialogue avec les émetteurs actuels et potentiels d'obligations vertes et sociales.

Nous menons nos actions d'engagement en trois phases :

**Phase 1. Engagement auprès des entreprises qui envisagent d'émettre des obligations durables**

Mirova participe régulièrement à des conférences et à des réunions visant à engager le dialogue avec les émetteurs qui n'ont pas encore émis d'obligations vertes ou sociales, afin de les encourager à le faire. Pour ce qui concerne les émetteurs ayant des plans d'émission à moyen terme, Mirova encourage ces derniers à respecter les normes les plus strictes en termes de transparence et de clarté d'utilisation des fonds.

**Phase 2. Engagement avant/ au moment de la diffusion**

Toutes les obligations environnementales et sociales envisagées pour un investissement sont analysées par l'équipe recherche. Au cours du processus d'évaluation, les équipes recherche de Mirova restent en contact avec les émetteurs afin de mieux comprendre les risques auxquels ils sont soumis et les opportunités que présente l'émission de leur obligation. C'est aussi un moment clé où Mirova peut encourager l'émetteur à améliorer la qualité environnementale et sociale de l'obligation, notamment en termes de transparence et de reporting d'impact.

**Phase 3. Engagement au moment du rapport annuel**

La transparence étant un aspect particulièrement important pour garantir l'intégrité des obligations vertes et sociales, les équipes de Mirova examinent systématiquement les rapports annuels des obligations détenues dans les portefeuilles de Mirova. Les évaluations ESG peuvent être influencées par les résultats de cette activité d'engagement à la suite d'échanges avec l'émetteur et d'un examen des rapports.

# 01 Actions cotées et obligations durables

Gouvernance durable .....	page 16
Changement climatique .....	page 19
Biodiversité .....	page 22
Chaîne d'approvisionnement .....	page 27
Capital humain (qualité de l'emploi et DEI).....	page 30
Obligations vertes et sociales .....	page 32
Engagement collaboratif .....	page 36







*Mirova adopte une approche innovante en s'appuyant sur l'investissement, la recherche, l'engagement des actionnaires et le plaidoyer pour influencer la communauté financière. Nous défendons une vision de la société qui privilégie la création de valeur collective à long terme.*



**Louise Schreiber**

Co-Responsable de la recherche  
en développement durable -  
Actifs Cotés



Nous cherchons à la fois à atténuer les impacts négatifs tout en soutenant les vecteurs de contribution aux ODD pertinents pour les entreprises dans lesquelles nous investissons, afin de promouvoir des décisions qui servent l'intérêt à long terme des parties prenantes de l'entreprise.

## Gouvernance de la durabilité



### Activité de plaidoyer

Mirova vise à promouvoir le développement d'une gouvernance d'entreprise axée sur la création de valeur collective à long terme. Nous estimons qu'une bonne gouvernance permet d'assurer la viabilité à long terme des modèles d'entreprise et que les principes de gouvernance d'entreprise doivent refléter les intérêts des principales parties prenantes.

Nous pensons que la création de richesse nécessite une perspective à long terme, ce qui implique la prise en compte des questions de durabilité. Pour assurer la transition, la gouvernance durable repose sur la représentation des parties prenantes, la formation, les incitations à la réussite et une fiscalité crédible.

→ Plus de détails, voir la section du rapport consacrée aux activités de plaidoyer, disponible en [page 46](#).

**32**  
engagements  
individuels en  
2024<sup>1</sup>

### Engagement collaboratif au niveau de l'industrie

#### Gouvernance durable des entreprises développant de l'intelligence artificielle (IA)

Si l'IA présente un potentiel important pour soutenir la transition écologique, elle pose également des défis qui ne peuvent être ignorés. Le déploiement de l'IA soulève inévitablement des questions majeures en matière d'éthique, de durabilité, de transparence et de gouvernance. La mise en place d'un cadre de développement éthique et transparent est fondamentale pour éviter que l'IA n'exacerbe les dynamiques existantes d'inégalité et de domination technologique.

Mirova fait partie de la [Coalition pour l'Impact Collectif de l'Alliance Mondiale de Benchmarking pour l'IA Éthique](#) depuis son lancement en 2022. Elle vise à renforcer la transparence sur l'utilisation de l'IA par les entreprises technologiques et l'intégration de principes responsables dans son développement.

Par cet engagement, Mirova soutient la conviction selon laquelle les entreprises doivent

démontrer une gouvernance solide en matière d'IA et mettre en œuvre des mesures de protection face aux risques importants découlant de la nouvelle génération d'outils d'IA.

Nous demandons spécifiquement aux entreprises de mettre en œuvre, d'explicitier et de divulguer publiquement :

- un ensemble de principes éthiques qui guident le développement, le déploiement et/ou l'acquisition d'outils d'IA par l'entreprise ;
- une gouvernance et une surveillance solides de l'IA tout au long de la chaîne de valeur du développement et de l'utilisation de l'IA ;
- la manière dont ces principes sont mis en œuvre au moyen d'outils et de programmes d'action spécifiques correspondant au modèle d'entreprise, y compris au niveau des produits et des services ;

- les processus d'évaluation d'impact appliqués à l'IA, en mettant l'accent sur les évaluations d'impact sur les droits de l'homme (EIDH), en particulier dans les cas d'utilisation à haut risque.

Dans le cadre de cet engagement permanent, les investisseurs de la coalition se réunissent tous les trimestres pour discuter des progrès réalisés et partager leur expérience avec les entreprises engagées, ce qui permet d'identifier leurs meilleures pratiques et leurs lacunes. Les prochaines étapes de cet engagement comprennent des groupes de travail sectoriels qui seront lancés en 2025 et qui visent à identifier les tendances spécifiques dans les secteurs des semi-conducteurs, des télécommunications et des médias sociaux afin de doter les investisseurs de connaissances adéquates à des fins d'engagement et de promouvoir un apprentissage des défis et des meilleures pratiques de l'industrie.

<sup>1</sup> Les chiffres sont calculés en interne par Mirova.  
Ce document reflète l'opinion de Mirova à la date du présent document et peut être modifié sans préavis.



Gouvernance de la durabilité

## L'exercice de nos droits de vote

Afin de favoriser une création de valeur durable pour toutes les parties prenantes, Mirova a élaboré une politique de vote<sup>1</sup> conforme à sa stratégie d'investissement responsable, qui aborde principalement deux des priorités d'engagement de Mirova : la gouvernance de la durabilité et la création de valeur partagée. Les résultats des actions d'engagement entreprises par nos analystes sur d'autres priorités influencent également nos décisions de vote.

### Quatre principes guident nos décisions de vote

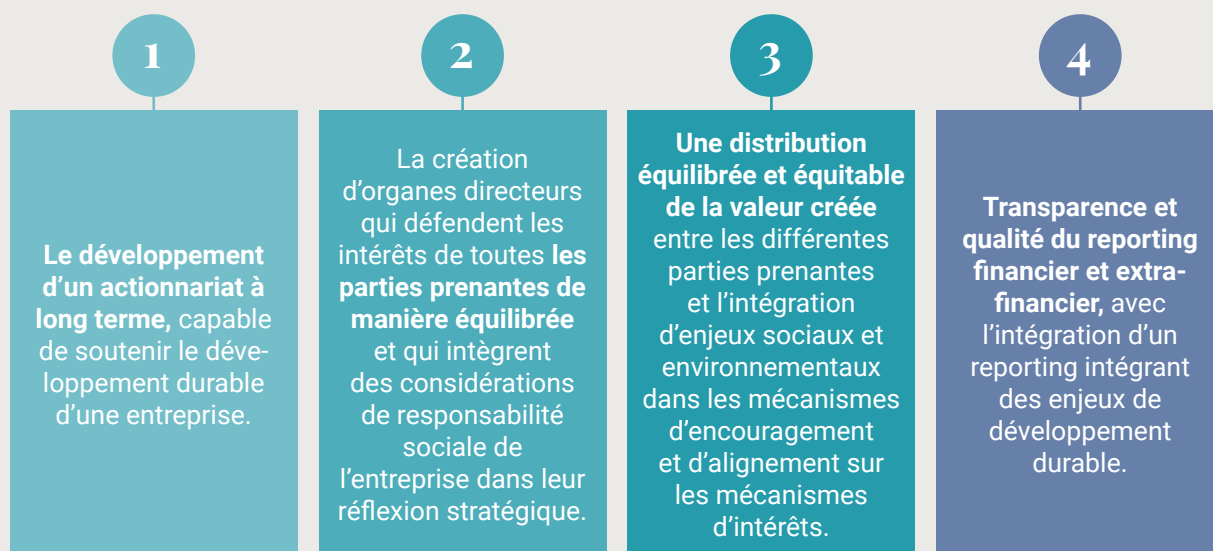
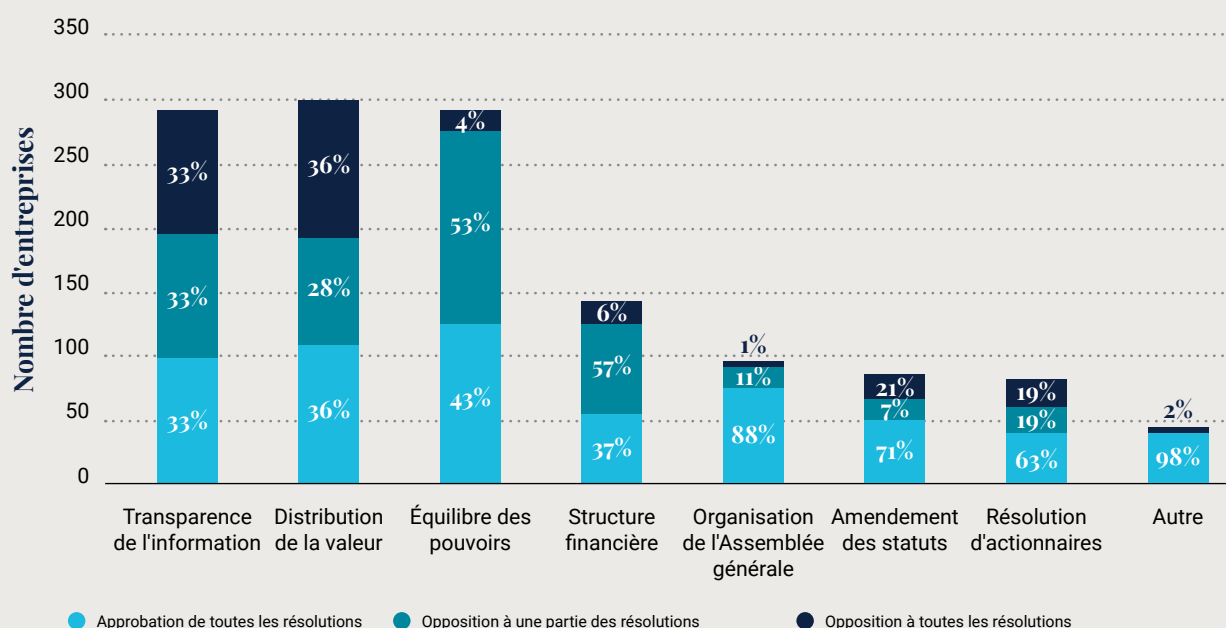


Figure 3 : Répartition des votes par thème en 2024



Source : Mirova, 2024.

1. [Politique de vote et reporting de Mirova](#).

Les informations fournies reflètent l'opinion de Mirova à la date du présent document et peuvent être modifiées sans préavis.

## Gouvernance de la durabilité

### Distribution de la valeur

Cette catégorie couvre toutes les résolutions relatives à la rémunération des différentes parties prenantes qui contribuent à la création de valeur au sein de l'entreprise : les actionnaires (dividendes), les salariés (actionnariat et plans d'épargne) et les dirigeants (politique et rapport sur la rémunération). Cela comprend également la rémunération versée aux administrateurs. Les points relatifs à la politique de rémunération des dirigeants ou à son reporting ainsi qu'aux dividendes ont constitué les principaux points de discordance. Pour défendre le principe d'une répartition équitable de la valeur entre les principales parties prenantes de l'entreprise, nous soutenons les entreprises qui ont mis en place des mécanismes permettant une corrélation positive entre les rémunérations de ces différentes parties prenantes. Cela implique

également une compensation équitable des autorités publiques. Mirova est donc particulièrement attentive aux pratiques fiscales des entreprises.

En 2024, le taux d'opposition au thème « Répartition de la valeur » a baissé à 61 % des entreprises recevant au moins un vote négatif sur au moins une résolution liée à ce thème, contre 67 % en 2023<sup>1</sup>. Cette opposition est principalement liée au fait que nous ne

soutiendrons pas les structures de rémunération qui permettent l'émission de stock-options comme forme de rémunération des cadres. Au cours des années précédentes, l'absence d'un indicateur de RSE intégré dans la structure de rémunération a également conduit à un taux d'opposition plus élevé, même si nous constatons que les entreprises nord-américaines intègrent de plus en plus souvent ce type d'indicateur<sup>2</sup>.

### Équilibre des pouvoirs

Ce thème concerne les résolutions relatives à la composition du conseil d'administration ou de surveillance. Il est important de noter que l'élection de censeurs est un aspect spécifique de la gouvernance française. Mirova soutient la nomination d'administrateurs compétents et complémentaires, capables d'exercer leurs fonctions dans l'intérêt à long terme de l'entreprise et de ses parties prenantes. Pour ce faire, Mirova sélectionne les candidats en fonction de plusieurs critères, considérés comme essentiels pour garantir un bon équilibre dans la représentation des différentes parties prenantes. Ainsi, Mirova encourage particulièrement la présence de représentants des employés au conseil d'adminis-

tration et la représentation des femmes dans les organes de gouvernance.

Le nombre de résolutions relatives à la nomination des administrateurs faisant l'objet d'un vote d'opposition a légèrement diminué, 56 % des entreprises ayant reçu au moins un vote d'opposition, contre 60 % en 2023. Avec l'évolution de l'intégration de la RSE dans la rémunération des dirigeants et la féminisation des organes de gouvernance, Mirova est en mesure de soutenir un plus grand nombre de membres des comités du conseil d'administration. Cependant, la nomination d'administrateurs salariés reste une pratique essentiellement européenne. De même, le cumul des mandats reste problématique<sup>3</sup>.



### Focus on climate

Mirova se réjouit de pouvoir voter sur le plan de transition climatique d'une entreprise, car nous pensons que les actionnaires ont une occasion précieuse d'interagir avec les entreprises de leur portefeuille à ce sujet.

→ [En savoir plus sur le Say on Climate](#)



### Focus biodiversité

Mirova cherche à encourager les grandes entreprises à démontrer l'ambition de leur stratégie en matière de biodiversité à travers une campagne d'engagement.

→ [En savoir plus sur la campagne de questions écrites axée sur la biodiversité](#)

1. Source : Mirova, 31/12/2024.  
2. Calcul interne de Mirova.  
3. Calcul interne de Mirova.

# Changement climatique



## Activité de plaidoyer

Dans le cadre des efforts de plaidoyer de Mirova, nous participons activement à des groupes de travail et à des consultations d'experts dans l'objectif de participer à l'établissement des cadres et des réglementations sur le financement climatique, la divulgation d'informations climatique et les méthodologies climatiques.

En 2024, alors que le contexte international reste difficile,

Mirova reste convaincue que la gestion des risques climatiques systémiques nécessite la mise en œuvre de politiques mondiales pertinentes et cohérentes ainsi qu'une coopération internationale. Nous avons exhorté les gouvernements à prendre des mesures pour lutter contre le changement climatique, en signant la Déclaration mondiale des investisseurs (GIS) aux gouvernements sur la crise climatique.

→ plus de détails, voir la section du rapport consacrée aux activités de plaidoyer, disponible en [page 46](#).

**15**  
engagements individuels en 2024<sup>1</sup>

## Engagement collaboratif au niveau de l'industrie

En 2024, Mirova a continué à soutenir de nombreuses initiatives de collaboration, telles que Climate Action 100+, menée par l'Investor Group on Climate Change (IGCC) et le centre de formation à l'environnement et la société (Ceres), malgré les pressions subies par ces organisations.

Climate Action 100+ est une initiative menée par les inves-

tisseurs qui vise à garantir que les plus grandes entreprises émettrices de GES<sup>2</sup> au monde prennent des mesures appropriées pour lutter contre le changement climatique afin d'atténuer le risque financier et de maximiser la valeur à long terme des actifs. L'objectif de cette initiative reste conforme à notre philosophie, qui consiste à rechercher un dialogue constructif visant à soutenir les

entreprises dans leur parcours de transition, en ayant à cœur l'intérêt à long terme de l'entreprise et de ses parties prenantes. Nous sommes convaincus que, lorsque c'est nécessaire, la collaboration avec les entreprises peut être un outil puissant.

En plus de Climate Action 100+, Mirova participe à deux initiatives de collaboration menées par Shareaction.

## L'initiative de décarbonisation des investisseurs - Secteur des produits chimiques

Mirova vise à aligner ses actifs sur des trajectoires net zéro, en se concentrant sur les performances en matière d'émissions et sur la gouvernance. Nous encourageons les entreprises à s'engager dans l'amélioration de leurs stratégies climatiques. L'initiative ShareAction Investor Decarbonization a pour ambition d'aligner les entreprises chimiques européennes sur les objectifs de 1,5°C, en préconisant

des réductions d'émissions, en encourageant la collaboration des investisseurs, en fournissant des outils de recherche et en veillant au respect de la réglementation. Au cours de l'année, un consortium d'investisseurs a organisé un appel avec des responsables du développement durable de plusieurs entreprises, dont Air Liquide. Bien que la stratégie de décarbonisation de l'entreprise soit considérée

comme ambitieuse, des inquiétudes subsistent quant à son manque d'engagement à l'égard des objectifs de réduction des émissions du périmètre 3 à court et à moyen terme. Nous prévoyons de poursuivre cet engagement en 2025, avec des actions potentielles prévues pour l'assemblée générale annuelle.

1. Les chiffres sont calculés en interne par Mirova.

2. Gaz à effet de serre.

Ce document reflète l'opinion de Mirova à la date du présent document et peut être modifié sans préavis.



## Changement climatique

### Financement du pétrole et du gaz par les banques

Au cours des deux dernières années, nous avons activement soutenu des efforts d'engagement collaboratif ciblant Crédit Agricole SA (CASA). Avec ShareAction, nous nous concentrons sur deux domaines principaux : l'arrêt du financement de l'expansion du pétrole et du gaz et la prise

en compte des émissions facilitées résultant des activités de conseil et de souscription de CASA. L'objectif principal de cet engagement est de discuter et de revoir la méthodologie utilisée pour fixer des objectifs, y compris la mesure, le suivi et les stratégies d'engagement visant

à réduire les émissions. Nous cherchons à obtenir des informations sur la mise en œuvre de la stratégie de CASA et des politiques sectorielles, en mettant particulièrement l'accent sur les classes d'actifs, les processus, les produits et les approches propriétaires.

### L'engagement individuel

Au cours de l'année, nous avons abordé les questions climatiques avec l'entreprise Waga Energy. En 2023, Mirova a entamé des discussions sur la conformité réglementaire, en se concentrant sur la section de la taxonomie pertinente pour Waga Energy et en cherchant à s'aligner sur la hiérarchie des déchets dans l'économie circulaire aux États-Unis qui a mis en œuvre des plans d'action ou des réglementations sur la biomasse. En 2024, nous avons poursuivi notre engagement auprès de l'entreprise afin de clarifier les bases de la matérialité des ressources et

de l'économie circulaire dans son reporting CSRD (Directive relative à la publication d'informations en matière de durabilité par les entreprises,).

Suite à la soumission d'un rapport conjoint sur l'industrie des déchets à la plateforme de l'Union européenne dédiée aux retours des parties prenantes concernant la taxonomie, qui a souligné la nécessité de prendre en compte l'extraction de gaz dans des cellules fermées plutôt que dans des décharges fermées, Waga Energy a pu clarifier l'alignement de toutes ses activités avec

l'éco-activité d'extraction de gaz de décharge dans son rapport CSRD.

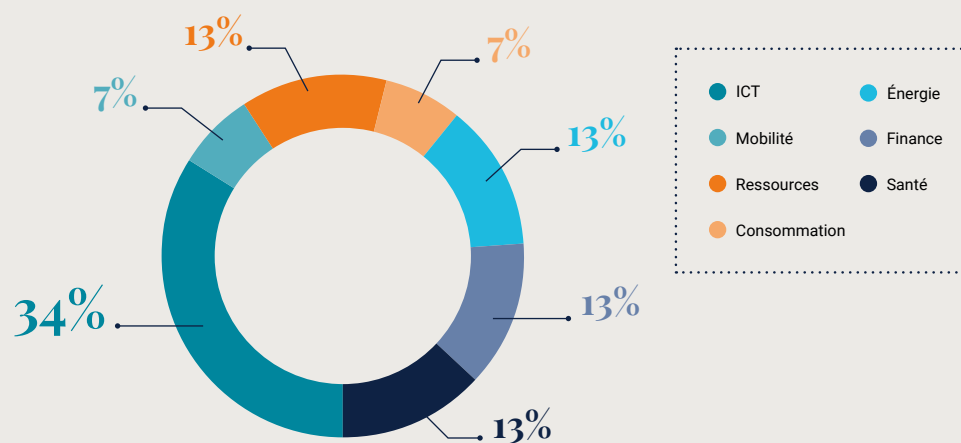
À l'avenir, Mirova surveillera le score d'alignement sur la taxonomie de l'entreprise et suivra l'émergence de réglementations locales sur la circularité aux États-Unis afin de s'assurer que les initiatives de Waga Energy ne soient pas en concurrence avec les efforts locaux de collecte sélective des déchets.





Changement climatique

**Figure 4 : Répartition sectorielle des engagements menés en 2024 sur le changement climatique**



Source : Mirova, 2024.

**« Say on Climate »**

La pratique du vote « Say on Climate »<sup>8</sup> a émergé en 2021 et a continué de susciter l'attention des investisseurs en 2024. Mirova se réjouit de la possibilité de voter sur le plan de transition climatique d'une entreprise, estimant que cela donne aux actionnaires une occasion précieuse d'échanger sur cette question avec les entreprises de leur portefeuille, d'établir les meilleures pratiques et de plaider en faveur d'améliorations. En 2024, nous avons soutenu l'ensemble des résolutions *say on climate* entrant dans notre périmètre, ce qui reflète la forte sélectivité de nos fonds et l'absence de préoccupations significatives

(ex : détérioration des pratiques, controverse sévère, manque de réactivité). Néanmoins, un vote d'approbation ne doit pas être perçu comme une approbation totale, Mirova continue de suivre les progrès de l'entreprise et de mettre en évidence les domaines dans lesquels des progrès sont possibles.

Nous maintenons qu'un vote d'approbation ne constitue pas une adhésion totale et ne doit pas être interprété comme une validation définitive pour les entreprises de notre portefeuille. Pour déterminer comment voter sur ces propositions, nous évaluons chaque cas indivi-

duellement. Le niveau d'expertise de Mirova dans ce domaine est essentiel pour fournir une analyse et un avis complets sur la qualité d'un plan de transition climatique et, par conséquent, pour permettre un vote en toute connaissance de cause. Par le passé, nous n'avons pas soutenu les plans que nous estimions insuffisamment rigoureux. Nous encourageons les entreprises de notre portefeuille à soumettre à l'approbation des actionnaires une proposition sur le plan de transition climatique de l'entreprise, et nous soutenons généralement les propositions d'actionnaires qui en font la demande.

# Biodiversité

## Activité de plaidoyer

Mirova poursuit ses efforts de plaidoyer et soutient le développement d'un cadre réglementaire pertinent pour la nature, la définition d'indicateurs de mesure d'impact partagés et l'établissement d'une norme de marché pour les divulgations d'informations liées à l'environnement (notamment en soutenant le Groupe de travail sur la divulgation d'informations financières liées à la nature (TNFD) et en étant membre du Finance for Biodiversity Pledge).

En 2024, Mirova a dirigé le groupe de travail sur l'impact positif de la finance sur la biodiversité (FfB), qui a abouti à la publication d'un rapport intitulé « [Finance for Nature Positive: Building a Working Model](#) ». Compte tenu de la nécessité de mobiliser tous les financements privés pour combler l'important déficit de financement en faveur de la biodiversité, ce rapport propose une définition des investissements ayant un impact positif sur la biodiversité ainsi qu'une typologie des portefeuilles que les investisseurs peuvent proposer pour atteindre les objectifs de la Convention sur la diversité biologique (CDB), similaires aux trajectoires climatiques.

En outre, Mirova a participé à la rédaction d'un document d'orientation destiné aux **gestionnaires d'actifs français afin de les aider à intégrer la biodiversité dans leurs activités d'investissement**. Ce guide répond aux besoins des investisseurs en matière de conformité avec des réglementations telles que la loi française sur l'énergie et le climat, en évaluant de manière adéquate l'impact,

les dépendances, les risques et des opportunités, en définissant des normes minimales visant à exclure les activités nuisibles, en développant de nouveaux produits financiers contribuant à des impacts positifs et en exploitant des bases de données spécialisées pour quantifier les impacts.

Mirova a également participé à un groupe de travail dans le cadre de la TNFD. L'implication des investisseurs dans le processus de retour d'information et le partage de données sont essentiels au succès de la TNFD. Reste à savoir toutefois si les signataires de la TNFD sont suffisamment équipés pour répondre aux attentes des normes. Sur la base de nos discussions avec les entreprises, Mirova a été en mesure de fournir un retour d'information sur des défis spécifiques.

Au cours de l'année, Mirova a également signé trois déclarations communes :

- Aux côtés de BNP Paribas Asset Management, Federated Hermes Limited, Robeco et Storebrand Asset Management, Mirova a appelé les **fournisseurs de données ESG à améliorer leur offre de données sur les risques et les opportunités liés aux océans** au niveau des projets et des émetteurs. Cette déclaration représente un message unifié du secteur financier privé aux fournisseurs de données ESG.
- Mirova a signé la déclaration du secteur financier privé aux États membres des Nations unies qui négocient l'**instrument**

**international juridiquement contraignant (ILBI)** visant à mettre fin à la pollution plastique.

Cette déclaration souligne la nécessité d'établir des objectifs clairs pour éliminer la pollution plastique, soutenus par des règles contraignantes portant sur l'ensemble du cycle de vie des plastiques, et d'améliorer l'évaluation et la divulgation des risques liés aux plastiques par le biais d'exigences cohérentes en matière de reporting obligatoire.

- Nous avons également participé à la dernière déclaration d'Action des investisseurs pour lutter contre la résistance aux antimicrobiens (RAM), **appelant les dirigeants mondiaux et les décideurs politiques à redynamiser les efforts et à coordonner l'action pour lutter contre la résistance aux antimicrobiens** avant la réunion de haut niveau de l'Assemblée générale des Nations unies (AGNU) sur la résistance aux antimicrobiens. Les investisseurs militent en faveur de la création, par les décideurs politiques mondiaux, d'un groupe indépendant similaire au Groupe d'experts intergouvernemental sur l'évolution du climat (GIEC) afin de réaliser des évaluations scientifiques régulières sur la RAM et d'élaborer un cadre international avec des objectifs fondés sur la science pour guider une action



23

engagements en 2024

## Biodiversité

coordonnée. En outre, l'appel visait à obtenir des engagements pour réduire l'utilisation des antibiotiques dans l'agriculture, mettre en œuvre des limites maximales de résidus dans les eaux usées, renforcer les systèmes de surveillance

intégrés, promouvoir la recherche et le développement de nouveaux antimicrobiens et garantir un accès mondial équitable à ces traitements, en particulier pour les pays à revenu faible ou intermédiaire.

→ Pour plus de détails, voir la section du rapport consacrée aux activités de plaidoyer, disponible en [page 46](#).

## Engagement collaboratif au niveau de l'industrie

Mirova cible différentes menaces contre la biodiversité (déforestation, pollution, pénurie d'eau, etc.) afin de structurer son engagement en faveur de la

nature au niveau de l'industrie. Nous participons activement à des coalitions visant à établir des normes industrielles, des communications et des cadres

et à encourager les entreprises des secteurs les plus concernés à accélérer la transition vers des processus atténuant leur impact négatif sur la biodiversité.

## Questionnaire en amont des assemblées générales, axée sur les grands enjeux de la biodiversité des entreprises du Cac40

[En 2024, Mirova a travaillé en collaboration avec Phitrust](#), une société de gestion d'actifs française, pour encourager les plus grandes entreprises françaises (CAC40) à publier un rapport aligné sur l'initiative TNFD (Taskforce on Nature-related Financial Disclosures) et à fixer des objectifs scientifiques SBTN (Science Based Targets Network) sur l'eau, la terre ou les océans. Cibler les grandes entreprises est une étape cruciale, car cela peut contribuer à rendre cette pratique courante et motiver les entreprises de leurs chaînes d'approvisionnement à imposer à leur tour cette norme à d'autres

entreprises. Avant les assemblées générales annuelles, Mirova et Phitrust ont cosigné des lettres exprimant nos attentes à l'égard de ces entreprises. Plusieurs entreprises ont réagi de manière convaincante à ce questionnaire, un groupe important d'entre elles reconnaissant la biodiversité comme un enjeu majeur nécessitant un rapport détaillé dans le cadre de la directive CSRD. Plusieurs d'entre elles sont activement engagées dans l'évaluation de leur empreinte écologique et dans la définition d'objectifs concrets. D'autres entreprises ont commencé à réfléchir à

ces questions, bien qu'elles en soient encore à un stade préliminaire de leur approche. Toutefois, certaines entreprises ont fourni des réponses insuffisantes et semblent avoir besoin d'un engagement accru pour progresser sur ces questions. Dans l'ensemble, cette campagne peut être considérée comme une réussite, car elle a permis d'identifier les entreprises qui sont prêtes à agir tout en mettant en évidence celles qui doivent intensifier leurs efforts. Cela ouvre la voie à un dialogue constructif visant à promouvoir une meilleure prise en compte de la biodiversité dans les stratégies des entreprises.

## Perte de biodiversité due aux déchets et à la pollution (FAIRR)

L'objectif de l'engagement de FAIRR en matière de biodiversité, de déchets et de pollution est d'encourager les producteurs de porc et de volaille à mener des évaluations de risques significatives concernant leur gestion du fumier et des déchets animaux et à mettre en œuvre des plans d'action qui réduisent leur impact sur la qualité de l'eau et la biodiversité. Mirova s'est principalement engagée auprès de Darling

Ingredients, une entreprise d'engrais. Les entreprises de ce type ont été incluses dans cette initiative d'engagement afin de les encourager à tirer parti de leur expertise et de leur infrastructure et à saisir les opportunités qui pourraient se présenter lorsque d'autres industries chercheront à s'attaquer à la pollution par les nutriments. Darling Ingredients met l'accent sur les effets positifs de son modèle d'entreprise, qui

consiste à valoriser les déchets alimentaires, le fumier et les déchets de transformation. L'entreprise offre cependant peu de transparence quant à l'impact de ses propres activités sur la pollution, la qualité de l'eau et la biodiversité. Le dernier rapport d'avancement, [Waste and pollution: Addressing Biodiversity Risks from the Use of Animal Waste as Fertiliser](#) a été publié en juin 2024.



## Biodiversité

### Engagement pour la diversification des protéines (FAIRR)

L'objectif de cet engagement est d'encourager les entreprises à diversifier de manière significative leurs portefeuilles de protéines et à promouvoir l'adoption de régimes alimentaires plus sains pour l'homme et la planète. Les entreprises sont invitées à faciliter la transition vers des régimes alimentaires durables et nutritifs en intégrant la diversification des protéines dans leurs stratégies climatiques. Il s'agit notamment d'attribuer des ressources en vue d'élargir leur gamme de produits

protéiques et d'améliorer les caractéristiques nutritionnelles et de durabilité des sources de protéines alternatives. En outre, les entreprises devraient inciter les consommateurs à favoriser et renforcer l'adoption de ces alternatives nutritives et durables. Mirova cible spécifiquement Unilever et Danone dans le cadre de cet engagement. Danone se distingue par ses pratiques avancées, en faisant état d'efforts qui vont au-delà de l'engagement des parties prenantes dans

l'agriculture régénératrice pour prendre également en compte les implications de la transition protéique au niveau de la fabrication. Le plan de diversification des protéines d'Unilever est intégré dans sa stratégie de transition climatique et a reçu l'approbation du conseil d'administration de l'entreprise. L'entreprise souligne qu'une grande majorité des membres de son conseil d'administration possèdent une expertise technique en matière de développement durable.

### Initiative de financement de la valorisation de l'eau (CERES)

Dans le cadre de cette initiative, Mirova crée un engagement avec de grandes entreprises de quatre secteurs à forte consommation d'eau - l'habillement, les boissons, l'alimentation et la haute technologie - sur la manière d'aborder leurs impacts globaux sur l'eau. Ces entreprises, bien qu'à des stades différents de leur parcours dans le domaine de l'eau, ont toutes la possibilité de mieux gérer et protéger les ressources en eau douce dans le cadre de leurs activités opérationnelles et

de leurs chaînes d'approvisionnement, l'objectif étant d'opérer un changement significatif à l'échelle mondiale. Les entreprises doivent veiller à ce que leurs activités n'aient pas d'incidence négative sur la disponibilité ou la qualité de l'eau, en particulier dans les régions où elle est rare. Elles devraient protéger les écosystèmes naturels essentiels pour l'eau douce et la biodiversité, tout en s'efforçant de restaurer les habitats dégradés. En outre, les entreprises sont censées

favoriser un accès équitable à l'eau et à l'assainissement dans les communautés avec lesquelles elles s'engagent et veiller à ce que leurs conseils d'administration supervisent les efforts de gestion de l'eau. Enfin, leurs activités de politique publique devraient s'aligner sur les objectifs de gestion durable des ressources en eau. Nous avons spécifiquement ciblé Lululemon en plus de la signature de lettres.

### Initiative « Spring » sur la déforestation (PRI)

Spring est une initiative en faveur de la nature fondée sur les principes de l'investissement responsable (PRI), qui s'attaque aux risques systémiques liés à la perte de biodiversité afin de protéger les intérêts à long terme des investisseurs. Cette initiative vise ainsi à contribuer à l'objectif mondial d'enrayer et d'inverser la perte de biodiversité d'ici à 2030. Spring cherche à améliorer les pratiques des entreprises, afin de générer des résultats positifs dans le monde réel, tout en protégeant et en améliorant les rendements des investissements. Mirova soutient l'initiative.



## Biodiversity

### L'engagement individuel

En 2023, nous avons concentré notre engagement sur les « substances extrêmement préoccupantes » (SVHC), qui sont des produits chimiques dont l'analyse par l'Union européenne a révélé des risques importants pour la santé humaine et l'environnement. Lors de nos discussions avec les

entreprises du portefeuille, nous avons encouragé l'adoption de politiques favorables à la nature en fixant des Objectifs du SBTN et en participant au Chemical Footprint Project (CFP). En 2024, nous nous sommes concentrés sur d'autres types de produits chimiques, à savoir les PFAS

utilisés dans les processus de fabrication des semi-conducteurs, la production de produits pharmaceutiques et d'antibiotiques et les produits chimiques dangereux dans la chaîne d'approvisionnement en bois.

### Produits chimiques dangereux dans la chaîne d'approvisionnement en bois

Mirova a lancé une campagne d'engagement bilatéral avec des entreprises des secteurs de la sylviculture et du papier afin d'étudier les défis liés à l'interdiction des produits chimiques dangereux dans la gestion des forêts, la fabrication du bois d'œuvre et du carton, les plans de divulgation des entreprises des produits chimiques réglementés utilisés, leur volonté d'effectuer une évaluation de leur empreinte chimique, leur engagement à publier une politique de sécurité des produits chimiques visant à réduire l'utilisation des produits chimiques dangereux, les initiatives d'engagement avec les fournisseurs sur l'interdiction de ces produits chimiques, et les calendriers pour les divulgations alignées sur la directive

TNFD. L'objectif de l'engagement est de réduire les risques liés à la transition de la biodiversité, y compris les risques controversés et réglementaires liés à la pollution par des produits chimiques dangereux susceptibles d'entraîner une pollution de l'eau, du sol et de l'air. Cela est d'autant plus important que les produits chimiques sont omniprésents dans la chaîne de valeur du bois : les pesticides hautement dangereux (HHP), les fongicides dans les revêtements de bois d'œuvre, les agents de blanchiment du papier halogénés, les plastifiants persistants dans les emballages tels que les substances Per- et polyfluoroalkylées (PFAS)<sup>1</sup>, ainsi que le bisphénol, les formaldéhydes dans les colles pour

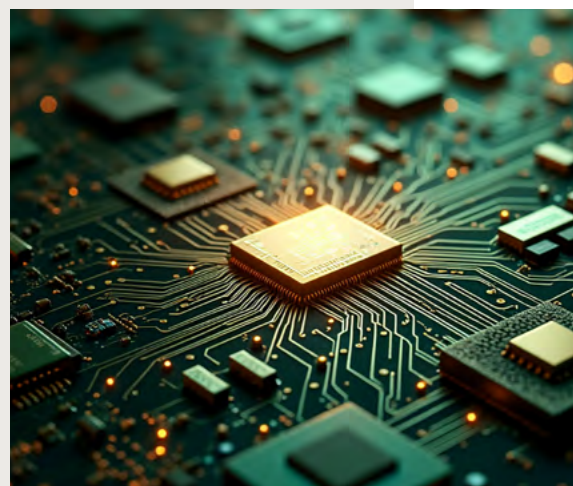
meubles, les huiles minérales dans les panneaux de particules (recyclés) de ligne blanche sont particulièrement préoccupants. Dans l'ensemble, six entreprises ont répondu et ont présenté leurs initiatives. Cet engagement a permis à Mirova d'identifier et de promouvoir les meilleures pratiques, notamment la transparence concernant la liste des produits chimiques interdits, les questionnaires standardisés pour les fournisseurs, le remplacement des pesticides dangereux par des produits chimiques à faible toxicité et des solutions biologiques, l'interdiction du glyphosate comme herbicide et des PFAS dans les produits, et le contrôle des résidus de pesticides dans les eaux usées.

### Les pfas dans la fabrication des semi-conducteurs

L'industrie des semi-conducteurs ne représente qu'un faible pourcentage de la consommation mondiale de PFAS. Cependant, certains composés PFAS sont essentiels dans le processus de fabrication et il n'existe actuellement aucune solution alternative connue pour la plupart des applications dans la production de puces. Cela rend le secteur potentiellement vulnérable aux nouvelles réglementations.

Nous attendons de cet engagement qu'il améliore la transparence de l'utilisation et de l'élimination des PFAS par les entreprises de semi-conducteurs et qu'il sensibilise au développement viables.

À titre d'exemple, TMSC travaille sur des substituts aux PFAS depuis 2006 et est considéré comme un pionnier de la gestion responsable des produits chimiques.



1. Les substances per- et polyfluoroalkyles (PFAS) constituent une grande classe de milliers de produits chimiques synthétiques qui sont utilisés dans l'ensemble de la société.

## Biodiversité

L'entreprise s'est engagée dans un plan à long terme visant à éliminer complètement les PFAS de ses activités. Nous avons encouragé l'entreprise à fournir plus de détails sur le calendrier et les étapes de ce plan. Il est apparu qu'elle avait obtenu des résultats

concrets, notamment l'interdiction d'un certain nombre de PFAS nocifs. TSMC a également mis au point des solutions innovantes, notamment la capacité de détecter les niveaux de PFAS dans l'eau, ce qui permet de contrôler de manière cohérente les effluents de

différentes usines de fabrication. En 2023, l'entreprise a lancé un laboratoire environnemental, qui vise à surveiller et à gérer les polluants ainsi qu'à améliorer l'efficacité des installations de traitement des polluants.

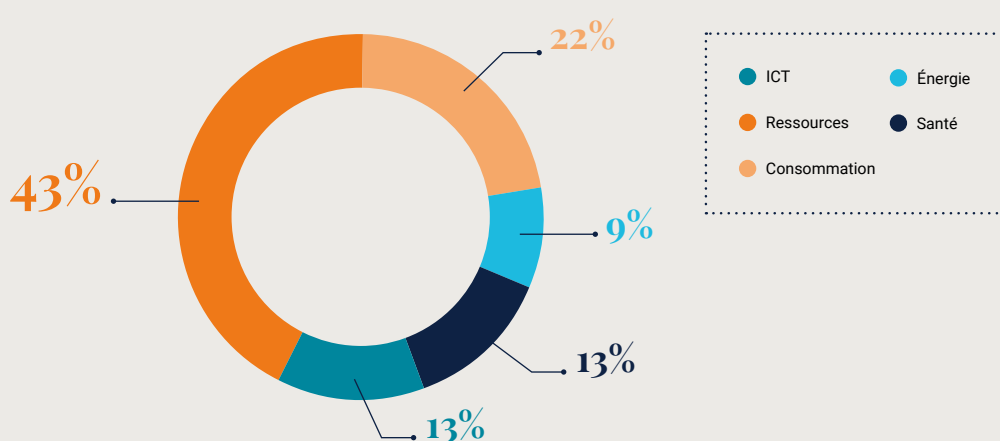
### Résidus pharmaceutiques dans l'environnement

En l'absence de réglementations mondiales cohérentes, il existe un consensus croissant sur les effets néfastes des pollutions pharmaceutiques sur l'environnement et la santé, notamment en raison de la contamination par les antibiotiques. Nous nous sommes engagés à promouvoir l'évaluation systématique de l'impact sur la biodiversité des nouvelles entités pertinentes pour l'industrie, à savoir dans ce contexte, essentiellement les produits chimiques et les antibiotiques.

À titre d'exemple, Astrazeneca a fait preuve d'une grande transparence et a montré l'exemple en affrontant les défis de la biodiversité au sein de l'industrie. L'entreprise surveille de près les rejets des fournisseurs de produits chimiques et leur conformité aux normes ambitieuses d'Astrazeneca. La plupart des ingrédients pharmaceutiques actifs rejetés par les fournisseurs directs sont considérés comme sûrs et l'entreprise a mis au point un solide système de contrôle de la conformité afin de

garantir une résolution rapide des problèmes de pollution potentiels. L'entreprise est également l'une des premières à évaluer et à signaler ses risques et dépendances en matière de biodiversité conformément aux nouvelles lignes directrices du TNFD, et nous saluons ces efforts.

**Figure 5 : Répartition sectorielle des engagements menés en 2024 sur la biodiversité**



Source : Mirova, 2024.



# Chaîne d'approvisionnement



## Engagement au niveau de l'industrie

### Groupe financier de l'Initiative pour une assurance minière responsable (IRMA)

L'exploitation minière est essentielle à la transition énergétique et fait partie intégrante des chaînes d'approvisionnement des entreprises de divers secteurs. Historiquement, le secteur minier a fait l'objet de critiques concernant ses effets négatifs sur l'environnement et la société. À mesure que la demande de minerais essentiels tels que le cuivre, le lithium, le nickel, les terres rares et le cobalt augmente pour soutenir les technologies énergétiques propres, l'ouverture de nouvelles mines et installations de traitement est susceptible d'exercer une pression supplémentaire sur les communautés,

les travailleurs, l'environnement et les peuples autochtones. Il est essentiel de reconnaître et de traiter ces risques, car ils pourraient perturber les chaînes d'approvisionnement et entraver nos efforts collectifs de lutte contre le changement climatique.

Afin d'aborder et d'atténuer les risques environnementaux, sociaux et de gouvernance liés aux chaînes d'approvisionnement en minerais, Mirova est devenue l'un des premiers membres du groupe financier de l'Initiative pour une assurance minière responsable (IRMA). Mirova, aux côtés d'autres institutions,

participe à des appels mensuels pour partager des idées et développer des stratégies axées sur des pratiques minières responsables. Ces discussions visent à promouvoir l'exploitation minière responsable par le biais d'initiatives de gestion environnementale qui encouragent les entreprises minières à adopter des normes d'exploitation minière responsable et à se soumettre à des audits indépendants. Mirova a également contribué à l'examen des dernières mises à jour de la norme IRMA.

**7**  
engagements  
individuels  
en 2024<sup>1</sup>

### Groupe de travail sur la chaîne d'approvisionnement avec le *Labour Rights Investor Network*

Le Labour Rights Investor Network (LRIN) est un réseau mondial d'investisseurs qui étudie les risques et les avantages liés aux droits des travailleurs à la liberté d'association et à la négociation collective. En tant que membre de ce réseau, Mirova bénéficie d'une plateforme d'éducation et d'échange qui met en relation les investisseurs sur les questions liées aux droits du travail. Au sein

du réseau, nous avons participé au groupe de travail sur la chaîne d'approvisionnement, qui vise à identifier les risques en matière de droits du travail tout au long de la chaîne d'approvisionnement, avec plusieurs objectifs clés. Ces objectifs comprennent l'élaboration de critères permettant d'identifier les entreprises présentant un risque élevé de violations des droits du travail, l'identifica-

tion des « domaines critiques » où des problèmes importants en matière de droit du travail se posent dans des secteurs et des pays spécifiques, et la création de recommandations et d'outils exploitables, tels que des questions sur l'engagement et des notes d'orientation, afin de relever efficacement ces défis.

### Initiative Advance

Advance est une initiative de collaboration guidée par les PRI (Principes pour l'investissement responsable des Nations Unies), dans le cadre de laquelle les investisseurs institutionnels cherchent à protéger et à améliorer les rendements ajustés au risque en faisant progresser les droits de

l'Homme par le biais de la gestion des investissements. Les droits de l'Homme englobent une série de questions sociales qui sont à la fois urgentes et systémiques par nature. Ces problèmes, qui vont de l'inégalité et de la discrimination à l'accès inéquitable aux soins de santé, portent atteinte

non seulement aux droits individuels, mais aussi à l'infrastructure sociétale sur laquelle repose l'économie mondiale pour assurer la croissance et la prospérité à long terme. Mirova soutient l'initiative.

1. Les chiffres sont calculés en interne par Mirova.

Les informations fournies reflètent l'opinion de Mirova à la date du présent document et peuvent être modifiées sans préavis.

## Chaîne d'approvisionnement



### L'engagement individuel

#### BAYERISCHE MOTOREN WERKE AG

Les chaînes d'approvisionnement mondiales associées à la fabrication de véhicules, en particulier celles qui impliquent l'utilisation du lithium, du cobalt, de l'or, des éléments de terre rare utilisés dans les batteries, présentent des risques importants en matière de droits de l'homme, notamment des pratiques de travail contraires à l'éthique, le travail des enfants et des conditions de travail dangereuses. Depuis 2020, Mirova est un fournisseur clé de cobalt durable pour BMW. Les récentes controverses qui ont éclaté en 2023 au sujet de ce fournisseur ont suscité des interrogations sur la réaction de BMW et sur ses stratégies responsables en matière d'approvisionnement en matières premières. BMW a réaffirmé que des normes environnementales et sociales rigoureuses font partie intégrante de sa politique d'achat et s'appliquent à tous ses fournisseurs dans le monde entier. À la lumière

de ces allégations, BMW a ouvert des enquêtes tout en maintenant une communication étroite avec la direction, qui affirme qu'elle n'a commis aucune faute. Afin de garantir la transparence, BMW a commissionné deux audits indépendants, l'un portant sur les normes sociales et l'autre sur les normes environnementales. L'entreprise reste déterminée à clarifier la situation et a décrit son processus de diligence raisonnable sur son site web.

Mirova a assuré un suivi actif avec BMW pour ce qui concerne les audits en cours et la mise en œuvre de mesures correctives. Des mises à jour récentes indiquent que si l'audit social n'a pas confirmé toutes les allégations, il a identifié certaines anomalies qui ont été corrigées. L'audit environnemental a révélé des concentrations élevées d'arsenic dans les systèmes de gestion des déchets et de l'eau,

donnant lieu à des mesures d'assainissement immédiates. L'équipe de gestion et des achats de BMW doit se rendre au Maroc pour superviser la mise en œuvre de ces mesures correctives. En outre, BMW a constaté une réduction des besoins en cobalt due à des baisses de production, ce qui pourrait avoir une incidence sur les contrats futurs avec les fournisseurs. L'entreprise explore également des partenariats avec des initiatives d'exploitation minière durable et envisage la norme TSM comme une solution potentielle pour certaines exploitations minières. Mirova continuera à suivre ces développements pour s'assurer que toutes les allégations sont traitées de manière appropriée.

## Supply chain

### NVIDIA CORP

Nous pensons que les grands acteurs comme Nvidia ont un rôle à jouer pour montrer la voie vers les meilleures pratiques industrielles dans ce domaine en améliorant la transparence et les informations sur les minéraux critiques et leurs incidences sur les différentes parties prenantes. Nous avons entamé un engagement ciblé avec l'entreprise en 2021. Cette dernière n'organise pas d'appels indivi-

duels, mais des appels trimestriels destinés aux investisseurs sur les questions ESG, ce qui nous a permis de poser des questions à plusieurs reprises. Fin 2024, nous avons intensifié notre engagement et déposé, aux côtés de Boston Common Asset Management, une proposition d'actionnaires, en tant que déposant principal, avec le soutien du CERES. La résolution portait sur la traçabilité des

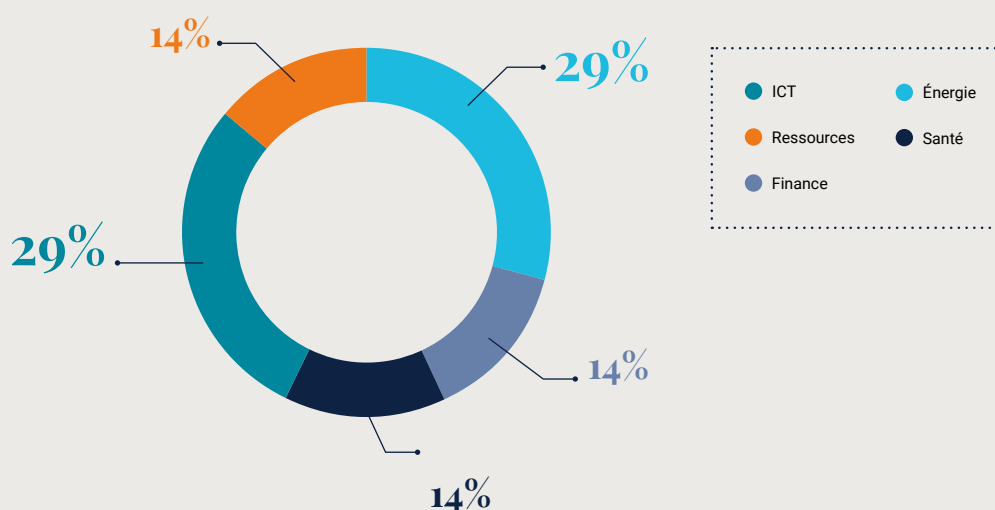
minéraux critiques et s'appuyait sur une analyse de l'importance financière des risques opérationnels et réglementaires. La garantie d'une source durable de minéraux est en effet essentielle pour la capacité de NVIDIA à réaliser son programme de croissance. Après une discussion fructueuse avec l'entreprise, nous avons décidé de retirer la résolution.

Objectifs et résultats de l'engagement :

Objectifs	Résultats
Publier les résultats de l'évaluation en matière de droits de l'Homme en cours chez NVIDIA. Améliorer la politique actuelle de NVIDIA en matière de minéraux responsables, en expliquant comment NVIDIA réagit face à la hausse de la demande en minéraux essentiels, tout en gérant les risques liés à la chaîne d'approvisionnement.	Nvidia a accepté d'améliorer la transparence de ses pratiques en matière de chaîne d'approvisionnement, notamment en publiant des listes de ses fournisseurs, l'origine des matériaux à haut risque et des évaluations de risques en matière de droits de l'homme.
Augmenter le pourcentage de minéraux provenant de mines ayant fait l'objet d'un audit durable.	Nvidia s'engage à étudier la possibilité de participer à l'initiative IRMA. C'est un premier pas.

Ces nouveaux engagements devraient donner à l'entreprise un avantage concurrentiel en matière de gestion de la chaîne d'approvisionnement, et nous organiserons des réunions annuelles au cours des trois prochaines années afin d'engager des discussions plus approfondies sur ces questions.

**Figure 6 : Répartition sectorielle des engagements menés en 2024 sur la chaîne d'approvisionnement**



Source : Mirova, 2024.



## Capital humain (qualité de l'emploi et DEI)



### Activité de plaidoyer

Le rôle des États est crucial pour lutter contre les inégalités, et la mise en œuvre des politiques sociales dépend fortement des spécificités des contextes locaux et des systèmes sociaux. Les investisseurs ont rarement accès aux consultations de plaidoyer en la matière. Mirova estime toutefois qu'il est nécessaire de développer et de concevoir un cadre harmonisé et adaptable à l'échelle mondiale qui permette une certaine comparaison entre les entreprises. Actuellement, aucun cadre existant sur le marché ne peut prétendre avoir réussi à surmonter les défis posés par le manque de données, ni fournir une compréhension simple des interconnexions entre la qualité de l'emploi, les principes DEI (diversité, équité et inclusion) ou les questions d'inégalités au

sens plus large. L'évaluation du niveau de dépendance de l'entreprise et de son impact sur les personnes contribuera à la prise de conscience de la responsabilité des entreprises individuelles dans le développement des inégalités. C'est pourquoi, en 2024, Mirova a rejoint l'Alliance de la Taskforce for Inequality and Social-Related disclosure (TISFD).

Malgré les progrès réalisés, les récents changements politiques aux États-Unis ont conduit de nombreuses entreprises à revenir sur leurs initiatives en matière de DEI. Nous pensons que les politiques de diversité, d'équité et d'inclusion vont au-delà de simples quotas de diversité. En effet, elles englobent des formations, des programmes

de leadership, des groupes de réseautage, des avantages adaptés et un soutien. Il s'agit de mesures essentielles pour que chaque employé se sente en sécurité, compris et soutenu dans le développement de sa carrière, autant de facteurs liés à la fidélisation du personnel. En revenant sur les politiques DEI, les entreprises risquent de négliger la menace critique que représente l'aggravation des inégalités entre les sexes, les races et les milieux sociaux. Aujourd'hui plus que jamais, nous insistons sur l'importance de s'engager avec les entreprises de notre portefeuille sur la diversité, l'inclusion et la qualité de l'emploi.

**7**  
engagements  
individuels  
en 2024<sup>1</sup>

### Engagement au niveau de l'industrie

Dans le cadre de son engagement à sensibiliser les entreprises et à encourager les investisseurs à adopter une approche sensible au genre, Mirova participe à des réseaux d'investisseurs et à des initiatives de collaboration (telles que le 30% Club France et Invest Ahead) afin de promouvoir le changement dans l'ensemble de l'économie et de faire progresser l'égalité entre les hommes et les femmes. En 2024, Mirova a notamment travaillé sur le rapport annuel du 30% Club France.



1. Les chiffres sont calculés en interne par Mirova.

Les informations fournies reflètent l'opinion de Mirova à la date du présent document et peuvent être modifiées sans préavis.

## Capital humain

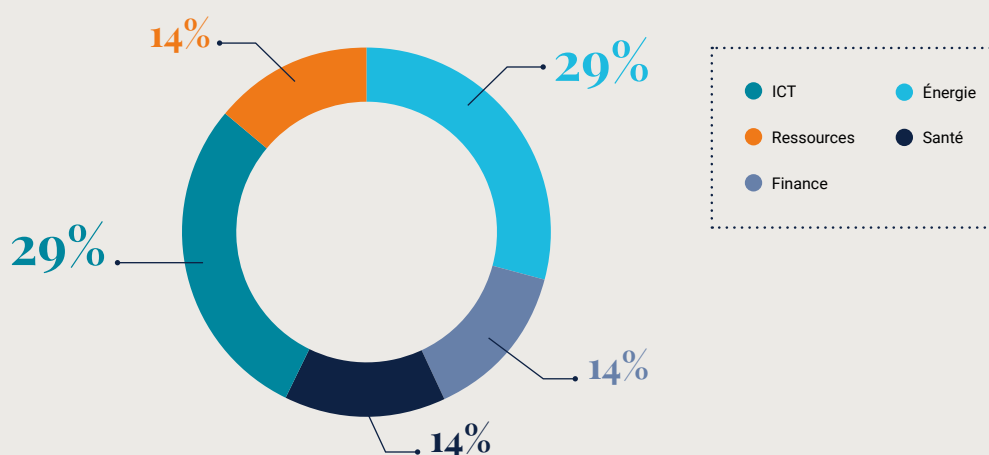
### Engagement individuel

En 2024, Mirova a initié un engagement avec CapGemini sur des questions liées au capital humain, en se concentrant sur la création de valeur sociale et le développement du capital humain. Malgré une légère baisse des chiffres globaux de l'emploi en France en 2023, CapGemini a recruté près de 8 000 personnes, démontrant ainsi un engagement fort en faveur de la croissance des effectifs, même face à des taux de rotation élevés, en particulier parmi les jeunes diplômés. Au cours de nos discussions, Mirova a souligné l'importance de la transparence en ce qui concerne les indicateurs sociaux, afin que les parties prenantes soient bien informées sur l'impact

de l'entreprise sur l'emploi et la dynamique de la main-d'œuvre. Nous avons pris acte de l'engagement de la direction d'investir en permanence dans le développement des talents, avec pour objectif d'augmenter les heures de formation de 5 %, ce qui équivaut à 54 heures de formation en 2024. Il convient de souligner qu'une part importante de la main-d'œuvre de CapGemini est basée à l'étranger, en particulier en Inde, où la priorité est donnée à des formations à grande échelle pour les employés les plus jeunes ou débutants. Conscients de l'influence de l'intelligence artificielle sur la main-d'œuvre, nous avons exploré la stratégie proactive de CapGemini en matière de

formation et de perfectionnement des compétences des employés dans le domaine de l'IA, dans l'objectif de doubler le vivier de talents dans ce domaine. Même si l'IA ne devrait pas remplacer les ingénieurs, elle renforcera leurs compétences et leurs capacités. Mirova s'engage à promouvoir la valeur sociale par le biais de son engagement avec CapGemini, en veillant à ce que la croissance de l'entreprise profite à toutes les parties prenantes et prépare de manière adéquate la main-d'œuvre à relever les défis futurs dans un paysage technologique en constante évolution.

**Figure 7 : Répartition sectorielle des engagements menés en 2024 sur le capital humain**



Source: Mirova, 2024.

# Obligations vertes et sociales



L'engagement de Mirova dans les obligations vertes, sociales et de développement durable repose sur la conviction que la prise en compte de critères extra-financiers dans le processus d'investissement est essentielle pour créer de la valeur à long terme. En investissant dans des instruments obligataires liés au développement durable, Mirova peut cibler des entités et surtout des projets dans lesquels investir. Cela permet de capitaliser sur les opportunités créées par la transition vers une économie plus durable, tout en s'assurant que les questions environnementales, sociales et de gouvernance (ESG) sont bien prises en compte. Mirova accorde également une grande importance à l'alignement des obligations vertes sur la stratégie globale de l'émetteur.

**55**  
**émetteurs**  
**visés par des**  
**initiatives**  
**d'engagement**

Mirova, en réponse à la question de l'éco et du socio-blanchiment et afin de favoriser l'impact sur le marché des obligations vertes, met en œuvre une stratégie d'engagement renforcée qui exploite l'ensemble des équipes de recherche ESG et de gestion des revenus fixes de l'entreprise. Une connaissance approfondie des opérations et des émetteurs, obtenue grâce à un dialogue constructif et de qualité, est essentielle : si les attentes ne sont pas satisfaites, les instruments concernés sont considérés comme inéligibles ou vendus s'ils sont détenus dans le portefeuille. Pour prévenir tout risque d'écoblanchiment, Mirova a élaboré une stratégie d'engagement formelle qui couvre l'ensemble du cycle d'investissement d'une obligation verte.

## Phase d'engagement 1

Phase préalable à l'opération qui met l'accent sur la communication et la sensibilisation

## Phase d'engagement 2

Analyse exhaustive au moment de l'émission sur le marché primaire

## Phase d'engagement 3

Contrôle approfondi post émission

En 2024, Mirova s'est engagée principalement dans les phases 2 et 3 :

- **Phase 2** : 14 émissions visées par des initiatives d'engagement
- **Phase 3** : 60 émetteurs d'obligations vertes ciblés pour un engagement post-émission. Dont 41 dialogues approfondis qui ont donné lieu à 8 dégradations d'opinion.





## Analyse exhaustive au moment de l'émission sur le marché primaire

Dans le cadre du processus d'évaluation appliqué aux obligations durables émises sur le marché primaire, les analystes de Mirova entament un dialogue avec les émetteurs. Leurs objectifs sont de mieux comprendre l'impact positif associé à l'émission, de mesurer l'exposition au risque et, surtout,

d'analyser les mécanismes d'atténuation mis en place par les projets devant être financés. Ils accordent une attention particulière aux critères de sélection prédéterminés appliqués aux instruments verts en fonction de leur secteur : l'évaluation de leur alignement potentiel ou de leur violation de la taxonomie

verte européenne, les méthodologies utilisées pour évaluer les avantages environnementaux et sociaux qui sont divulgués sur une base annuelle, ainsi que la contribution et la cohérence des projets financés selon la stratégie globale de l'émetteur.

### L'engagement en action : gouvernement japonais - obligation verte et de transition

En 2024, le gouvernement japonais a émis sa première obligation souveraine verte, pour un montant total de 17 milliards de dollars. La majeure partie des fonds est destinée à la recherche et au développement dans des secteurs axés sur la décarbonisation, en particulier l'hydrogène, la sidérurgie et la production d'ammoniac.

Au cours de la transaction sur le marché primaire, Mirova a demandé à l'émetteur des précisions sur la manière dont le gouvernement comptait créer un impact positif par le biais d'investissements dans des secteurs difficiles à décarboniser qui reposent actuellement sur des technologies sous-optimales.

Tout au long de ces échanges, Mirova a reconnu l'approche innovante du cadre de travail, notamment en ce qui concerne le financement de technologies révolutionnaires et l'établissement de nouvelles chaînes de valeur dans le domaine de l'hydrogène et de l'ammoniac. Toutefois, Mirova a identifié plusieurs points faibles dans ce cadre, qui n'ont pas été abordés par l'émetteur au cours de son engagement :

- Un manque de transparence concernant les catégories éligibles dans les secteurs difficiles à décarboniser et leurs voies de décarbonisation respectives.
- Compte tenu de l'importance des fonds alloués à la recherche et au développement, Mirova s'est inquiétée de la capacité de l'émetteur à quantifier son impact matériel à court terme.
- Les arguments en faveur de l'utilisation des énergies renouvelables par rapport aux sources de carburant traditionnelles ne sont pas suffisamment documentés.
- Les objectifs de production d'hydrogène et d'ammoniac ne sont pas suffisamment ambitieux, ce

qui pourrait limiter l'efficacité globale des efforts de décarbonisation du pays.

Mirova estime qu'il est essentiel de soutenir la transition dans les secteurs difficiles à décarboniser ; toutefois, les émetteurs doivent fournir des preuves supplémentaires pour justifier ces actions.

Mirova continuera à contrôler le cadre de travail japonais afin de déterminer si les indicateurs du rapport d'impact apportent une contribution substantielle à la lutte contre le changement climatique, ce qui pourrait justifier une future mise à jour de l'évaluation du cadre.



## Contrôle approfondi post émission

### L'engagement en action : programme d'obligations vertes de la SNCF

La SNCF a régulièrement émis des obligations vertes depuis 2016, en utilisant des cadres qui ont évolué en réponse aux changements réglementaires. Parallèlement, l'intégration de la taxonomie est devenue un aspect de plus en plus important du marché, en particulier pour nos clients en stratégie de revenu fixe. Par conséquent, nos discussions avec l'émetteur se sont concentrées sur la compréhension de l'impact de nos investissements et des méthodologies utilisées par l'émetteur pour évaluer cet impact.

Ces discussions ont confirmé que les investissements financés par

le produit des obligations vertes émises par la SNCF depuis 2021 sont alignés à plus de 97%<sup>1</sup> sur la taxonomie européenne. Pour Mirova, cet alignement a fourni des informations précieuses pour valider à la fois la qualité de l'impact de ces obligations et la gestion des risques et des externalités négatives, facilitée par le suivi de critères tels que de ne pas causer de préjudice important (*Do No Significant Harm* ou DNSH)<sup>2</sup> et d'assurer des garanties minimales *Minimum Safeguards* ou MSS<sup>3</sup>.

Pour mettre en évidence l'impact carbone de ces investissements

en obligations vertes, l'émetteur a présenté sa méthodologie complète. Développée en collaboration avec une société de conseil, cette méthodologie passe au crible chaque élément de la chaîne de valeur, offrant ainsi à Mirova, en tant qu'investisseur, une compréhension transparente et détaillée des émissions de carbone associées à ses investissements. Cette approche rigoureuse, que nous considérons comme l'une des meilleures du marché, nous a conduits à faire évoluer le cadre d'investissement de « impact positif modéré » à « impact positif élevé »<sup>4</sup>.

### L'engagement en action : programme d'obligations d'Enbw



En 2023, la société allemande ENBW a émis une obligation verte dont 93 % du produit est consacré à des projets d'énergie renouvelable. Bien que ces projets aient un impact environnemental significatif, notre approche vise à comprendre comment ils s'intègrent dans la stratégie globale de l'émetteur.

Lors de notre appel d'engagement, l'entreprise a confirmé que depuis 2018, elle s'est engagée, par le biais des objectifs SBTi, à aligner son modèle économique sur l'objectif de l'Accord de Paris de limiter l'augmentation de la température mondiale à 1,5°C. Pour y parvenir, ENBW prévoit de réduire ses émissions de 50 % d'ici 2025 et de 70 % d'ici 2030. L'entreprise a l'intention d'investir massivement dans les technologies renouvelables et prévoit de fermer toutes ses centrales électriques au charbon d'ici 2028, pour les remplacer par des sources d'énergie renouvelables et soutenir le développement de l'hydrogène en Europe.

Cependant, malgré ces initiatives prometteuses, deux points ont attiré notre attention. Tout

d'abord, bien que l'entreprise affirme avoir mis hors service son unité de production d'électricité à partir de charbon, les unités de production restent sous le contrôle de l'État allemand, qui pourrait les réactiver en cas de besoin énergétique. Deuxièmement, certains des objectifs de réduction de l'empreinte carbone de l'émetteur dépendent de facteurs externes, tels que le développement du marché de l'hydrogène en Europe et le respect par l'Allemagne de ses engagements en matière de climat.

Pour ces raisons, et malgré les intentions manifestes de l'émetteur, nous avons décidé de réévaluer le cadre d'impact, qui passe d'un « impact positif élevé » à un « impact positif modéré ».

1. Rapport SNCF

2. L'objectif du principe DNSH (*Do No Significant Harm*) est de garantir que les fonds de l'UE soient utilisés pour soutenir des projets qui sont à la fois économiquement et écologiquement durables. C'est un élément important de la stratégie de l'UE pour atteindre la neutralité climatique d'ici 2050.

3. Les garanties minimales, qui font partie du Règlement sur la taxonomie de l'UE, sont basées sur des recommandations provenant du Parlement européen et du Groupe d'experts techniques, afin de garantir que tout investissement ou activité labellisé comme « aligné sur la taxonomie » respecte certains standards de gouvernance minimaux et ne viole pas les normes sociales, y compris les droits de l'homme et les droits du travail.

4. L'information fournie reflète l'opinion de MIROVA / la situation à la date de ce document et est sujette à des modifications sans préavis. Pour plus d'informations sur nos méthodologies, veuillez visiter notre site web Mirova <https://www.mirova.com/fr/recherche>. Il s'agit d'une méthodologie propriétaire qui peut comporter des biais.

## L'engagement en action : transition juste

Une transition équitable, souvent appelée « transition juste », est un cadre conçu pour garantir que la transition vers une économie durable et à faible émission de carbone soit à la fois inclusive et équitable. Son principal objectif est d'atténuer les conséquences sociales et économiques liées à l'abandon des combustibles fossiles et des industries à forte intensité de carbone, en particulier pour les travailleurs et les communautés qui dépendent fortement de ces secteurs. Ce concept souligne l'importance de mettre en œuvre des politiques et des pratiques qui offrent un soutien, une reconversion et de nouvelles opportunités économiques aux personnes et aux régions touchées.

L'importance de ce sujet a pris de l'ampleur dans le discours public, influençant à la fois nos clients et Mirova, en tant qu'acteurs clés du financement de la transition. Par conséquent, au cours de nos activités d'engagement avec divers émetteurs d'obligations vertes, nous avons entamé des discus-

sions pour évaluer la manière dont ce thème était intégré dans les projets que nous finançons. Ces discussions ont été adaptées en fonction du secteur et du type de parties prenantes impliquées, et nous avons observé que ce sujet est toujours davantage au centre des préoccupations.

Mirova a identifié les tendances suivantes :

- Dans le secteur de l'énergie, le maintien de l'emploi est l'objectif principal. Le démantèlement des unités de production d'électricité à base de charbon, bien que nécessaire, soulève des inquiétudes quant à la sécurité de l'emploi. Toutefois, la plupart des entreprises du secteur de l'énergie avec lesquelles nous nous sommes entretenus ont élaboré des plans de reconversion de la main-d'œuvre. Des sociétés telles que ENBW et AES ont fait part de leurs stratégies, établies en collaboration avec les syndicats, pour garantir l'emploi et éviter les suppres-

sions de postes. AES s'engage à maintenir l'emploi dans les zones géographiques affectées par le démantèlement de ses unités de production. Bien que moins ambitieuses, des entreprises comme Engie prévoient également de former à nouveau leur personnel et s'engagent à ne pas licencier, tout en reconnaissant que certains postes pourraient être progressivement supprimés à la suite de départs à la retraite.

- Dans le secteur des transports, cette question est particulièrement urgente. Les compagnies ferroviaires, confrontées à la nécessité d'électrifier leurs flottes, développent également des programmes de formation pour leurs mécaniciens. De telles mesures ont par exemple été mises en œuvre par des entreprises comme Ferrovie dello Stato.

Alors que la transition vers une économie durable progresse, il est essentiel de renforcer la collaboration entre les gouvernements, les entreprises et les investisseurs pour s'assurer que la transition est non seulement équitable, mais aussi résiliente face aux défis futurs. Il est essentiel de continuer à innover, à échanger des idées et à partager les meilleures pratiques pour surmonter les obstacles sociaux et économiques. En fin de compte, la réussite d'une transition juste dépendra de notre capacité collective à anticiper les besoins futurs et à nous adapter de manière proactive. Mirova s'engage à promouvoir ce dialogue et les initiatives qui y sont associées.

### Activités de plaidoyer :

Outre l'engagement individuel avec les assurés et les émetteurs, nous participons également à des initiatives mondiales en tant que membres de Green Bond Principles – Executive Committee and Climate Bonds Initiative.



# Engagement collaboratif

## Engagement et collaboration au niveau de l'industrie




Toutes les actions d'engagement sont sous-tendues par l'objectif de servir les intérêts à long terme des parties prenantes de l'entreprise. Une stratégie d'engagement crédible est toujours holistique, impliquant des actions au niveau de l'entreprise, du secteur et du système, et visant donc toutes les parties prenantes, y compris les entreprises, les associations sectorielles, les organismes de normalisation et d'encadrement, ou les régulateurs. L'engagement au niveau de l'industrie, qui s'appuie principalement sur des initiatives de collaboration comme celles décrites ci-dessous, permet à Mirova de soutenir la transition d'un secteur ou d'un groupe d'entreprises confrontées à l'émergence de risques en matière de développement durable ou dont l'approche du développement durable accuse du retard.

9 participations active à des initiatives de collaboration en 2024

Membre ou supporter de 5 initiatives et réseaux de collaboration en 2024




De plus amples détails sur les actions et la participation de Mirova à ces initiatives sont fournis dans la section Actifs cotés.

## Synthèse des initiatives d'engagement collaboratif

Pilier	Initial	Détails du projet
E	 <b>Climate Action 100+</b> <b>Climat 100+</b> (Actif)	L'initiative a été lancée lors du One Planet Summit et vise à : obtenir des engagements de la part des conseils d'administration et des instances dirigeantes pour mettre en œuvre un cadre de gouvernance solide qui définit clairement la responsabilité du conseil d'administration et la supervision des risques et des opportunités liés au changement climatique ; prendre des mesures pour réduire les émissions de gaz à effet de serre tout au long de leur chaîne de valeur, conformément aux objectifs de l'Accord de Paris ; fournir un meilleur reporting des activités de l'entreprise conformément aux recommandations finales de la Task Force on Climate-related Financial Disclosures (TCFD).
E	 <b>ShareAction»</b> <b>Initiative de décarbonisation des investisseurs - Secteur des produits chimiques</b> (Actif)	Les membres de la coalition peuvent amplifier leur influence sur les entreprises par le biais d'engagements collectifs. Ils peuvent inciter les entreprises à se fixer des objectifs ambitieux en matière de décarbonisation et les tenir responsables de la réalisation de ces objectifs. Mirova participe au sous-ensemble de l'initiative qui se concentre désormais sur l'engagement du secteur chimique à plaider en faveur d'une décarbonisation rapide. Le secteur est responsable de plus de 56,3 % des émissions mondiales de gaz à effet de serre. Pourtant, les plans de transition crédibles et fondés sur des données scientifiques restent rares dans ce secteur. Les décisions d'investissement que les entreprises prennent aujourd'hui détermineront leur trajectoire jusqu'en 2050 ; l'inaction, les retards et la prolongation de la dépendance à l'égard des combustibles fossiles ne sont pas des voies viables pour les entreprises ou la planète. Les investisseurs responsables jouent donc leur rôle en guidant les entreprises chimiques vers l'adoption d'une stratégie crédible pour s'aligner sur 1,5°C et récolter les avantages commerciaux offerts par la mise à l'échelle rapide de nouveaux processus, matières premières et produits circulaires.
E	 <b>FAIRR</b> <b>Perte de biodiversité due aux déchets et à la pollution</b> (Actif)	La préservation de la biodiversité fait partie intégrante du maintien des services écosystémiques dont dépendent les économies mondiales. Dans le cadre de cet engagement, qui vise dix des plus grands producteurs mondiaux de porc et de volaille, ainsi que deux entreprises agrochimiques, l'initiative FAIRR cherche à remédier à la mauvaise gestion des déchets animaux et à la pollution par les nutriments en encourageant les entreprises à utiliser le fumier comme engrais.

Les données mentionnées reflètent l'opinion de Mirova et la situation à la date du présent document et sont susceptibles d'évoluer sans préavis. Toutes les valeurs mobilières mentionnées dans ce document, le sont à titre illustratif uniquement et ne constituent en aucun cas un conseil en investissement, une recommandation ou une sollicitation d'achat ou de vente

Pilier	Initial	Détails du projet
E	<b>ShareAction»</b> <b>Financement du pétrole et du gaz par les banques</b> <i>(Actif)</i>	<p>L'initiative vise à garantir que les banques tiennent compte de leur impact sur les personnes et la planète. Un large éventail de parties prenantes y participe, notamment des gestionnaires d'actifs, des propriétaires d'actifs, des ONG et des investisseurs individuels, afin de plaider en faveur de l'élimination progressive du financement des activités polluantes parallèlement à l'augmentation des flux de capitaux vers des solutions de remplacement à faible émission de carbone. En outre, l'initiative s'engage directement auprès des banques pour encourager la mise en œuvre de politiques solides visant à éliminer progressivement les investissements dans les combustibles fossiles.</p>
E	 <b>Engagement pour la diversification des protéines</b> <i>(Actif)</i>	<p>L'engagement en faveur de la diversification des protéines encourage les entreprises à soutenir la transition vers des régimes alimentaires sains et durables en intégrant la diversification des protéines dans leurs stratégies de transition climatique. Cette initiative demande également aux entreprises d'allouer des ressources pour élargir leur portefeuille de protéines et améliorer les caractéristiques nutritionnelles et de durabilité de leurs produits. En outre, les entreprises sont invitées à inciter les consommateurs à promouvoir l'adoption de sources de protéines alternatives nutritives et durables.</p>
E	 <b>Initiative de financement de la valorisation de l'eau</b> <i>(Actif)</i>	<p>Cette initiative crée un engagement avec de grandes entreprises de quatre secteurs à forte consommation d'eau - l'habillement, les boissons, l'alimentation et la haute technologie - sur la manière d'aborder leurs impacts globaux sur l'eau. Elle invite les entreprises à répondre aux exigences de Corporate Expectations for Valuing Water, un ensemble de six attentes scientifiques et réalisables qui s'alignent sur l'objectif de développement durable pour l'eau (ODD6) des Nations unies à l'horizon 2030 et sur les actions définies dans la feuille de route du Ceres 2030.</p>
E	 <b>Initiative « Spring » sur la déforestation</b> <i>(Supporter)</i>	<p>Spring est une initiative en faveur de la nature fondée sur les principes de l'investissement responsable (PRI), qui s'attaque aux risques systémiques liés à la perte de biodiversité afin de protéger les intérêts à long terme des investisseurs. Cette initiative vise ainsi à contribuer à enrayer et d'inverser la perte de biodiversité d'ici à 2030. Spring cherche à améliorer les pratiques des entreprises, afin de générer des résultats positifs dans le monde réel, tout en protégeant et en améliorant les rendements des investissements.</p>
E	 <b>Initiative "Advance"</b> <i>(Supporter)</i>	<p>Advance est une initiative collaborative dirigée par des PRI (Principes pour l'Investissement Responsable) où des investisseurs institutionnels visent à protéger et à améliorer les rendements ajustés au risque en faisant progresser les droits de l'homme grâce à la gestion des investissements.</p>
S	<b>Accès aux médicaments</b> <i>(Supporter)</i>	<p>Depuis plus de dix ans, la Fondation Access to Medicine s'efforce de promouvoir et de guider l'industrie pharmaceutique afin d'améliorer l'accès aux médicaments pour les personnes vivant dans les pays à revenu faible ou intermédiaire.</p>
S	 <b>L'initiative Access to Nutrition</b> <i>(Actif)</i>	<p>Les entreprises qui appliquent à l'échelle mondiale des politiques et des pratiques solides en matière de nutrition sont mieux placées pour réduire les risques d'un renforcement de la réglementation de l'industrie alimentaire et des boissons et pour tirer pleinement parti de l'évolution des tendances des consommateurs vers des habitudes de vie plus saines. La Fondation Access to Nutrition en conclut que si certaines entreprises ont pris des mesures positives depuis le dernier classement de 2013, l'industrie des aliments et des boissons progresse beaucoup trop lentement. Les bonnes politiques et pratiques en matière de nutrition font partie intégrante des performances opérationnelles et financières globales des entreprises du secteur de l'alimentation et des boissons, ainsi que de leur viabilité à long terme. L'objectif de cet engagement est de déterminer comment les entreprises intègrent les conclusions et les recommandations de l'ATNI dans leurs performances stratégiques en matière de pratiques nutritionnelles.</p>
S	 <b>Action des investisseurs sur la résistance aux antimicrobiens</b> <i>(Actif)</i>	<p>Lancée lors du Forum économique mondial de 2020, l'initiative <i>Investor Action on AMR</i> est une coalition entre la <i>Access to Medicine Foundation</i>, l'initiative FAIRR, les PRI (<i>Principles for Responsible Investment</i>) et le ministère de la santé et des affaires sociales du gouvernement britannique. Cette initiative vise à galvaniser les efforts des investisseurs pour lutter contre la résistance mondiale aux antimicrobiens.</p>
S	<b>Labour Rights Investor Network</b> <i>(Supporter)</i>	<p>Le <i>Labour Rights Investor Network</i> (LRIN) est un réseau mondial d'investisseurs qui étudie les risques et les avantages liés aux droits des travailleurs à la liberté d'association et à la négociation collective. Ce réseau aide les investisseurs en servant de plateforme pédagogique et d'échange et de lieu de rencontre sur les questions liées à la liberté d'association et à la négociation collective. Il est composé d'investisseurs qui s'engagent à intégrer les droits du travail dans leurs pratiques de gestion.</p>

Pilier	Initial	Détails du projet
S	 <p><b>30% Club</b> (Actif)</p>	<p>Le 30 % Club France Investor Group (« le Groupe d'Investisseurs ») a été créé en novembre 2020 pour promouvoir une meilleure mixité au sein des équipes dirigeantes du SBF 120. Les membres du 30% Club Investor Group ont pour objectif d'accroître la représentation des femmes au sein des instances dirigeantes du SBF 120 pour atteindre au moins 30 % en 2025.</p>
G	 <p><b>Coalition pour l'Impact Collectif en faveur de l'IA Éthique</b> (Actif)</p>	<p>La Coalition pour l'Impact Collectif de l'Alliance Mondiale de Benchmarking pour l'IA Éthique vise à améliorer la transparence parmi les entreprises technologiques concernant leur utilisation de l'IA et l'intégration de principes responsables dans leur développement. Les objectifs spécifiques de cette initiative comprennent l'examen de la manière dont les entreprises mettent en œuvre leurs principes d'IA officiels, l'évaluation de la prise en compte des risques liés à l'IA dans leurs études d'impact sur les droits de l'homme, et la compréhension des mécanismes de gouvernance qui sous-tendent le développement, le déploiement et l'acquisition de technologies d'IA.</p>
G	 <p><b>Groupe de référence fiscal</b> (Supporter)</p>	<p>Le groupe de référence fiscal des PRI est un groupe actif de partage des connaissances ouvert à tous les signataires sur la question de la fiscalité.</p>



# 02 Actifs privés

Transition énergétique ..... page 41

Capital Naturel ..... page 44

Private Equity ..... page 46







*Notre engagement envers les entreprises dans lesquelles nous investissons via notre plateforme d'actifs privés repose sur des thèmes fondamentaux : mesurer l'impact environnemental et social, intégrer des critères ESG dans la sélection des partenaires, garantir la transparence dans les consultations avec les communautés locales, et promouvoir la sécurité et la diversité.*



**Sarah Maillard**

Co-Responsable de la recherche  
en développement durable -  
Actifs privés

# Infrastructure de transition énergétique



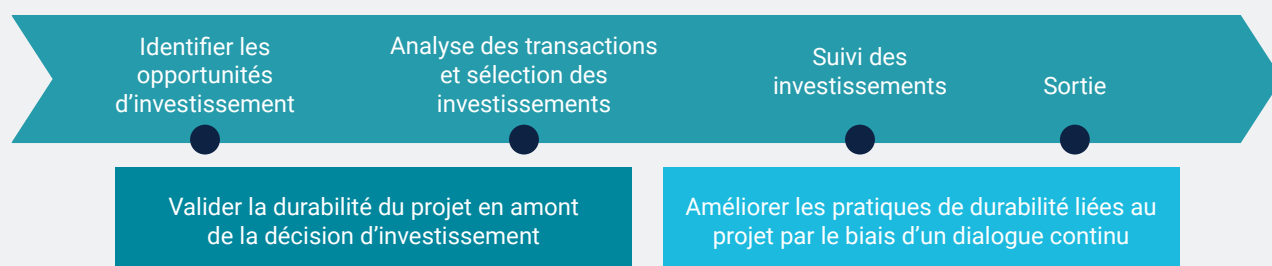
Mirova a choisi de développer des stratégies d'investissement dédiées au financement de la transition énergétique visant à accélérer la lutte contre le changement climatique. Depuis plus de dix ans, Mirova finance des projets ou des entreprises non cotées en bourse qui produisent des énergies renouvelables et des solutions de mobilité zero carbone dans les pays développés. En 2022, Mirova a étendu son exposition à ce thème par l'acquisition de SunFunder (Mirova Kenya), une société de dette privée basée au Kenya qui fournit des financements aux entreprises actives dans ce même thème dans les pays émergents.

Au-delà des bénéfices environnementaux, la transition énergétique s'accompagne de bénéfices sociaux importants, notamment l'amélioration de la qualité de l'air dans les zones urbaines et l'accès à l'énergie, qui est un besoin fondamental. L'analyse de la contribution potentielle des opportunités d'investissement à la transition énergétique et aux défis sociétaux est également complétée par une évaluation des risques environnementaux et sociaux, en tenant compte à la fois du niveau de risque inhérent à la nature ou à la localisation d'une activité et de la qualité de la gestion des risques.

## Approche d'engagement

Mirova entretient un dialogue permanent avec les développeurs de projets et les entreprises non cotées en bourse tout au long du processus d'investissement. En 2024, Mirova a continué à analyser les projets de transition énergétique sur la base du processus d'engagement suivant :

**Figure 8 : Processus d'engagement pour les projets d'infrastructure**



Un premier échange est systématiquement organisé avec l'entreprise ou les responsables du projet visé. C'est l'occasion pour Mirova de rappeler sa philosophie et ses objectifs. Nous cherchons à contribuer à l'amélioration des pratiques de développement durable liées à nos investissements.

Au cours de cette première étape de l'engagement, nous insistons souvent sur l'exigence de transparence sur la gestion des questions environnementales et sociales. Ces informations sont intégrées dans l'analyse de durabilité du projet et contribuent à garantir la réalisation des objectifs de développement durable. Elles donnent en outre des indications sur la qualité des politiques et des processus de gestion mis en œuvre pour faire face à ces risques.

Après la phase d'investissement, le dialogue se poursuit pour contrôler la mise en œuvre du plan d'action ESG, partager les meilleures pratiques, identifier les sujets spécifiques nécessitant une attention particulière ou collecter des indicateurs de performance quantitatifs en termes d'opportunités d'impact positif et de gestion des risques. Les recommandations sont discutées avec l'équipe de direction afin d'évaluer conjointement leur pertinence, leur faisabilité et les méthodes de mise en œuvre (délais, moyens ou résultats attendus).

La consultation des différentes parties prenantes du projet (opérateurs, acteurs industriels, etc.) permet de s'assurer que la direction adhère aux axes d'amélioration et aux propositions d'actions nécessaires pour inscrire l'investissement dans une démarche d'amélioration continue.



**L'engagement avec les entreprises du portefeuille sur l'infrastructure de transition énergétique se concentre sur une variété de thèmes clés :**

- **Mesure de la contribution environnementale et sociale du projet ou de l'entreprise.** Pour pouvoir démontrer les avantages environnementaux et sociaux d'un projet, Mirova a besoin de chiffres tels que le nombre d'emplois liés à ce projet, la capacité installée, la production d'énergie renouvelable réalisée, les émissions de CO2 évitées, etc.
- **Intégration des critères ESG dans le processus de sélection des fournisseurs et prestataires de services,** y compris les aspects sociaux (droits de l'Homme, conditions de travail, santé et sécurité) et environnementaux (économie circulaire, prévention de la pollution, maîtrise de la consommation, recyclage).
- **Amélioration de la transparence du processus de consultation des communautés locales** afin de garantir l'acceptabilité du projet,

son montant, ainsi que la nature des plaintes et la manière dont elles sont gérées.

- **Réduction des accidents, incidents et autres problèmes de santé et de sécurité** pendant la phase de construction grâce à la mise en œuvre d'un système de gestion des risques en matière de santé et de sécurité (HSE), couvrant tous les travailleurs sur le site - entrepreneurs et sous-traitants, complété par des rapports sur les indicateurs clés (nombre d'incidents et d'accidents, taux de fréquence des accidents, périmètre de couverture, formation en matière de santé et de sécurité, audits de sécurité, etc.)
- **Mécanismes de prévention des incidents environnementaux** mis en œuvre pendant les phases de construction et d'exploitation.
- **Suivi des mesures d'atténuation et de compensation** visant à réduire les externalités environnementales du projet afin d'assurer la mise en œuvre de ces mesures, y compris la mesure des impacts

résiduels et la définition d'un plan d'action approprié.

- **Transparence accrue de la gestion des risques environnementaux et sociaux** pendant les opérations d'exploitation et de maintenance.
- **Gestion responsable des équipements à la fin de la durée de vie du projet,** y compris la gestion et le suivi des déchets ainsi que leur recyclage.
- **Promotion de la diversité,** garantie d'un environnement non discriminatoire, sensibilisation aux écarts entre les hommes et les femmes, et objectif d'amélioration des performances sur cette question.

Par ailleurs, grâce à son expertise dans l'intégration des thématiques de développement durable, Mirova participe à plusieurs initiatives clés pour améliorer la transparence des acteurs de la transition énergétique sur leurs performances environnementales et sociales.



## ► L'engagement en action : SUNLY



### SUNLY

En 2024, Mirova a poursuivi son engagement proactif avec Sunly pour faciliter l'exécution en cours du plan d'action environnemental et social (ESAP) et pour fournir des conseils sur le développement et la mise en œuvre des politiques et procédures ESG associées. L'ESAP a été créé en collaboration avec Sunly au cours de la phase de diligence raisonnable ESG préalable à l'investissement et a été incorporé dans le pacte d'actionnaires.

Mirova a organisé des réunions ciblées avec le responsable ESG de Sunly afin d'examiner la mise en œuvre de chaque élément du plan d'action et de fournir le soutien et le retour d'information nécessaires. Depuis l'investissement de Mirova dans Sunly, des progrès significatifs ont été observés dans l'exécution de l'ESAP. Sunly a notamment réalisé une première cartographie des risques ESG et de la matérialité avec l'aide d'un consultant externe. Mirova a apporté son soutien à la vérification de cette cartographie et au retour d'information. L'entreprise prévoit maintenant d'étendre cette cartographie à l'ensemble de ses activités. En outre, Sunly a identifié des données pertinentes au regard du CSRD et a établi des indicateurs de performance clés (KPI) pour contrôler efficacement les progrès.

Un représentant de l'équipe de recherche ESG de Mirova a participé au comité ESG du quatrième trimestre, qui incluait des représentants clés des fonctions de l'entreprise ainsi que des spécialistes de l'impact et de l'ESG représentant des investisseurs et des prêteurs. Le Comité s'est concentré sur l'évaluation des progrès du plan d'action ESG et sur l'examen de la déclaration de gestion de la chaîne d'approvisionnement que Sunly a élaborée en juin 2023. Les critères ESG ont notamment été intégrés dans les processus de l'équipe d'approvisionnement, en donnant priorité aux conditions de travail et à la sécurité. Sunly exige le respect total de son code de conduite des fournisseurs, qui définit des attentes claires et prévoit des audits pour s'assurer du respect de ces critères. Au cours de la réunion du comité, Mirova a souligné l'importance qu'elle accorde à la gestion des risques ESG dans la chaîne d'approvisionnement, en particulier dans le secteur de l'énergie solaire. Sunly a réaffirmé sa volonté d'améliorer la transparence en publiant des indicateurs de performance ESG.

Dans l'ensemble, Sunly a fait preuve d'un engagement en faveur de l'amélioration continue de son cadre de travail et de ses politiques ESG. En tant qu'investisseur responsable, Mirova a soutenu l'entreprise dans ces domaines, en lui fournissant des conseils et des informations en retour. Les efforts de collaboration entre Mirova et Sunly mettent en évidence un engagement mutuel à améliorer la performance et la responsabilité ESG.

# Capital Naturel



Mirova conçoit des solutions pour les investisseurs publics et privés désireux d'investir dans des solutions basées sur la nature. Nos stratégies visent à financer des projets qui associent rentabilité et finalité, à savoir conservation et restauration des écosystèmes, utilisation durable des terres productives et moyens de subsistance durables pour les communautés locales.

La conservation et la régénération de la nature apparaissent aujourd'hui rapidement non seulement comme la nouvelle frontière du développement durable, mais aussi comme celle du financement durable. Les investisseurs et les entreprises sont de plus en plus mobilisés, car ils comprennent à quel point notre économie et notre développement sont liés à la gestion et à la régénération des ressources naturelles. Les investisseurs ont également identifié un écosystème commercial innovant et unique ainsi que les modèles d'activité qui se développent pour offrir des solutions et l'opportunité qu'ils représentent en termes d'investissement.

## Approche d'engagement

Chaque projet investi dans le cadre des stratégies de capital naturel de Mirova fait l'objet d'une analyse approfondie préalable à la décision d'investissement, portant à la fois sur les impacts positifs du projet (conservation, restauration, réhabilitation des écosystèmes, atténuation du changement climatique, etc.) et sur la qualité de la gestion des risques environnementaux et sociaux (santé et sécurité, impacts environnementaux du projet, droit foncier et droits d'utilisation des terres, peuples indigènes, etc.) Cette analyse intègre systématiquement l'élaboration d'un plan d'action environnemental et social (ESAP), conçu en collaboration avec le gestionnaire de projet et qui constitue une obligation contraignante.

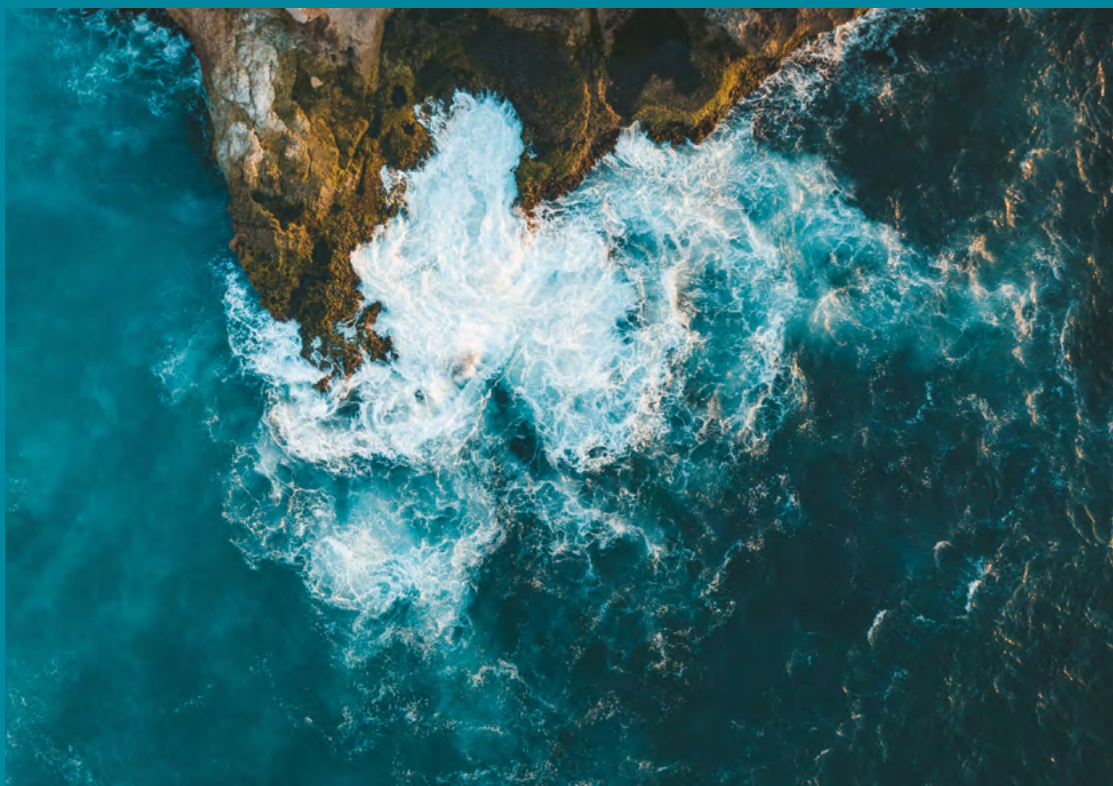
Le processus de diligence raisonnable permet d'identifier les possibilités de renforcer les impacts ESG positifs et d'améliorer la gestion des risques ESG. L'ESAP, qui est élaboré dans le cadre d'une collaboration entre les spécialistes ESG de Mirova et l'entreprise bénéficiaire, définit ensuite un plan visant à améliorer les performances ESG d'un investissement, normalement sur une période de 2 à 3 ans. L'ESAP comprend généralement une brève description d'actions très spécifiques, des indicateurs d'achèvement associés (par exemple, un registre des risques ESG, un plan de gestion des déchets, un plan d'égalité entre les hommes et les femmes, etc.) une date butoir pour la réalisation de chaque point. Dans le cas d'éléments ESAP hautement prioritaires, la date cible peut être

fixée comme condition préalable à la signature de l'accord d'investissement ou à une tranche de décaissement spécifique. L'équipe ESG de Mirova suit les progrès de chaque investissement par rapport à leur ESAP au moins une fois par trimestre.

Ce mécanisme nous permet de formaliser nos recommandations et de convenir d'objectifs d'amélioration ambitieux. Ainsi, Mirova est assurée que le niveau de performance atteint par le projet est conforme à ses normes environnementales et sociales et, dans une certaine mesure, renforce les impacts positifs générés par le projet.



## ► L'engagement en action : portefeuille de la Stratégie Ocean



En 2024, l'équipe de recherche ESG de Mirova a multiplié ses engagements auprès des entreprises du portefeuille dans le cadre de sa stratégie sur les océans durables, à la fois à distance et lors de visites de suivi. En règle générale, des appels téléphoniques sont organisés sur une base trimestrielle avec les sociétés bénéficiaires pour discuter des progrès réalisés dans le cadre des plans d'action environnementaux et sociaux (ESAP) et, le cas échéant, pour fournir des conseils techniques sur des sujets environnementaux et sociaux spécifiques qui posaient un problème aux entreprises. Ce dernier point est considéré comme un avantage lié à notre approche de l'investissement d'impact. Des visites de contrôle ont également été effectuées sur plusieurs investissements en Indonésie, en Inde et au Vietnam.

# Private Equity



Nous pensons que les investisseurs en private equity (capital-investissement), en plus des investisseurs des marchés publics, ont un rôle essentiel à jouer dans la « décennie d'action », alors qu'il reste moins de 10 ans pour atteindre les Objectifs de développement durable (ODD) des Nations unies et combler le déficit de financement annuel de 2,5 billions de dollars. À travers notre stratégie Capital investissement à impact, nous entendons participer à la transition environnementale de l'économie, tout en recherchant une performance financière :

- Déployer du capital d'accélération pour la mise à l'échelle d'entreprises durables,
- S'attaquer aux mégatendances qui font obstacle à la croissance,
- Soutenir des solutions et des technologies innovantes.

Notre stratégie de capital-investissement axée sur l'impact se concentre sur cinq secteurs qui offrent de nombreuses opportunités d'investissements impactants et rentables sur le long terme : les technologies agroalimentaires, l'économie circulaire, les énergies propres, les ressources naturelles et les villes durables.

## Approche d'engagement

En plus de faire de l'impact un élément central de son processus de sélection des investissements,

Mirova a conçu des processus d'engagement supplémentaires visant à renforcer l'ambition de la

stratégie et contribuer davantage à l'amélioration de la qualité ESG des entreprises.

### 1. Élaboration d'un plan d'impact

Tout d'abord, pour pouvoir démontrer les impacts environnementaux positifs des entreprises du portefeuille, un Plan d'impact est développé et co-construit par les équipes d'investissement et de recherche sur le développement durable et l'entreprise, accompagné d'un engagement régulier sur les progrès réalisés.

L'objectif du Plan d'impact est d'identifier, de quantifier et de suivre les impacts environnementaux générés par les entreprises investies au cours de la période d'investissement.

Ce Plan d'impact est composé d'indicateurs clés de performance (ICP) relatifs à l'impact sur l'environnement, conçus en collaboration avec Mirova et l'entreprise bénéficiaire, afin de refléter les impacts les plus importants de l'entreprise et d'être aussi rigoureux que possible. Ces indicateurs sont suivis tout au long de la période d'investissement jusqu'à son terme et sous réserve d'engagement. Chaque ICP correspond à des objectifs d'impact à atteindre chaque année ou à échéance. À la fin de la période d'investissement, une tierce partie externe vérifie les

résultats pour déterminer si les objectifs ont été atteints ou non.

Un comité d'impact, composé d'experts externes et de *limited partners* (LP), est chargé de s'assurer que la méthodologie utilisée pour calculer les impacts des entreprises investies est solide. Il valide également que les objectifs d'impact associés à chaque ICP sont suffisamment ambitieux, sachant que 50 % des intérêts différés du fonds sont indexés sur la réalisation des objectifs d'impact.

## 2. Définition d'une feuille de route pour le développement durable

Parallèlement au Plan d'impact, Mirova s'engage avec chaque investisseur sur la définition d'une feuille de route en matière de développement durable, afin d'identifier les domaines ESG et RSE à améliorer dans le cadre de ses activités et opérations, ainsi que les actions correspondantes à mettre en place.

La feuille de route pour le développement durable est un document stratégique dans lequel l'entreprise bénéficiaire définit ses objectifs pour chaque domaine à améliorer, en précisant les cibles

à atteindre dans des délais définis et les ressources qui peuvent être utilisées pour y parvenir. Mirova demande à chaque entreprise bénéficiaire d'élaborer cette feuille de route et l'examine pour s'assurer qu'elle aborde toutes les questions matérielles pertinentes en matière de développement durable. Ce processus permet à Mirova de soutenir efficacement les entreprises dans leur démarche de développement durable.

L'équipe de recherche de Mirova organise deux fois par an des discussions avec les entreprises

bénéficiaires afin de suivre les progrès du Plan d'impact et de la Feuille de route pour le développement durable. Ce dialogue semestriel est également l'occasion pour l'équipe non seulement de s'engager avec l'entreprise bénéficiaire, mais aussi de la questionner sur ses objectifs en matière de développement durable et de formuler des recommandations sur les pratiques extra-financières pertinentes qui pourraient être mises en œuvre.





## ► L'engagement en action : Waste robotics



Waste Robotics, basée à Trois-Rivières, au Québec, est une entreprise technologique pionnière spécialisée dans les solutions de recyclage intelligentes. L'entreprise conçoit et met en œuvre des robots de recyclage avancés qui s'appuient sur la robotique guidée par la vision (VGR) et l'IA pour automatiser le tri des déchets dans les installations de recyclage. Leur approche avant-gardiste intègre des technologies robotiques de pointe, des algorithmes d'apprentissage profond et la vision par ordinateur pour améliorer l'efficacité, la précision et la sécurité des processus de tri des déchets.

Le secteur de la gestion des déchets est confronté à des défis importants, notamment l'augmentation de la production de déchets et l'insuffisance des infrastructures de recyclage. Waste Robotics relève ces défis en fournissant des systèmes robotiques avancés capables de trier les déchets avec une précision et une efficacité accrues par rapport aux méthodes traditionnelles. Leurs robots peuvent classer les matériaux dans des centaines de catégories sur la base d'attributs tels que le type, la couleur et la forme, en utilisant une technologie de vision avancée et l'intelligence artificielle pour identifier les matériaux recyclables dans des flux de déchets complexes. En conséquence, Waste Robotics augmente les taux de recyclage, tout en améliorant l'efficacité opérationnelle et la pureté des matériaux triés. La technologie permet non seulement d'augmenter le volume de déchets traités mais aussi de diminuer la quantité envoyée en décharge, ce qui contribue à la réduction des émissions de GES et au développement d'une économie circulaire.

En 2024, l'équipe de recherche de Mirova a collaboré avec Waste Robotics et l'agence de conseil I Care pour établir une méthodologie complète de mesure des émissions induites et évitées liées à la technologie de l'entreprise. Cette évaluation complexe a nécessité plusieurs mois de collaboration afin de garantir des résultats fiables et précis. Mirova a également présenté Waste Robotics à Climate Dividends, une organisation à but non lucratif dont l'objectif est d'accélérer le financement des transitions écologiques. Les experts de Climate Dividends ont travaillé en étroite collaboration avec Waste Robotics et I Care pour affiner la méthode de mesure des émissions. Ces efforts conjoints ont permis d'obtenir des résultats solides à la fin de l'année 2024, conformément à la mission de Waste Robotics, à savoir l'élaboration de solutions contribuant de manière positive à la neutralité carbone. Le partenariat entre Waste Robotics et Climate Dividends s'est avéré particulièrement synergique, conduisant à l'adhésion de Waste Robotics au protocole Climate Dividends. Cette adhésion a permis à l'entreprise de commencer à générer des dividendes climatiques, renforçant ainsi son engagement en faveur de la durabilité et de l'impact environnemental.

La collaboration entre Mirova, Waste Robotics, I Care et Climate Dividends a marqué une étape importante dans la mesure et l'optimisation des avantages environnementaux des technologies de recyclage innovantes. Grâce à des efforts collectifs, nous avons réussi à quantifier l'impact positif des solutions de Waste Robotics, renforçant ainsi sa position de leader dans la transition vers une économie plus durable et circulaire.

# 03 Activités de plaidoyer et partenariats

Approche et objectifs ..... page 50

Actions de plaidoyer 2024 ..... page 52

Participation à la promotion  
de la finance durable et à  
des associations professionnelles ..... page 56

Soutien à la recherche académique  
sur la finance durable ..... page 57





# Approche et objectifs

L'objectif premier de Mirova est de contribuer au développement d'un secteur financier durable ayant un impact positif sur l'environnement et la société. Conformément à sa mission, Mirova s'engage à promouvoir et à soutenir le développement de l'investissement durable par la mise en œuvre de cadres de marché destinés à structurer les produits destinés à l'investissement durable et à lutter contre l'écoblanchiment.



Nos efforts de sensibilisation visent à faire valoir notre vision sur le marché de l'investissement durable. Nous nous engageons auprès des régulateurs européens, nationaux et internationaux, ainsi qu'auprès de diverses organisations professionnelles, afin de plaider en faveur de réglementations et de normes propices au développement d'une finance durable et de haute qualité à grande échelle. Ce processus vise à assurer le financement d'actifs qui soutiennent la transition vers une économie durable.

Mirova cherche à promouvoir le développement et la structuration d'un marché financier qui répond aux besoins de la société en finançant une économie plus durable. Plus précisément, les actions de plaidoyer de Mirova visent à garantir que les cadres du marché :

- Fournissent aux investisseurs les outils nécessaires pour **identifier les contributions positives et les risques** en termes d'investissement durable (reporting des émetteurs et du secteur financier) ;
- Lèvent les obstacles et structurent les outils permettant le développement d'un **marché de l'investissement durable de qualité** (normes ou labels reconnus de haute qualité et comparables), afin d'identifier correctement le niveau d'ambition des produits et de prévenir les risques d'écoblanchiment ;

- Permettre à **l'investissement durable** dans le secteur financier de passer à l'échelle supérieure (massification des produits financiers durables).

Les actions de plaidoyer de Mirova s'articulent de différentes manières, notamment :

- En rédigeant des prises de position sur les **publications de diverses parties prenantes**, telles que les régulateurs et les organisations impliquées dans la finance durable (labels, finance mixte, etc.) ;
- En contribuant aux **discussions des régulateurs et des organisations professionnelles d'investissement responsable**, en répondant aux consultations publiques, en participant à des groupes de travail et en s'engageant dans la recherche universitaire.

Mirova publie ses objectifs de plaidoyer ainsi que le contenu de ses réponses aux consultations publiques sur son [site web](#). En outre, Mirova est inscrite au registre de transparence de l'Union européenne et au registre de transparence français (répertoire des représentants d'intérêts de la Haute Autorité pour la transparence de la vie publique, HATPV).



## Figure 9 : Objectifs d'engagement dans les activités de plaidoyer de Mirova

### Focus 1.

**Établir un environnement de marché favorable au développement de la finance, avec un impact environnemental et social positif.**

1. Démontrer la nécessité de réattribuer le capital aux besoins de l'entreprise à long terme et d'innover en intégrant les externalités environnementales et sociales dans les opérations de marché et les produits d'investissement.
2. Promouvoir une définition de l'investissement responsable qui corresponde à des investissements ayant un impact positif, à long terme et engagé
3. Promouvoir le développement de centres financiers verts et durables en France, en Europe et dans le reste du monde.

### Focus 2.

**Fournir aux investisseurs les moyens d'identifier les besoins et les opportunités d'investissement durable.**

1. Promouvoir les réglementations en faveur d'un reporting accru sur l'ESG et le climat sur la base d'une analyse du cycle de vie pour chaque classe d'actifs, permettant aux investisseurs de choisir leurs investissements sur la base de critères de développement durable pertinents et complets.
2. Promouvoir l'accès aux marchés et aux investisseurs pour les projets et les entreprises ayant un impact environnemental ou social positif, en particulier par le biais du :
  - Développement de programmes d'investissements publics visant à mettre en œuvre des objectifs internationaux de développement durable (Accord de Paris, ODD des Nations unies, etc.)
  - Développement d'entreprises et de projets privés ayant un impact positif, en facilitant leur accès au financement du marché (y compris les petites et moyennes entreprises)

### Focus 3.

**Supprimer les obstacles et créer des outils aptes à développer le marché de l'investissement durable.**

1. Promouvoir des investissements durables à long terme, en particulier pour les investisseurs institutionnels (obligation fiduciaire, conditions, etc.)
2. Encourager la création de normes ou de labels de grande qualité, afin de favoriser les produits d'investissement à impact positif et d'optimiser leur qualité et leur utilité et éviter les risques d'éco-blanchiment.
3. Encourager la transparence et la divulgation d'informations afin de mesurer les contributions de l'investisseur aux objectifs de développement durable en évaluant les impacts environnementaux et sociaux de leurs portefeuilles.

### Focus 4.

**Consolider la position de l'investissement durable dans la finance.**

1. Rendre l'investissement durable intéressant financièrement à la fois pour les investisseurs et les émetteurs.
2. Encourager l'innovation et la collaboration avec les parties prenantes (organismes publics, institutions d'État), afin de faciliter le financement de projets ayant un impact positif en termes de durabilité.

Source : Mirova, 2024.

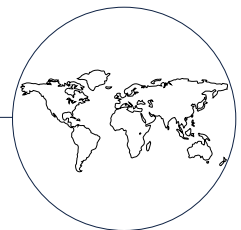
# Actions de plaidoyer 2024



*Conformément à notre objectif de promotion de la finance durable et à une nouvelle approche de la gouvernance d'entreprise, Mirova a poursuivi ses efforts de plaidoyer en 2024. Cet engagement se traduit par notre participation aux discussions avec les régulateurs et les acteurs du marché concernant la mise en place d'outils et de cadres appropriés pour le développement de la finance durable, avec des contributions spécifiques aux niveaux européen et français. Tout au long de l'année 2024, Mirova est restée activement engagée dans des actions de plaidoyer, que ce soit à titre individuel ou en participant à des groupes sectoriels et à des associations professionnelles, dont la liste figure à la fin de la présente section. Ci-dessous, nous mettons en lumière les actions les plus impactantes mises en œuvre par Mirova en 2024.*

## Niveau international

### Capital naturel



## Position paper – Instruments de marchés environnementaux

*Des crédits carbone aux certificats de biodiversité, il s'agit de financer des projets qui servent une économie décarbonée et sont bénéfiques pour la nature.*

Publiée en avril 2024, cette publication présente la position de Mirova sur l'utilisation potentielle d'instruments de marché environnementaux tels que les crédits carbone volontaires et les certificats/crédits de biodiversité. L'objectif est de décrire les conditions dans lesquelles nous pensons que ces marchés peuvent être des outils efficaces pour lutter contre le changement climatique et la perte de biodiversité, et plus largement pour soutenir les solutions basées sur la nature. En tant qu'investisseur responsable, Mirova s'engage à développer des solutions d'invest-

### ► Lire la publication ici :



→ [Position paper: Environmental Market Instruments](#)

tissement qui donnent la priorité au capital naturel. Cette publication met en évidence les conditions préalables que nous avons l'intention d'appliquer à l'utilisation des actifs environnementaux afin de débloquer davantage de financements en vue de protéger la nature.

## Convention sur la diversité biologique (COP 16) à Cali, Colombie

En tant qu'acteur pionnier dans le domaine du financement de la conservation et de la restauration de la nature, **Mirova a joué un rôle clé lors de la 16e Conférence des parties à la Convention sur la diversité biologique (COP 16)**, qui s'est tenue à Cali, en Colombie, en octobre-novembre 2024. **Mirova a plaidé activement en faveur d'une plus grande mobilisation des financements privés pour la biodiversité.** Nous avons souligné la nécessité de développer des outils et des réglementations efficaces pour orienter les capitaux vers la conservation et la restauration de la nature. Mirova a participé à des discussions qui ont mis en évidence l'importance de la coopération multilatérale entre les pays et de la collaboration entre les acteurs financiers publics, privés et philanthropiques.

L'un des temps forts de la COP16 a été l'annonce du choix de Mirova pour gérer le **Fonds Objectif Biodiversité**, lancé par un consortium de 11 investisseurs institutionnels, dont des acteurs majeurs comme BNP Paribas Cardif, la Caisse des Dépôts et Société Générale Assurances. Doté d'un capital initial de plus de 100 millions d'euros et d'une durée de cinq ans, le fonds est conçu pour se concentrer principalement sur les petites et moyennes entreprises européennes, avec un double objectif : soutenir les entreprises en transition vers des modèles économiques durables et investir dans des solutions innovantes pour la préservation de la biodiversité.

Par le biais de ces initiatives, Mirova a renforcé son engagement à lutter contre la perte de biodiversité et à encourager la finance durable.

► Pour en savoir plus sur les actions de Mirova lors de la COP16, cliquez ici :



→ [COP 16: nature at the heart of discussions](#)

Mirova a également joué un rôle de premier plan dans le dialogue « *Finance for Biodiversity* », qui a rassemblé une délégation de 70 représentants d'institutions financières pour plaider en faveur de la mise en œuvre du cadre mondial pour la biodiversité (CMB). La délégation a exhorté les dirigeants mondiaux à mettre en œuvre le cadre mondial pour la biodiversité et à aligner les flux financiers afin d'inverser la tendance à la perte de nature au cours de cette décennie. Un événement important a réuni les ministres des Finances et les dirigeants des institutions financières pour un dialogue sans précédent.

### Transition climatique et énergétique

## Déclaration des investisseurs mondiaux aux gouvernements sur la crise climatique

En septembre 2024, à la veille de la Semaine du climat à New York, Mirova a rejoint la « Déclaration des investisseurs mondiaux aux gouvernements sur la crise climatique », une initiative menée par une coalition d'investisseurs internationaux, dont les PRI, l'IIGCC et le Carbon Disclosure Project (CDP). On constate une mobilisation croissante des investisseurs pour traiter les risques financiers liés à l'environnement au sein de leurs portefeuilles, en s'engageant

à atteindre des objectifs net-zero et en intégrant des objectifs net-zero fondés sur la science. Des politiques efficaces sont indispensables à tous les niveaux de l'État pour mobiliser les flux de capitaux privés nécessaires à une transition équitable, résiliente au changement climatique et respectueuse de la nature vers le « net zéro ». Par conséquent, les signataires de la déclaration encouragent l'adoption d'une « approche globale du gouvernement » pour mettre en

► Plus d'informations sur la déclaration ici :



→ [30 September 2024 | Climate Change](#)

œuvre des politiques conformes aux contributions déterminées au niveau national (CDN) des pays et adhérer à un scénario de 1,5°C.



## Au niveau européen

### Transition climatique et énergétique

## Coalition européenne pour le financement de l'efficacité énergétique

En avril 2024, la Commission européenne a lancé la « Coalition européenne pour le financement de l'efficacité énergétique », une plateforme de collaboration entre les pays de l'UE, les institutions financières et la Commission sur le financement de l'efficacité énergétique. La Coalition vise à développer, par le biais du dialogue, de la coopération et du partage des meilleures pratiques, des actions et des initiatives concrètes pour promouvoir le financement de

l'efficacité énergétique dans les années à venir. Ses principaux objectifs sont de créer un environnement de marché favorable aux investissements consacrés à l'efficacité énergétique et d'augmenter le financement privé nécessaire pour atteindre les objectifs énergétiques et climatiques de l'UE pour 2030 et 2050. La Coalition a notamment sélectionné deux des experts en transition énergétique de Mirova pour faire partie de la plateforme d'experts de l'UE. La

### ► Plus d'informations sur la coalition ici :



→ [Coalition membership](#)

plateforme d'experts comprend des groupes de travail composés d'experts hautement qualifiés issus de la base des membres de la coalition, chargés d'aborder les thèmes prioritaires identifiés lors de l'assemblée générale.

### Politiques de financement durable

## Autorité européenne des marchés financiers (AEMF) – Groupe de travail consultatif du Comité permanent du développement durable (CWG SSC)

Le comité permanent du développement durable (SSC) joue un double rôle, à la fois consultatif et de coordination, en fournissant des conseils et une expertise internes. Le SSC soutient la mission de l'AEMF en facilitant la finance durable et en assurant

l'intégration efficace des facteurs environnementaux (E), sociaux (S) et de gouvernance (G) dans tous ses domaines de compétences, tout en assurant la cohérence des initiatives de finance durable dans les différents secteurs. En juin 2024, l'ESMA a lancé le

processus de renouvellement du Groupe de travail consultatif (CWG) de son Comité permanent sur le développement durable et a sélectionné Mathilde Dufour, Head of Sustainability Research chez Mirova, pour rejoindre ce groupe d'experts.

## Suivi de la mise en œuvre du règlement relatif à la publication d'informations sur la finance durable (SFDR) – suivi 2024

Mirova soutient le règlement de l'UE relatif à la divulgation d'informations sur la finance durable (SFDR), mais reconnaît que le cadre actuel a ses limites. En 2023, [Mirova a répondu à la consultation ciblée de la Commission européenne](#) concernant l'introduction d'un nouveau système de catégorisation avec des critères actualisés.

En 2024, Mirova a collaboré avec Natixis Investment Managers Public Affairs et d'autres filiales du Groupe pour partager son point de vue sur différentes publications publiées en juin 2024 par les autorités européennes de surveillance (AES), y compris le [« Avis commun des AES sur l'évaluation du règlement sur la divulgation](#)

[des informations en matière de finance durable \(SFDR\). »](#) ainsi que le document de la Plateforme sur la finance durable intitulé [« Catégorisation des Produits selon le SFDR : Proposition de la plateforme sur la finance durable »](#) publié en décembre 2024.

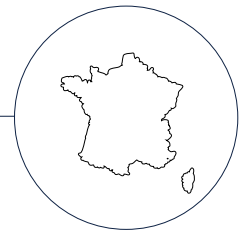
## Au niveau français

### Finance durable

## Contribution aux associations françaises

Dans le cadre de ses activités liées aux actifs cotés, Mirova s'engage activement auprès de l'Association Française pour la Gestion d'Actifs (AFG) qui regroupe les sociétés de gestion françaises et défend les intérêts de ce secteur très réglementé. Mirova a contribué à l'élaboration de normes biodiversité pour les investissements.

Dans le cadre de ses activités de gestion d'actifs privés, Mirova travaille en étroite collaboration avec **France Invest**, une association professionnelle représentant les gestionnaires d'actifs investis en capital-investissement, particulièrement impliqués dans le financement de l'économie locale française et des PME. Mirova joue en particulier un rôle clé dans le groupe de travail qui s'occupe de différents sujets liés à la finance durable, y compris la construction.



### Finance solidaire

## Membre du Conseil d'Administration de FAIR (ex-Finansol)

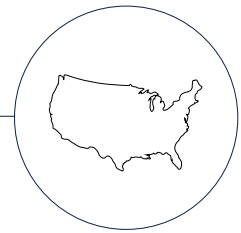


FAIR est une association dédiée à la promotion et au plaidoyer en faveur de la finance solidaire, réunissant les acteurs du secteur de la finance à impact social en France. L'association supervise le label Finansol, qui distingue les produits d'épargne solidaire des autres options d'épargne disponibles pour le grand public. En 2024, FAIR a concentré ses

efforts sur la révision des critères du label, la promotion de l'expertise française et des produits de la finance solidaire en Europe et à l'international, la création de conditions favorables pour les entreprises solidaires (statut « Entreprise Solidaire d'Utilité Sociale », (ESUS), et la valorisation de l'épargne salariale comme outil efficace de la finance solidaire.

## États-unis

### Transparence fiscale



## FACT COALITION – Pétition pour l'établissement d'une règle de divulgation obligatoire des informations fiscales pour chaque pays

La coalition pour la responsabilité financière et la transparence des entreprises (Financial Accountability and Corporate Transparency ou FACT) est une alliance non partisane regroupant plus de 100 États, organisations nationales et internationales qui se consacrent à la promotion de politiques visant à lutter contre les effets néfastes de la finance illicite sur les communautés. FACT est le principal porte-parole américain de la lutte contre le blanchiment

d'argent, l'évasion fiscale et les préjudices liés au secret financier. En juillet 2024, la coalition FACT a lancé une pétition pour l'élaboration d'une règle de divulgation fiscale auprès de la Securities and Exchange Commission (SEC), rassemblant 87 investisseurs pétitionnaires représentant plus de 2,3 billions de dollars d'actifs sous gestion. Alors que les multinationales recourent de plus en plus à des stratégies fiscales internationales complexes et secrètes pour

gonfler leurs résultats financiers, les pétitionnaires demandent des informations supplémentaires. Cette initiative fait suite à une action similaire menée en 2021 en faveur de l'obligation de déclaration pays par pays dans l'UE. Dans le cadre de ses activités d'engagement auprès des entreprises bénéficiaires, Mirova continue de plaider en faveur d'une plus grande transparence par le biais du reporting pays par pays.

## Participation à la promotion de la finance durable et à des associations professionnelles

Mirova participe aux travaux et aux projets de divers forums internationaux et organisations professionnelles énumérés ci-dessous.

Figure 10 : Associations et forums avec lesquels Mirova collabore au 31/12/2024



Source : Mirova, 2024.



## Soutien à la recherche académique sur la finance durable



La recherche universitaire permet d'explorer de nouvelles idées, de nouveaux outils et de nouvelles méthodes applicables à la finance durable. En soutenant cette recherche, Mirova peut identifier et promouvoir des pratiques innovantes qui renforcent l'impact de ses investissements tout en plaidant pour leur adoption à plus grande échelle dans le secteur. La collaboration avec des institutions académiques permet à Mirova de sensibiliser le public et les professionnels aux défis de la finance durable et à l'importance de l'intégration des critères environnemen-

taux, sociaux et de gouvernance (ESG) dans les décisions d'investissement. Cet effort contribue à créer un environnement propice à des politiques plus durables. Les résultats de la recherche peuvent servir de base aux discussions avec les gouvernements, les régulateurs et les autres acteurs du marché. Mirova peut s'appuyer sur les conclusions de ces recherches pour plaider en faveur de politiques qui soutiennent la finance durable et facilitent la transition vers une économie plus verte. En définitive, le soutien à la recherche universitaire permet à Mirova de promouvoir des pratiques fondées sur des données probantes et de contribuer à l'évolution des politiques visant à favoriser une économie plus durable.

Lancé en septembre 2024, le Mirova Research Center (MRC) est un pôle de recherche d'excellence dédié à l'amélioration des méthodes et des outils de la finance durable. Son objectif principal est de soutenir la recherche universitaire dans le domaine de la finance durable en finançant et en mettant en avant des sujets innovants ayant un impact significatif sur le secteur et la société.

Cette initiative est entièrement soutenue par le département recherche en développement durable de Mirova, dirigé par Mathilde Dufour, et opéré au quotidien par Manuel Coeslier et Thomas Giroux, qui ont été nommés co-responsables de la structure. Le MRC est soutenu par un comité scientifique composé d'experts dans les domaines concernés.

### Domaines de recherche

Le MRC vise à créer un espace de collaboration entre le monde universitaire et le secteur financier afin de stimuler les réflexions communes et de découvrir de nouvelles pratiques efficaces. Le projet se concentre sur trois domaines principaux :



#### INDICATEURS

Indicateurs d'impact pour une transition juste : mesure de l'impact au niveau du projet/ de l'entreprise, évaluation des plans de transition, détection des controverses, intégration des questions relatives à une transition juste.



#### IMPACT

Contributions des investisseurs aux ODD : mécanismes d'impact pour toutes les classes d'actifs, mesure de l'additionnalité, pratiques innovantes et disruptives en vue de créer un impact, évolution du cadre réglementaire pour soutenir le développement de la finance responsable.



#### TECHNOLOGIES

AI & Innovation technologique pour la finance durable : innovation technologique pour la finance durable, opportunités et risques associés à l'intelligence artificielle.



## Partenariats stratégiques

Le MRC est engagé dans deux partenariats stratégiques importants axés sur l'impact, chacun d'une durée de quatre ans et bénéficiant de ses financements.

Ces partenariats témoignent de l'engagement de MRC à faire progresser la recherche dans le domaine de la finance durable.

1

**Création de la Chaire Impact Investing à l'ENSAE Paris** qui a pour objectif d'explorer la mesure de l'impact des stratégies d'investissement dans les actifs cotés au travers d'une analyse à la fois théorique et empirique. Cette collaboration a déjà permis de produire un document intitulé « [The Biodiversity Premium](#) » qui quantifie la prime de risque associée à la biodiversité dans la valorisation des actifs.

2

Partenariat avec la **Sustainable Investment Research Initiative (SIRI) de la School of International and Public Affairs (SIPA) de l'Université de Columbia**. Cette initiative vise à examiner l'importance croissante du financement privé dans la réalisation des objectifs de développement durable (ODD) par le biais d'analyses théoriques et empiriques approfondies, et à favoriser le dialogue entre les différentes parties prenantes. Cette collaboration a donné lieu à la publication de deux documents, « [Biodiversity Finance](#) » et « [Blended Finance](#) » ainsi qu'à des conférences et des tables rondes sur le thème de la finance mixte.

Le Centre de recherche de Mirova soutient également d'autres projets de recherche universitaire :

- **Square Research Center** : En collaboration avec le Square Research Center, le MRC développe des indicateurs d'impact social pour les stratégies de capital-investissement.
- **Laboratoire CRG-i3 de l'École Polytechnique**: Une thèse CIFRE (Conventions industrielles de formation par la recherche) est en cours au laboratoire CRG-i3 et au MRC pour développer des indicateurs concernant l'impact social et les questions de transition juste, renforçant ainsi les stratégies d'investissement de Mirova.
- **DEEP Transitions Lab à l'université d'Utrecht**: MRC collabore avec ce laboratoire pour créer des mesures permettant d'évaluer la dimension transformatrice des investissements et leur impact systémique, dans le but de favoriser un changement systémique vers un avenir plus durable.
- **Fondation pour la recherche sur la biodiversité (FRB)**: Ce partenariat vise à renforcer le rôle de la recherche scientifique pour trouver un juste équilibre entre les objectifs de développement des énergies renouvelables et la préservation de la biodiversité.
- **Partenariat ITTECOP** : Le MRC collabore avec ITTECOP, aux côtés de l'ADEME, pour une meilleure prise en compte des considérations relatives aux écosystèmes et aux paysages dans la planification et l'exécution des projets d'infrastructure, contribuant ainsi à renforcer le dialogue sur la biodiversité au sein des stratégies nationales.



# Annexes

## Objectifs de développement durable des Nations unies

	Éliminer la pauvreté sous toutes ses formes et partout dans le monde		Réduire les inégalités entre les pays et en leur sein
	Éliminer la faim, assurer la sécurité alimentaire, améliorer la nutrition et promouvoir une agriculture durable		Faire en sorte que les villes et les établissements humains soient ouverts à tous, sûrs, résilients et durables
	Donner aux individus les moyens de vivre une vie saine et promouvoir le bien-être à tous les âges		Établir des modes de consommation et de production durables
	Assurer l'accès de chacun à une éducation de qualité, sur un pied d'égalité, et promouvoir les possibilités d'apprentissage tout au long de sa vie		Prendre d'urgence des mesures pour lutter contre les changements climatiques et leurs répercussions
	Réaliser l'égalité des sexes et autonomiser toutes les femmes et les filles		Conserver et exploiter de manière durable les océans, les mers et les ressources marines aux fins du développement durable
	Garantir l'accès de tous à l'eau et à l'assainissement et assurer une gestion durable des ressources en eau		Préserver et restaurer les écosystèmes terrestres, en veillant à les exploiter de façon durable, gérer durablement les forêts, lutter contre la désertification, enrayer et inverser le processus de dégradation des sols et mettre fin à l'appauvrissement de la biodiversité
	Garantir l'accès de tous à des services énergétiques fiables, durables et modernes, à un coût abordable		Promouvoir l'avènement de sociétés pacifiques et ouvertes aux fins du développement durable, assurer l'accès à tous à la justice et mettre en place, à tous les niveaux, des institutions efficaces, responsables et ouvertes
	Promouvoir une croissance économique soutenue, partagée et durable, le plein emploi productif et un travail décent pour tous		Renforcer les moyens de mettre en œuvre le partenariat mondial pour le développement durable
	Mettre en place une infrastructure résiliente, promouvoir une industrialisation durable qui profite à tous et encourager l'innovation		

Source : <https://www.un.org/sustainabledevelopment/fr/>



## Figure 11 : Associations et forums avec lesquels Mirova collabore

au 31/12/2024

Forums sur la finance durable, INTERNATIONAL	
CERES	Mirova est membre du CERES et du réseau d'investisseurs sur le risque climatique. CERES est une organisation mondiale qui s'efforce d'encourager les entreprises à agir contre le changement climatique. Le Climate Risk Investor Network rassemble plus de 175 investisseurs institutionnels pour relever le défi du changement climatique.
PRI	Signataire depuis 2013 des Principes pour l'Investissement Responsable afin de promouvoir les pratiques d'investissement responsable au niveau international. Mirova confirme et renouvelle son engagement envers les 6 principes. Les organisations signataires sont tenues de remplir un questionnaire annuel et de publier un rapport de suivi. En 2020, Mirova a été identifiée par les IRP du groupe PRI Leaders pour la qualité de ses rapports sur le climat.
HK Green Finance	La société mère de Mirova, BPCE (via le Popular Banks Network) est membre de la Hong-Kong Green Finance Association (HKGFA). HKGFA apporte l'expertise des institutions financières et des entreprises vertes de Hong-Kong.
GIIN	Par l'intermédiaire de sa filiale Mirova UK, Mirova est membre du Global Impact Investing Network, qui cherche à promouvoir l'investissement d'impact à l'international.
SIF - États-Unis	Membre de l'American Forum for Responsible Investment, une association professionnelle qui soutient le développement de l'investissement durable et responsable dans toutes les classes d'actifs aux États-Unis.
ISS	Proxy advisor
Forums sur la finance durable, EUROPE	
EUROSIF	Le délégué au plaidoyer de Mirova représente le Forum pour l'investissement responsable au conseil d'administration d'EUROSIF, le Forum européen pour l'investissement responsable.
SIF Espagne	Membre de Spainsif, une association visant à promouvoir l'investissement durable et responsable en Espagne.
Groupe d'investisseurs institutionnels sur le changement climatique (IIGCC)	Le groupe d'investisseurs institutionnels sur le changement climatique (IIGCC) est l'organe européen de collaboration des investisseurs sur le changement climatique. Sa mission est de soutenir et de permettre à la communauté des investisseurs de réaliser, d'ici 2030, des progrès significatifs et réels vers un avenir résilient et sans émissions de gaz à effet de serre. Cet objectif sera atteint grâce à des décisions d'allocation de capital, de stewardship et à un engagement fructueux auprès des entreprises, des décideurs politiques et d'autres investisseurs.
EVPA	Membre de l'European Venture Philanthropy Association (EVPA), une initiative rassemblant des organisations intéressées par le « capital-risque philanthropique » et l'investissement social à travers l'Europe.
Forums sur la finance durable, FRANCE	
FIR	Membre du Forum pour l'investissement responsable Mirova est membre et vice-présidente du conseil d'administration du FIR et parraine le prix FIR-PRI pour la recherche « Finance et durabilité ».
AFG	Membre de l'Association française de la gestion financière, qui regroupe les Français secteur de la gestion d'actifs et défend leurs intérêts. L'association se consacre également à la promotion du l'investissement responsable à travers le travail d'un comité dédié dont Mirova est membre.
Fair	Membre de Fair (ex Finansol), une association qui œuvre pour promouvoir, défendre et analyser le financement solidaire en France.
Initiatives de Diversité et d'Inclusion	
Groupe d'investisseurs 30% Club France	Le groupe d'investisseurs 30% Club France a été créé en novembre 2020 lorsque six sociétés de gestion d'actifs, représentant près de 3 000 milliards d'euros d'actifs sous gestion, se sont réunies pour promouvoir une meilleure mixité au sein des équipes dirigeantes du SBF 120.
Coalition 30% États-Unis	La Coalition 30% est un pionnier dans la défense de la diversité sexuelle, raciale et ethnique au sein des conseils d'administration et des instances dirigeantes des entreprises. Sa mission est d'accroître la diversité dans les conseils d'administration et les postes de direction des entreprises publiques et privées par le biais de l'engagement des investisseurs et d'une action concertée.
2X Challenge Collaborative	L'initiative 2XCollaborative a été conçue spécifiquement pour les investisseurs qui réalisent leur premier investissement axé sur la dimension du genre, ainsi que pour ceux qui se situent à la frontière de ce domaine. Les initiatives de 2XCollaborative telles que la 2X Gender and Climate Finance Taskforce favoriseront l'investissement intelligent en matière de genre dans des domaines thématiques.

## Obligations durables (vertes et sociales)

ICMA-GBP	Membre des principes des obligations vertes et sociales. Mirova participe au comité exécutif de GBP. Mirova est également coprésidente du groupe de travail sur les obligations sociales et membre du groupe de travail sur les indicateurs d'impact et la transition juste.
CBI	Membre de la Climate Bonds Initiative, une organisation qui soutient le développement du marché des obligations vertes afin de réduire le coût du capital pour les projets de changement climatique.

## Infrastructure de transition énergétique

La Plateforme Verte	La Plateforme Verte est une association française lancée créée en 2018 dans l'objectif de rassembler les acteurs de la Transition Énergétique pour mener des actions concrètes et permettre l'accélération des projets. Forte d'une soixantaine de membres prestigieux, répartis en plusieurs groupes de travail, la Plateforme verte est devenue une référence dans le secteur et est régulièrement invitée à des conférences et réunions, ce qui lui permet de porter les messages et préoccupations liés à la transition énergétique.
France Energie Éolienne	France Énergie Éolienne représente, promeut et défend l'énergie éolienne en France. Cette association française regroupe plus de 300 membres, professionnels de la filière éolienne en France, qui ont construit plus de 90% des éoliennes installées sur le territoire français et en exploitent plus de 85%.

## Investissements non cotés

Solidarité Renouvelable	Le Groupe Solidarité Renouvelable s'engage à défendre les énergies renouvelables. Il a été créé suite à la décision unilatérale et rétroactive du gouvernement d'adopter un amendement à la Loi de finances 2021 visant à réduire la durée des contrats d'achat de d'électricité solaire.
France Invest	Membre de France Invest, association professionnelle de gestionnaires d'actifs investis dans le capital investissement, notamment impliqué dans le financement de l'économie locale et des PME françaises.

## Investissements net zéro et à faible émission de carbone

CDP	Signataire, par l'intermédiaire de Natixis, du Carbon Disclosure Project, qui vise à améliorer la qualité des informations carbone/climat publiées par les émetteurs.
IETA	Par l'intermédiaire de sa filiale basée à Londres, Mirova est membre de l'Association internationale pour l'échange de droits d'émission (IETA), une organisation à but non lucratif créée en 1999 pour servir les entreprises engagées dans des solutions de marché pour lutter contre le changement climatique.
ICROA	Par l'intermédiaire de sa filiale Mirova UK, Mirova est membre de l'International Carbon Reduction and Offset Alliance (ICROA), une organisation à but non lucratif composée des principaux fournisseurs de réduction et de compensation carbone sur le marché volontaire du carbone.
TCFD	Mirova soutient le Groupe de travail sur les informations financières liées au climat, une initiative visant à améliorer et à accroître la communication d'informations financières liées au climat.
NZAM	Mirova est membre de l'initiative Net Zero Asset Managers qui vise à convaincre le secteur de la gestion d'actifs de s'engager à atteindre un objectif de zéro émission nette.
Glasgow Financial Alliance for Net Zero (GFANZ)	La Glasgow Financial Alliance for Net Zero est la plus grande coalition mondiale d'institutions financières engagées dans la transition de l'économie mondiale vers l'annulation des émissions de gaz à effet de serre.
Science Based Targets initiative (SBTi)	L'initiative Science Based Targets (SBTi) favorise une action climatique ambitieuse dans le secteur privé en permettant aux entreprises de fixer des objectifs de réduction des émissions fondés sur des données scientifiques.

## Initiatives en faveur du capital naturel et de la biodiversité

Alliance pour la préservation des forêts tropicales	Par l'intermédiaire de son équipe dédiée au Capital naturel, Mirova est membre de l'Alliance pour la préservation des forêts tropicales, une plateforme de partenariat multipartite qui soutient la mise en œuvre d'engagements du secteur privé visant à éliminer la déforestation liée à l'huile de palme, au bœuf, au soja et à la pulpe de bois de leurs chaînes d'approvisionnement.
TNFD	Le groupe de travail sur la divulgation liée à la nature fournira un cadre permettant aux entreprises et aux institutions financières d'évaluer, de gérer et de rendre compte de leur dépendance et de leurs impacts sur la nature, contribuant ainsi à l'évaluation des risques liés à la nature et à la réorientation des flux financiers mondiaux vers des résultats positifs plutôt que négatifs pour la nature. Mirova a participé au lancement et fait partie du groupe de travail sur le mandat et la gouvernance de la TNFD, qui devrait être lancé au début de 2021. Mirova fait partie des 30 premiers membres de ce groupe.

Initiatives en faveur du capital naturel et de la biodiversité	
<b>IPI</b>	La Plateforme Internationale d'Insetting rassemble des entreprises qui partagent la même approche pour équilibrer l'entreprise et son écosystème à travers des programmes environnementaux, la transparence, une méthodologie rigoureuse et le partage d'informations. Mirova est membre de la plateforme à travers sa filiale Mirova Natural Capital.
<b>CPIC</b>	Membre de la Coalition pour l'investissement privé dans la conservation, qui rassemble des acteurs du secteur privé et des ONG et cherche à remédier au manque d'investissement dans les efforts de conservation en identifiant les investissements possibles dans la conservation.
<b>Alliance d'investissement dans le capital naturel de la Sustainable Markets Initiative</b>	L'Alliance d'investissement dans le capital naturel (NCIA) de la Sustainable Markets Initiative (SMI) vise à inciter les membres de la communauté financière à créer un effet d'échelle et des synergies entre les propriétaires et les gestionnaires d'actifs traditionnels, en s'appuyant sur les objectifs suivants : en servant de plaque tournante pour les entreprises mondiales et les institutions financières qui cherchent à augmenter leurs investissements dans le capital naturel, en soutien à la restauration de la biodiversité, y compris par le biais de compensations carbone de haute intégrité ; en partageant les connaissances et l'expertise en matière d'investissement dans le capital naturel, étayées par des principes solides ; en présentant et en démontrant l'évolutivité des produits d'investissement appropriés et les multiples opportunités à travers les classes d'actifs. Lors de la COP26, la NCIA a annoncé son engagement à mobiliser au moins 10 milliards de dollars d'investissements dans des actifs de capital naturel en 2022, avec l'ambition d'augmenter cet investissement dans les années à venir.
<b>Engagement en faveur du financement de la biodiversité</b>	L'engagement en faveur du financement de la biodiversité est un engagement des institutions financières à faire appel aux dirigeants mondiaux et à protéger et restaurer la biodiversité par le biais de leurs activités financières et de leurs investissements. L'engagement consiste en 5 étapes que les institutions financières promettent de suivre par le biais d'une collaboration et d'un partage des connaissances, en s'engageant avec les entreprises, en évaluant les impacts, en fixant des objectifs et en rendant compte publiquement de ce qui précède avant 2025. Le document d'orientation, rédigé sur la base des sources les plus pertinentes, clarifie ces 5 engagements qui sont illustrés par les propres exemples d'institutions financières.
<b>Wetlands International</b>	Wetlands International est la seule organisation mondiale à but non lucratif qui se consacre à la conservation et à la restauration des zones humides. Wetlands International s'est fixé pour mission la préservation et à la restauration des zones humides - en raison de leurs valeurs environnementales ainsi que des services qu'elles rendent à l'homme. La plupart de ses travaux sont financés sur la base de projets par des gouvernements et des donateurs privés. Elle bénéficie également du soutien de gouvernements et d'ONG.
<b>1000 Ocean Start-Ups</b>	1000 Ocean startups est une coalition visant à accélérer l'innovation en matière d'impact sur les océans. Cette coalition rassemble l'écosystème mondial d'incubateurs, d'accélérateurs, de concours, de plateformes de mise en relation et de sociétés de capital-risque qui soutiennent les startups ayant un impact sur les océans. Son objectif est de faire évoluer au moins 1000 startups transformatrices d'ici la fin de la Décennie de l'Océan afin de restaurer la santé des océans et d'atteindre l'ODD 14.
<b>Organisation for Biodiversity Certificates (OBC)</b>	Cette organisation réunit des entreprises, des ONG et des experts scientifiques pour atteindre un objectif commun, à savoir la création d'un outil opérationnel pour l'évaluation des impacts positifs locaux sur la biodiversité.
<b>Groupe de développement du cadre naturel de Verra (NFDG)</b>	Verra a lancé le SD VSta Nature Framework Advisory Group (AG) qui vise à guider l'élaboration d'un cadre qui présentera les principales composantes d'une méthodologie scientifiquement solide, pragmatique et évolutive. L'AG soutiendra également la conception d'une méthodologie de biodiversité visant à assurer l'évaluation et la quantification en matière de conservation et de restauration. Le cadre et la méthodologie seront élaborés dans le cadre du programme Sustainable Development Verified Impact Standard (SD VSta) de Verra et orienteront les investissements bien nécessaires vers des efforts de qualité positifs pour la nature, comme le font d'autres cadres et initiatives liés à la nature (Taskforce on Nature-related Financial Disclosures et Science Based Targets Network).
<b>Ocean Risk and Resilience Action Alliance (ORRAA)</b>	La mission de l'Ocean Risk and Resilience Action Alliance (ORRAA) est de générer au moins 500 millions de dollars d'investissements dans le capital naturel des côtes et des océans et de créer au moins 50 nouveaux produits financiers d'ici 2030, l'objectif étant d'avoir impact positif sur la résilience d'au moins 250 millions de personnes vulnérables au climat dans les zones côtières du monde entier. Il s'agit de la seule alliance multipartite travaillant dans le domaine du financement des océans et réunissant des assureurs, des banques, des gouvernements, des universitaires et des représentants de la société civile. Elle œuvre dans toutes les régions du monde, et plus particulièrement dans les pays du Sud, à l'élaboration, au pilotage et à l'extension de produits financiers innovants qui investissent dans la résilience des zones côtières.

Source : Mirova, 2024.



## MENTIONS LÉGALES

Ce document est un document non contractuel à titre d'information uniquement. Les données contenues dans ce rapport proviennent de Mirova. Les informations contenues dans ce document sont la propriété de Mirova. La distribution, la possession ou la livraison de ce document dans certaines juridictions peut être limitée ou interdite par la loi. Les personnes recevant ce document sont invitées à en savoir plus sur l'existence de telles limitations ou interdictions et à s'y conformer.

Les informations contenues dans ce document sont basées sur les circonstances actuelles, les intentions et les directives, et peuvent nécessiter des modifications ultérieures. Mirova décline toute responsabilité quant aux descriptions et résumés contenus dans ce document. Aucune confiance ne peut être accordée à quelque fin que ce soit à la validité, l'exactitude, la durabilité ou l'exhaustivité des informations ou opinions contenues dans ce document, ou toute autre information fournie en relation avec ce document.

Par conséquent, Mirova n'assume aucune responsabilité pour toute information, sous quelque forme que ce soit, contenue, mentionnée ou induite, dans ce document ou en cas d'omissions possibles. Mirova se réserve le droit de modifier ou de retirer ces informations à tout moment et sans préavis. Plus généralement, Mirova, ses sociétés mères, ses filiales, ses actionnaires de référence, les fonds qu'elle gère ainsi que leurs administrateurs, administrateurs, associés, agents, représentants, employés ou conseils respectifs, déclinent toute responsabilité envers les lecteurs du présent document ou leurs conseils concernant les caractéristiques de ces informations. De plus, la remise de ce document n'implique aucunement une obligation implicite pour quiconque de mettre à jour les informations qu'il contient.

Les liens vers des sites Web tiers sont fournis uniquement à titre de commodité. Mirova et ses filiales ne cautionnent, n'approuvent, ne vérifient ni ne surveillent ces sites et ne contrôlent pas l'exactitude, l'exhaustivité, la pertinence ou la mise à jour du contenu de ces sites. Votre décision indépendante de vous connecter à ces sites vous soumettra probablement aux conditions d'utilisation, aux termes et conditions et/ou aux politiques de confidentialité de ces sites.

Document non contractuel émis en mai 2025.



## À PROPOS DE MIROVA

Mirova est une société de gestion globale d'actifs dédiée à l'investissement durable et une filiale de Natixis Investment Managers. À la pointe de la finance durable depuis plus d'une décennie, Mirova développe des solutions d'investissement innovantes dans toutes les classes d'actifs, visant à combiner création de valeur à long terme avec un impact environnemental et social positif.

Basée à Paris, Mirova propose une large gamme de stratégies actions, taux, diversifié, infrastructures de transition énergétique, capital naturel et private equity conçues pour les investisseurs institutionnels, les plateformes de distribution et les investisseurs particuliers en Europe, Amérique du Nord et Asie-Pacifique.

Mirova et ses sociétés affiliées comptaient 32 milliards d'euros d'actifs sous gestion au 31 mars 2025. Mirova est une entreprise à mission, labellisée B Corp\*.

\*La certification B-Corp est une désignation qui indique qu'une entreprise respecte des normes élevées de performance, de responsabilité et de transparence vérifiées, sur des facteurs allant des avantages pour les employés et des dons caritatifs aux pratiques de la chaîne d'approvisionnement et aux matériaux d'entrée. Certifiée depuis 2020, Mirova postule à la certification B Corp tous les trois ans. La cotisation annuelle pour le maintien de la certification est de 30 000 € ainsi qu'un frais de dépôt de 250 €. Pour trouver la méthodologie complète de certification B Corp, veuillez visiter le site web de B Corp. La référence à un classement ou à une étiquette ne préjuge pas de la performance future des fonds ou de ses gestionnaires.

### MIROVA

Société de gestion de portefeuille - Société Anonyme  
RCS Paris n°394 648 216 - Agrément AMF n° GP 02-014  
59, Avenue Pierre Mendès France – 75013 - Paris  
Mirova est un affilié de Natixis Investment Managers.

[Website](#) – [LinkedIn](#)

### NATIXIS INVESTMENT MANAGERS

Société anonyme  
RCS Paris 453 952 681  
59, avenue Pierre Mendès France – 75013 Paris  
Natixis Investment Managers est une filiale de Natixis.

### MIROVA US

888 Boylston Street, Boston, MA 02199.

Tél : 857-305-6333

Mirova US est une filiale implantée aux États-Unis, détenue par Mirova. Mirova US et Mirova ont conclu un accord selon lequel Mirova fournit à Mirova US son expertise en matière d'investissement et de recherche.

Mirova US combine sa propre expertise et celle de Mirova lorsqu'elle fournit des conseils à ses clients.

### MIROVA UK

Société anonyme à responsabilité limitée de droit anglais  
Numéro d'agrément de la société : Autorisée et régulée par l'autorité de régulation financière anglaise (la « FCA ») sous le numéro 800963

Siège social : Quality House by Agora, 5-9 Quality Court, Londres, WC2A 1HP

Les services de Mirova UK sont réservés exclusivement aux clients professionnels et aux contreparties éligibles. Ils ne sont pas disponibles aux clients non professionnels. Mirova UK Limited est détenue à 100 % par Mirova.

### MIROVA KENYA LIMITED

Une société à responsabilité limitée constituée en République du Kenya.

KOFISI, c/o Sunbird Support Service Kenya Limited,  
Riverside Square, 10th Floor, Riverside Drive,  
P.O. Box 856-00600  
Nairobi, Kenya

Mirova Kenya Limited is licensed as an Investment Advisor by the Capital Markets Authority (CMA) under the provisions of the Capital Markets Act (Cap 485A of the Laws of Kenya). Mirova Kenya Limited est une filiale de Mirova SunFunder Inc.