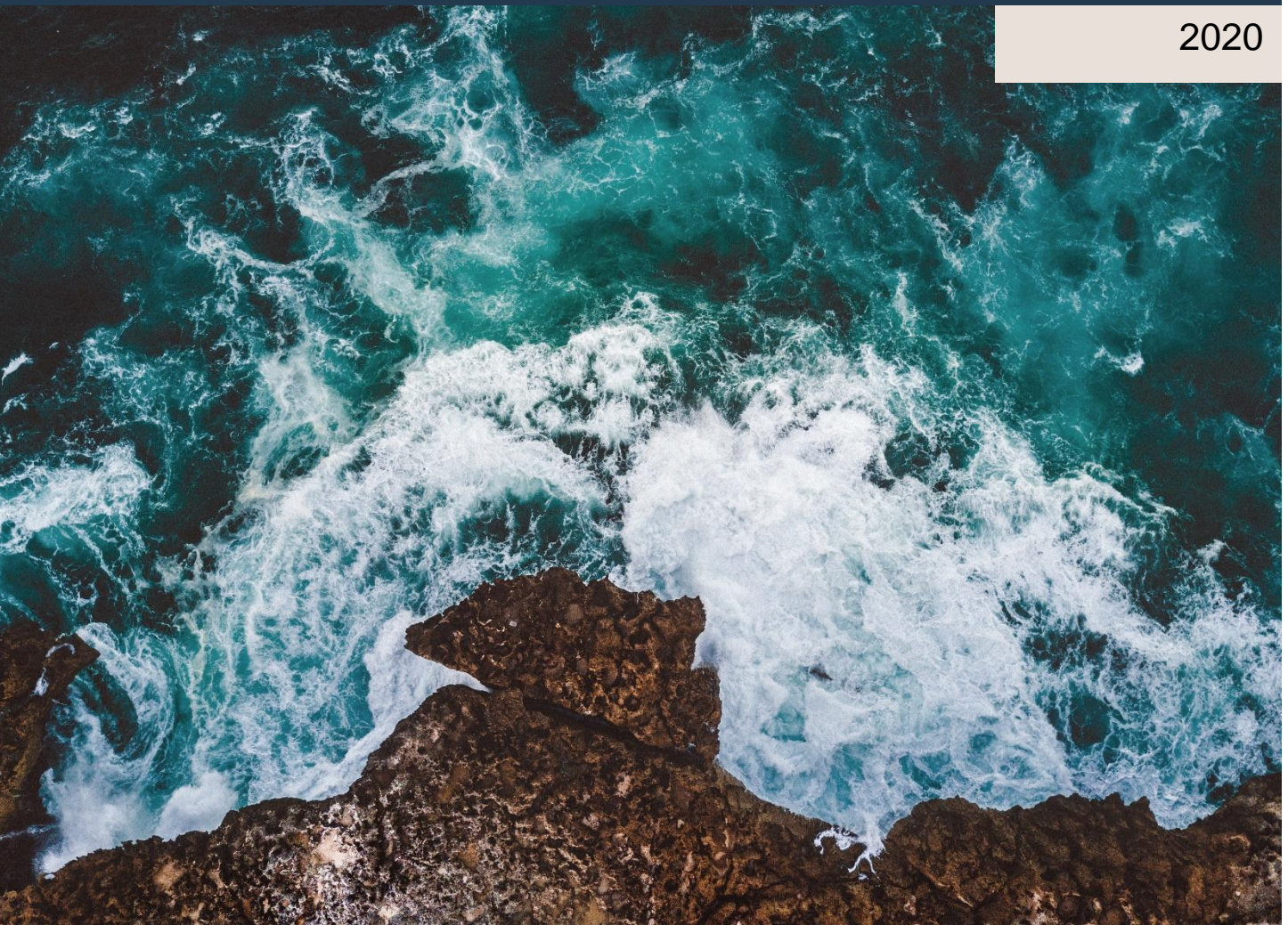


Rapport d'engagement de Mirova

2020



An affiliate of:



Ce document est destiné à rendre compte du dialogue de Mirova instauré avec des entreprises et des décideurs politiques en 2020 afin de contribuer à l'élaboration de pratiques plus durables. Les éléments communiqués reflètent l'opinion de MIROVA à la date du présent document et sont susceptibles d'évoluer sans préavis.

La philosophie d'investissement de Mirova repose sur la conviction que le développement durable est une source d'innovation rentable. Cette stratégie permet à Mirova d'assurer à ses clients une performance financière constante à moyen et à long terme. En effet, non seulement l'investissement prenant en compte des opportunités et des enjeux du développement durable génère des performances financières, mais il produit également des effets positifs indirects à la fois sur l'économie et sur les parties prenantes. Notre politique d'engagement ambitieuse multiplie ces effets tout en enrichissant la connaissance de Mirova sur le développement durable et sur la manière dont il affecte notre société. Mirova évalue de plus en plus les résultats de ses échanges pour s'assurer qu'ils ont permis une amélioration des pratiques des entreprises et ont contribué à une amélioration de la transparence.

En sa qualité d'investisseur responsable, Mirova souhaite accroître les effets positifs de ses choix d'investissement grâce à une démarche d'engagement proactive. Ainsi, Mirova cherche activement à nouer le dialogue avec les décideurs politiques et économiques afin de créer un environnement propice à l'investissement responsable.

Nos efforts soutenus en matière d'engagement nous permettent de mettre notre expertise à profit dans de nombreux secteurs et d'encourager les entreprises à adopter des stratégies en adéquation avec les Objectifs de Développement Durable (ODD) définis par l'ONU. Comme l'attestent nos publications, Mirova est en mesure d'identifier les principaux risques et opportunités d'investissement dans chaque secteur, ainsi que la manière dont ces éléments interagissent avec les ODD.

En 2020, les crises sanitaire et économique ont renforcé notre recherche de dialogue avec les différentes parties prenantes. Nous avons incité les entreprises et les porteurs de projets non seulement à faire preuve de plus de transparence dans leurs efforts environnementaux et sociaux, mais également à améliorer leurs pratiques dans leur ensemble, et à développer des solutions pour pallier les conséquences de leurs activités.

Sommaire

La stratégie d’engagement de Mirova	4
Approche d’engagement	4
I. L’engagement individuel sur chacune de nos classes d’actifs	7
1. Chiffres clés	7
2. Actions cotées	8
3. Obligations vertes et sociales	18
4. Transition Energétique	20
5. Capital Naturel	23
II. Engagements thématiques	25
1. Création et partage de valeur	25
2. Biodiversité	27
3. Egalité des sexes	30
III. Engagements collaboratifs	34
1. Engagements collaboratifs actifs ou finalisés en 2020	35
2. Déclarations d’investisseurs signées par Mirova en 2020	36
IV. Plaidoyer	39
1. Synthèse et approche de Mirova	39
2. Actions menées en 2020	40
3. Participations aux organisations et associations de place	42
4. Soutien à la Chaire « Théorie de l’entreprise »	44
5. Promouvoir notre vision de la finance durable aux États-Unis	44
Annexes	45
1. Processus d’engagement individuel	45
2. Objectifs de Développement Durable	49
Mentions légales	50

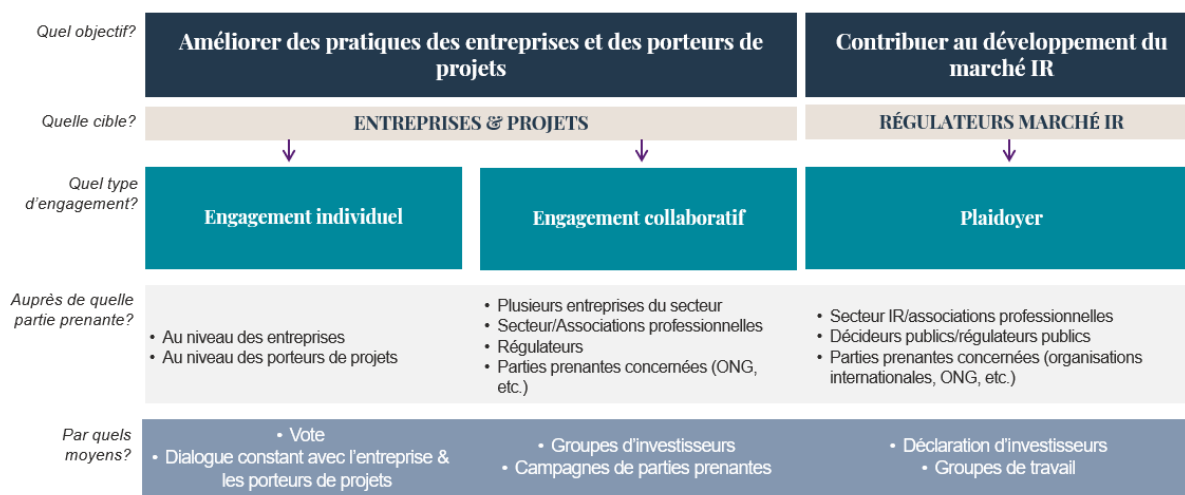
La stratégie d'engagement de Mirova

Par leur influence, les investisseurs peuvent encourager les entreprises à effectuer des changements opérationnels et stratégiques. Ces derniers permettent de maximiser la valeur pour les actionnaires, notamment en limitant les risques et en multipliant les opportunités générées par un investissement. En tant qu'investisseur responsable, Mirova tient également compte de l'ensemble des répercussions de chaque investissement sur la société et sur l'environnement, afin d'encourager les entreprises détenues dans les portefeuilles à améliorer leurs pratiques. Mirova, investisseur sur l'ensemble des classes d'actifs, a mis en place des procédés d'engagement sur chacune de ses stratégies.

Approche d'engagement

En tant qu'investisseur actif, Mirova place le développement durable au cœur de sa stratégie afin que ses investissements contribuent positivement à la réalisation des Objectifs de Développement Durable (ODD)¹. Par la promotion directe et indirecte de meilleures pratiques environnementales, sociales et de gouvernance, notre démarche d'engagement vise la création de valeur à long terme pour la société dans son ensemble. Mirova a élaboré une approche d'engagement en **deux volets** pour partager sa vision de l'investissement. Elle s'engage d'une part auprès des entreprises et porteurs de projets, ainsi qu'avec les régulateurs des marchés, d'autre part.

Figure 1 : Approche d'engagement de Mirova



Source : Mirova, 2020

¹ Cf. l'annexe 2 pour les informations détaillées sur les objectifs de développement durable.

CONSTRUIRE ET MAINTENIR LE DIALOGUE AVEC LES ENTREPRISES ET LES PORTEURS DE PROJETS POUR AMELIORER LES PRATIQUES

Engagement individuel

Les analystes développement durable de Mirova s'engagent dans un dialogue avec les entreprises et les porteurs de projets qui représentent l'essentiel des portefeuilles actions, obligations et non-cotés de Mirova.

Ce type d'engagement vise non seulement à encourager des acteurs décisionnaires (entreprises ou porteurs de projets) à adopter de meilleures pratiques environnementales, sociales ou de gouvernance (ESG), mais les incite également au développement de solutions aux principaux défis environnementaux et sociaux.

Engagement collaboratif

Afin d'identifier des pratiques controversées à l'échelle du secteur et au niveau des entreprises, et de promouvoir une plus grande transparence sur ces questions, Mirova s'associe à d'autres investisseurs ainsi qu'aux représentants de la société civile. L'engagement collaboratif permet de mettre en place un dialogue avec des entreprises et, lorsque cela est nécessaire, de demander aux entreprises de changer leurs pratiques.

CONSTRUIRE ET MAINTENIR LE DIALOGUE AVEC LES REGULATEURS POUR CONTRIBUER AU DEVELOPPEMENT DU MARCHE DE LA FINANCE RESPONSABLE

Plaidoyer

Mirova partage sa vision de l'investissement afin d'améliorer les normes et les réglementations dans l'ensemble du secteur financier et d'encourager l'investissement durable et les pratiques orientées vers la création de valeur au long terme. En effet, Mirova s'engage à promouvoir des réglementations (notamment des modifications législatives, des normes et des labels) et des pratiques favorables à l'investissement durable, créateur de valeur à long terme.

I. L'engagement individuel sur chacune de nos classes d'actifs

Page 7. Chiffres clés

Page 8. Actions cotées. Engagement par secteur

Bâtiments & villes.
Consommation.
Energie et ressources.
Finance.
Mobilité.
Santé.

Technologies de l'information et de la communication.

Page 16. Actions cotées. Influence par la politique de vote.

Page 18. Obligations vertes et sociales.

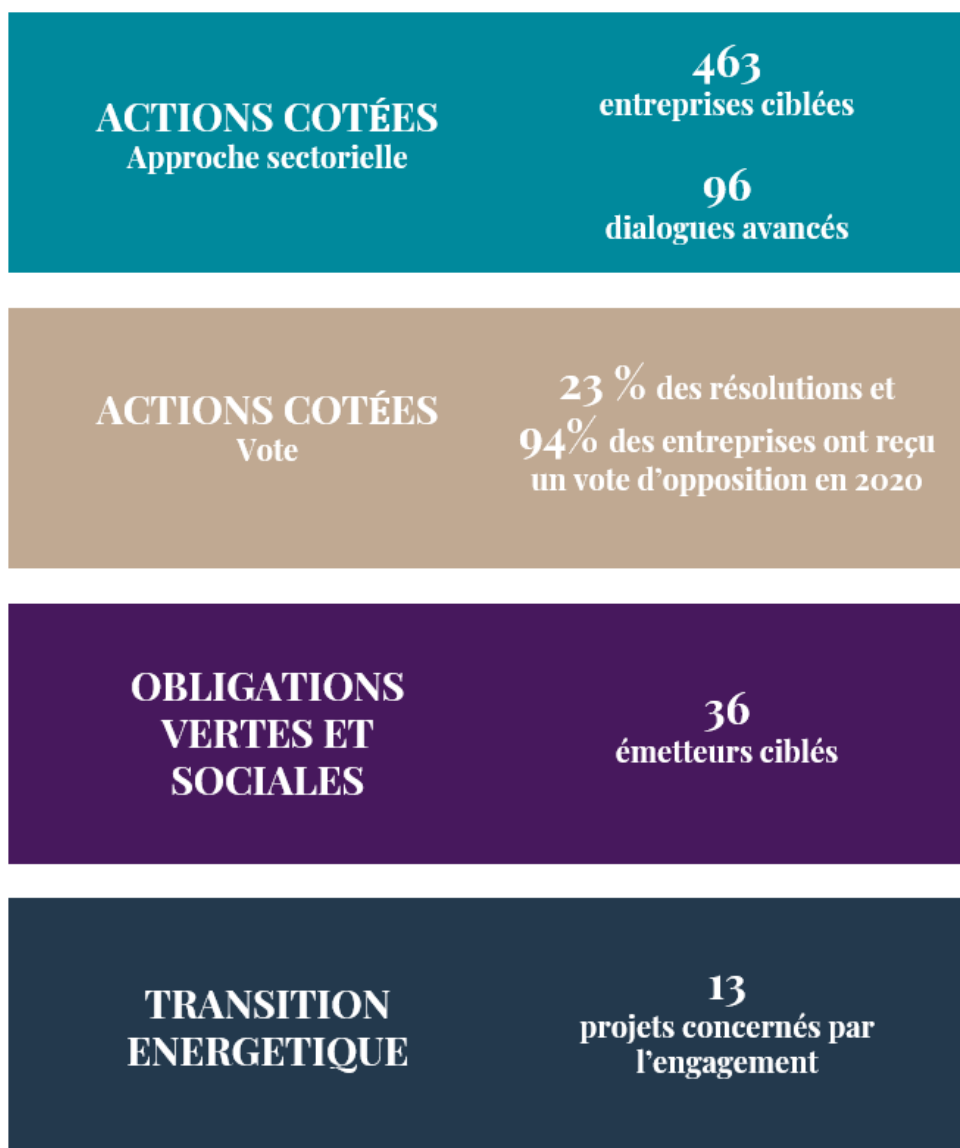
Page 20. Transition énergétique.

Page 23. Capital naturel.



I. L'engagement individuel sur chacune de nos classes d'actifs

1. Chiffres clés²



² Les données présentées sont calculées en interne par Mirova.

2. Actions cotées

ENGAGEMENT PAR SECTEURS

Tout au long de l'année, l'équipe de Recherche en Investissement Responsable de Mirova entretient un dialogue avec les entreprises des portefeuilles afin de les encourager à améliorer leurs pratiques ESG. Cet échange porte à la fois sur les risques et les opportunités liés aux enjeux du développement durable.

Les opportunités peuvent être réparties en deux catégories :

Développement de produits verts et sociaux : Mirova encourage les entreprises à augmenter la proportion de produits ou services à valeur ajoutée durable dans leurs portefeuilles.

Bénéfices environnementaux et sociaux des produits et services, axés sur l'accroissement des avantages en matière de durabilité des produits et services existants.

L'engagement qui porte sur les risques clés peut également être divisé en deux catégories :

Risques sociaux : ce thème se divise lui-même en 7 sous-catégories (santé du consommateur, santé et sécurité, ressources humaines, droits de l'homme, marketing responsable, restructuration et chaîne d'approvisionnement).

Risques environnementaux qui peuvent être classés en 4 sous-catégories (biodiversité, changement climatique, chaîne d'approvisionnement et épuisement des ressources).

Outre les enjeux propres à chaque entreprise, nous nous concentrons également sur quelques problématiques plus larges.

Gouvernance du développement durable : les efforts d'engagement axés sur les structures de gouvernance environnementale des entreprises incluent des incitations pour la mise en place de pratiques environnementales aux plus hauts niveaux décisionnels. En effet, nous continuons à promouvoir la création de comités de développement durable au sein des conseils d'administration, l'introduction de critères extra financiers pour déterminer la rémunération des cadres, la publication d'un rapport audité et certifié sur la responsabilité sociale de l'entreprise (RSE) et la transparence sur les politiques de fiscalité.

Équité salariale : afin de s'assurer de la répartition équitable de la valeur entre tous les intervenants, Mirova consulte les entreprises sur leurs méthodes et leurs pratiques en la matière.

Mesure de la contribution aux ODD : pour mieux comprendre les impacts des activités des entreprises sur les différents enjeux sociaux et environnementaux, nous encourageons les entreprises à travailler à l'élaboration d'indicateurs quantitatifs pertinents pour mesurer leur contribution aux ODD. Nous recommandons d'utiliser une analyse fondée sur le cycle de vie qui tient compte à la fois des impacts directs et indirects des produits et services sur les émissions de gaz à effet de serre, ainsi que des émissions de carbone évitées.

Nous définissons comme **engagement** toutes interactions réalisées avec les entreprises, les porteurs de projets ou décideurs politiques ayant été initiées dans l'objectif de partager des bonnes pratiques, encourager à des progrès en matière de performance environnementale et/ou sociale, orienter les décisions vers des activités plus responsables répondant aux Objectifs de Développement Durable. Les priorités d'engagement sont partagées avec **l'ensemble des entreprises en portefeuille** chaque année. Les chiffres énoncés dans le cadre de l'analyse sectorielle ci-après se réfèrent aux engagements les plus avancés, répondant à une relation active et constructive.

Bâtiments et villes

Principales problématiques abordées :

Changement climatique :

Dialogue avec 4 entreprises

Sécurité des consommateurs :

Dialogue avec 3 entreprises

Pollution :

Dialogue avec 3 entreprises

6

entreprises ciblées en 2020

Bilan de l'engagement

Depuis plusieurs années, les entreprises du secteur ont intensifié leurs efforts afin de réduire les émissions associées à leurs activités liées à la production de matériaux ou d'efficacité énergétique des parcs immobiliers détenus. Cette dynamique est porteuse d'opportunités pour les entreprises spécialisées dans la conception et la fabrication de matériaux et d'équipements destinés à la réduction de l'empreinte environnementale du secteur. Ainsi, les solutions d'isolation, les matériaux de construction en bois ou les équipements permettant d'améliorer la maîtrise des consommations d'eau ou d'énergie constituent des solutions pertinentes aux enjeux de développement durable du secteur. Mirova s'efforce d'identifier les entreprises dont l'offre de produits et de services est orientée vers ces solutions et échange régulièrement avec ces dernières pour comprendre et quantifier les bénéfices environnementaux réels permis par l'utilisation de leurs produits. Par ailleurs, notre démarche d'engagement vise à insister sur l'importance de la prise en compte des risques environnementaux et sociaux. Au-delà des gains environnementaux induits par l'utilisation des produits, la fabrication et commercialisation comportent des risques identifiables sur l'ensemble de la chaîne de valeur. Nous encourageons donc les producteurs de matériaux de construction et d'équipements à améliorer la transparence et à mettre en place des stratégies ambitieuses de réduction de leurs impacts : par exemple, à publier les consommations d'énergie associées à la production, à mettre en place de stratégies de réduction de leur empreinte climatique. Le niveau d'exigence sur ces points est décorrélé du bénéfice environnemental du produit. La criticité des matériaux d'un point de vue de la pression exercée sur les ressources naturelles, leur toxicité ainsi que des conditions sociales d'extraction des matières premières, sont également des aspects sur lesquels nous insistons. Les sujets de santé et sécurité couvrent à la fois les mécanismes mis en place afin d'assurer la sécurité de leurs employés et sous-traitant et les dispositifs visant à assurer la sécurité des utilisateurs finaux. Enfin, dans un contexte d'urbanisation croissante exerçant une forte pression sur les ressources naturelles, Mirova rappelle systématiquement les enjeux liés à l'économie circulaire et encourage les entreprises à participer activement à la structuration de filière dédiée à la collecte, au traitement et au recyclage des déchets de construction parallèlement à l'adoption d'objectifs ambitieux d'intégration de contenus recyclés dans la conception de leurs produits.



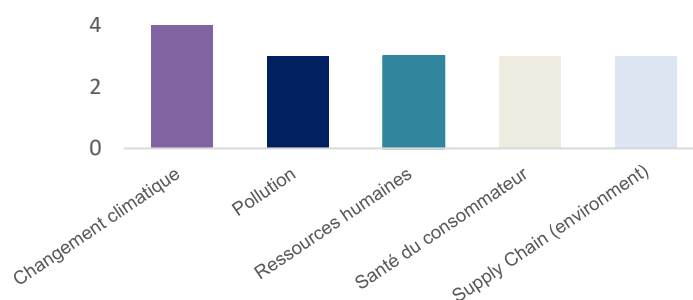
L'engagement en pratique : Installed Building Products

Le secteur immobilier représente près de 40% de la consommation mondiale d'énergie et 20% des émissions de gaz à effet de serre (selon l'Agence internationale de l'Energie en 2017), ainsi la mise en œuvre à grande échelle de solutions d'isolation offre des bénéfices environnementaux significatifs réduisant drastiquement les consommations associées à l'utilisation des bâtiments. Installed Building Product, spécialisée dans l'installation des solutions d'isolation des bâtiments est positivement exposée à ces opportunités. Cependant, des axes d'amélioration relatifs à la stratégie développement durable du groupe ont été identifiés. Nous avons encouragé l'entreprise à renforcer son niveau de transparence à travers la publication d'indicateurs clés. Ces indicateurs portent notamment sur le niveau d'exposition des salariés aux risques de santé et sécurité (taux d'incidents et d'accidents, mécanismes d'investigation des situations de non-conformité et plan d'action correctifs mis en œuvre, plan de prévention des risques et mécanismes d'alerte, plan de formation etc.). Nous avons également encouragé l'entreprise à mesurer le niveau de satisfaction de ses employés sur l'ensemble des territoires et renforcer sa capacité à retenir les talents exposés à des conditions de travail difficiles. Mirova a rappelé l'importance pour les entreprises du secteur de la construction d'intégrer les principes de l'économie circulaire, dans une perspective d'allègement de la pression sur les ressources naturelles. Nos recommandations ont principalement porté sur la mise en place d'indicateurs de mesure des déchets générés, l'élaboration d'une stratégie visant à réduire la quantité de déchets et des mécanismes garantissant le traitement approprié des produits en fin de vie. La société s'est engagée à prendre en compte nos recommandations dans l'élaboration de ses rapports futurs afin d'améliorer son niveau de transparence et de renforcer la prise en compte des aspects environnementaux et sociaux dans la conduite de son activité.

Les valeurs mobilières mentionnées ci-dessus le sont à titre illustratif uniquement et ne constituent en aucun cas un conseil en investissement, une recommandation ou une sollicitation d'achat ou de vente.

L'engagement en quelques chiffres

Nombre d'engagements portant sur les risques les plus matériels



Source : Mirova, 2020

Pour plus d'informations sur la vision de Mirova sur le secteur : <https://www.mirova.com/fr/recherche/comprendre>

Consommation

Principales problématiques abordées :

Biodiversité :

Dialogue avec 12 entreprises

Raréfaction des ressources :

Dialogue avec 9 entreprises

Ressources humaines :

Dialogue avec 11 entreprises

14

entreprises ciblées en 2020

Bilan de l'engagement

L'année 2020, marquée par la pandémie, a rendu nécessaire l'adaptation des entreprises du secteur consommation. Le virus et les mesures prises pour ralentir sa propagation auront des conséquences à long terme sur l'économie et sur les habitudes des consommateurs. La fermeture temporaire d'un certain nombre de magasins ajoutée à des consommateurs moins enclins à se rendre physiquement en magasin, ont eu pour première conséquence une réduction des ventes, principalement pour les entreprises de commerce de détail. Nous avons été témoins tout au long de l'année de plans de restructurations des coûts, induisant souvent une réduction d'effectif. Les entreprises de cette industrie représentent souvent d'importants employeurs sur les marchés où elles opèrent. De plus, au-delà du choc de court terme induit par la pandémie, un changement de mode de consommation tel que l'essor du e-commerce aura probablement des répercussions importantes, notamment sur l'emploi et les types d'emplois que ses entreprises offriront à long terme. Ainsi, nous avons échangé longuement avec les entreprises afin d'assurer les efforts réalisés dans la minimisation des conséquences négatives sur leurs employés. Ces enjeux ont été particulièrement soulignés pour les entreprises opérant dans des pays où les gouvernements ne proposent pas de fortes garanties pour les salariés. Les enjeux de diversité et d'égalité des sexes restent également un sujet d'engagement avec les entreprises du secteur, souvent dominées par une main-d'œuvre féminine, ces dernières rencontrant cependant des difficultés à accéder à des postes de cadres intermédiaires et supérieurs. Ainsi, les sujets sociaux ont occupé une partie non négligeable de l'engagement avec les entreprises de l'industrie en 2020. Cependant, les entreprises du secteur font également face à de sérieuses problématiques environnementales. La biodiversité fait également l'objet d'engagements fréquents avec les entreprises notamment celles de l'industrie alimentaire et des boissons. En effet, les entreprises de l'industrie de la consommation sont très exposées aux risques biodiversité, notamment par le biais de leur chaîne d'approvisionnement. Il est donc crucial que les entreprises s'assurent de la traçabilité de leurs ingrédients clés jusqu'aux fermes/plantations. Nous attendons que les entreprises utilisent de leur influence pour promouvoir des pratiques agricoles durables telles que l'agriculture régénératrice et/ou l'agriculture biologique.

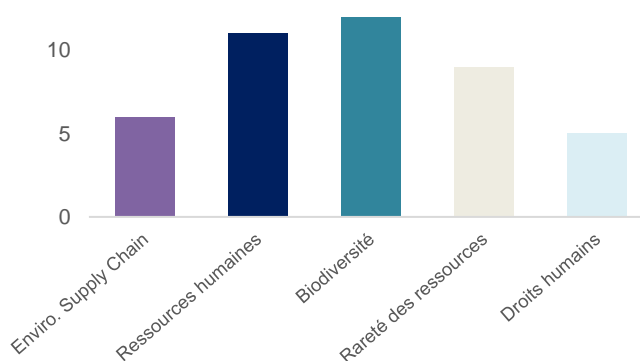
L'engagement en pratique : Hermès

A la suite des différences annoncées de confinements initiés par les gouvernements au cours du premier trimestre de 2020, Mirova a contacté plusieurs entreprises afin d'appréhender au mieux la gestion de la crise par les entreprises investies. La question de l'emploi a évidemment été cruciale, portant à la fois sur son maintien en termes d'effectif et sur la sécurité des employés. Nous avons abordé ce sujet avec Hermès. Aucun recours aux aides gouvernementales n'a été sollicité et l'entreprise a continué à verser l'intégralité de leurs salaires à ses employés. Certains ateliers (suivant les mesures d'hygiène les plus strictes) ont pu reprendre rapidement leurs activités pour répondre à la demande portée par l'Asie où les effets de la pandémie s'atténuaient pour un temps. Bien que la pandémie ait pu retarder les différents projets, Hermès continue d'investir et de créer de nouveaux d'emplois en France notamment. Ces discussions ont permis d'assurer l'alignement entre nos attentes en tant qu'investisseur et les responsabilités de l'entreprise, notamment en ce qui concerne sa capacité à promouvoir une croissance de long terme. Ces échanges ont également été l'occasion de renouveler avec Hermès nos attentes en termes de qualité de la formation, des perspectives d'évolution et de conservation des savoir-faire au sein de l'ensemble des effectifs. Points sur lesquels Hermès s'est montré très engagé et continue d'améliorer de façon récurrente.

Les valeurs mobilières mentionnées ci-dessus le sont à titre illustratif uniquement et ne constituent en aucun cas un conseil en investissement, une recommandation ou une sollicitation d'achat ou de vente.

L'engagement en quelques chiffres

Nombre d'engagements portant sur les risques les plus matériels



Source : Mirova, 2020

Pour plus d'informations sur la vision de Mirova sur le secteur : <https://www.mirova.com/fr/recherche/comprendre>

Energie & Ressources

Principales problématiques abordées :

Changement climatique :

Dialogue avec 7 entreprises

Pollution :

Dialogue avec 4 entreprises

Santé et Sécurité :

Dialogue avec 4 entreprises

13

entreprises ciblées en 2020

Bilan de l'engagement

Pour les entreprises du secteur de l'énergie, une grande partie de notre engagement porte sur la promotion de la décarbonation dans le but d'éviter les effets les plus graves du changement climatique (réduire les émissions en s'alignant sur l'objectif <2°C). Les sociétés de services aux collectivités, du fait qu'elles peuvent substituer les combustibles fossiles dans leurs activités, sont parmi les mieux exposées aux opportunités liées à la transition énergétique. L'alignement sur le scénario à 2 °C équivaut à une décarbonation presque complète de leur mix électrique. Nous continuons d'encourager la mise en place d'objectifs concrets de réduction des émissions à court et à long terme, l'installation de sources d'énergies renouvelables pour remplacer les installations émettrices de gaz à effet de serre et un engagement à ne pas augmenter la capacité de production à partir de combustibles fossiles à l'avenir. Au-delà des problématiques carbone, les problématiques liées à la pollution de l'eau, des sols et des écosystèmes ont été abordées. Nous avons porté beaucoup d'attention à étudier les propositions des entreprises en matière de conservation des ressources, en eau notamment, et de protection de la biodiversité. Nous réitérons l'importance de la préservation de la faune et de la flore locales. Cela passe par la réduction des déversements, la limitation des activités dans les zones de biodiversité sensibles, l'extension des programmes de santé et de sécurité aux employés et aux sous-traitants, et le respect des droits des populations locales.

L'efficacité énergétique jouera un rôle clé dans l'atténuation du changement climatique. Ainsi, nous encourageons les équipementiers/constructeurs de matériel industriel à poursuivre leurs efforts pour améliorer l'impact environnemental de leurs produits. Pour les conglomérats industriels dont les produits sont très diversifiés, nous encourageons particulièrement la publication de rapports permettant de mieux comprendre dans quelle mesure les produits de l'entreprise répondent aux objectifs de développement durable. Enfin, nous encourageons les entreprises qui participent à l'élaboration, à la conduite ou à la consolidation de projets, à s'assurer de façon proactive tout au long du projet que le contrôle préalable sur les plans environnemental et social est effectué de façon appropriée et que des normes élevées de santé et de sécurité sont respectées.

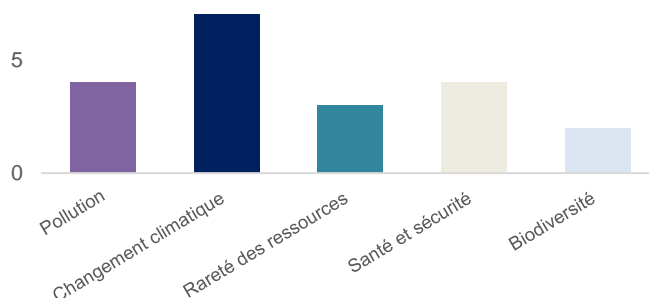
L'engagement en pratique : METEX

METabolic EXplorer (ou METEX), entreprise de la biochimie industrielle, grâce à des procédés de fermentation bactérienne de matières végétales, fournit des ingrédients fonctionnels d'origine naturelle tels que des molécules et des acides aminés recherchés notamment par l'industrie cosmétique et les filières d'élevage. En effet, ces produits répondent aux besoins croissants de substituts aux intrants pétrochimiques. Mirova souhaite accompagner METEX dans le développement d'une filière de chimie durable en soutenant les engagements de l'entreprise relatifs à l'utilisation de procédés techniques qui valorisent les ressources renouvelables et locales, la mise en œuvre d'une gestion écologiquement rationnelle de ses matières premières et de ses déchets, et l'apport à ses clients industriels de solutions de biochimie toujours plus performantes d'un point de vue environnemental et santé. Cela comprend la prise en compte de la biodiversité et des sols dans la conception des sites de production, la maîtrise des rejets et le recyclage des déchets, ainsi que le recyclage de l'eau, l'analyse en cycle de vie des produits et la mise en place d'une politique d'achats responsables. Mirova en tant qu'investisseur de long terme souhaite apporter son soutien à cette démarche d'acteur responsable.

Les valeurs mobilières mentionnées ci-dessus le sont à titre illustratif uniquement et ne constituent en aucun cas un conseil en investissement, une recommandation ou une sollicitation d'achat ou de vente.

L'engagement en quelques chiffres

Nombre d'engagements portant sur les risques les plus matériels



Source : Mirova, 2020



Pour plus d'informations sur la vision de Mirova sur le secteur : <https://www.mirova.com/fr/recherche/comprendre>

Finance

Principales problématiques abordées :

Changement climatique :

Dialogue avec 13 entreprises

Ressources humaines & restructurations :

Dialogue avec 5 entreprises

Biodiversité :

Dialogue avec 2 entreprises

22

entreprises
ciblées en 2020

Bilan de l'engagement

En 2020, notre collaboration avec le secteur financier s'est concentrée sur des engagements renforcés avec les émetteurs sur les sujets climat, ainsi que sur la continuité de nos activités de plaidoyer. Au niveau individuel, Mirova s'engage avec les émetteurs du secteur financier afin d'améliorer la transparence des méthodologies d'intégration des problématiques de durabilité à leurs stratégies et lignes directrices en matière d'investissement ou de crédit. En particulier, nous demandons davantage de communication des entreprises du secteur sur la part de leur financement qui contribue directement aux objectifs de développement durable de l'ONU ou à la lutte contre le changement climatique. Cet aspect climat a été particulièrement renforcé en 2020 dans notre analyse et engagement auprès du secteur financier. Concrètement, nous cherchons à comprendre le soutien apporté par les institutions financières au secteur des combustibles fossiles ou, au contraire, le part de financement alloués aux projets et les acteurs des énergies renouvelables, de l'efficacité énergétique ou de l'économie durable en général. Les assureurs ont également un rôle essentiel à jouer dans le développement de produits d'assurance sur-mesure, afin d'appréhender les nouveaux risques et de s'en prémunir. Au-delà de la transparence, nous encourageons également les banques à adopter des stratégies ambitieuses visant à aligner leurs financements sur une trajectoire compatible avec les objectifs de l'Accord de Paris et des scénarios 1,5-2°C. Cela doit donc aller vers une réduction progressive mais drastique des sources d'énergie fossiles, bien que différenciée en ampleur et dans le temps en fonction des combustibles. Nous appuyons notre engagement sur notre analyse des simulations d'investissement du Groupe d'Experts Intergouvernemental sur l'Evolution du Climat (GIEC) dans différents scénarios d'augmentation des températures.

En 2020, dans un contexte de crise sanitaire, nous avons intensifié nos discussions avec les assureurs et interrogé leur rôle et responsabilité pour assurer la résilience de nos sociétés face à une augmentation des risques systémiques.

La gestion des risques ESG et l'éthique des affaires restent également au cœur de nos actions d'engagement. En 2020, celles-ci ont permis d'affiner notre analyse à la suite des cas d'infraction, de fraude ou de blanchiment de capitaux identifiés en 2019 pour différents établissements financiers. Les réponses – ou l'absence de réponse claires – des émetteurs permettent d'améliorer notre compréhension des niveaux de contrôle et de leur pertinence, dans un environnement de plus en plus réglementé.

L'engagement en pratique : Skandinaviska Enskilda Banken AB

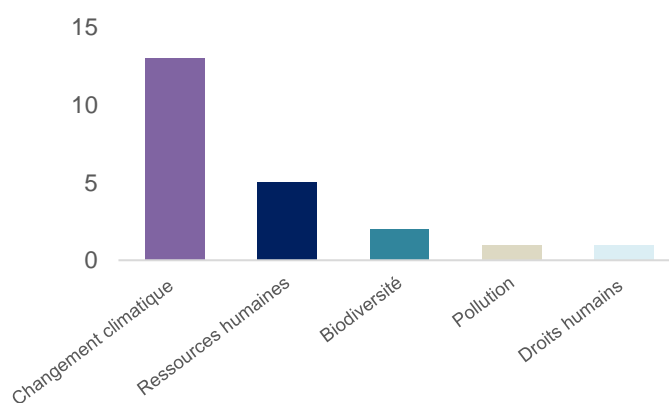
À la suite des différentes affaires de blanchiment d'argent révélées en 2018-2019, nous avons accru notre niveau de vigilance sur les pratiques commerciales et des standards d'éthique des affaires de l'entreprise. A travers de nombreux échanges avec l'entreprise, nous avons pu identifier et comprendre la nature des faiblesses identifiées par le régulateur. Les réponses de l'entreprise et le dialogue actif nous ont permis de définir les points d'améliorations potentiels ainsi que d'analyser les risques finalement limités liés aux pratiques de l'entreprise. En effet, l'entreprise s'est montrée particulièrement transparente sur les détails des mesures de remédiations mises en place, confirmant notre analyse quant à la gestion satisfaisante et appropriée de ce risque.

L'entreprise s'est également montrée très ouverte lors des échanges à nos suggestions en matière de stratégie climat et une réduction des financements au secteur fossile allant au-delà du charbon, avec de nouvelles lignes directrices internes en préparation pour publication début 2021.

Les valeurs mobilières mentionnées ci-dessus le sont à titre illustratif uniquement et ne constituent en aucun cas un conseil en investissement, une recommandation ou une sollicitation d'achat ou de vente.

L'engagement en quelques chiffres

Nombre d'engagements portant sur les risques les plus matériels



Source : Mirova, 2020



Pour plus d'informations sur la vision de Mirova sur le secteur : <https://www.mirova.com/fr/recherche/comprendre>

Mobilité

Principales problématiques abordées :

Changement climatique :

Dialogue avec 3 entreprises

Supply Chain environnement :

Dialogue avec 3 entreprises

Supply Chain social :

Dialogue avec 3 entreprises

6

entreprises ciblées en 2020

Bilan de l'engagement

Mirova a encouragé les entreprises à renforcer leur positionnement en faveur de solutions liées à la transition écologique (objectifs, moyens mis en place, défis à relever), à accroître la transparence sur les investissements et le partage de revenus liés à ces solutions, à améliorer leurs pratiques pour faire face aux risques liés aux effets de l'ensemble des activités sur l'environnement, la sécurité des transports, la gestion des ressources humaines (employés et fournisseurs), l'approvisionnement et la conception responsables.

Depuis 2018, nous nous concentrons sur l'électrification des transports, devenue indispensable pour faire face aux problématiques de réchauffement climatique, de raréfaction et de pollution des ressources et de la pollution. Ces enjeux sont à la fois considérés dans l'analyse des opportunités durables et la gestion des risques de l'entreprise. En effet, concernant les opportunités à saisir, nous engageons en permanence avec les entreprises pour identifier les éléments déclencheurs permettant d'accélérer le déploiement des moyens de locomotion tels que les véhicules électriques à batterie ou à pile à combustible.

Un certain nombre de problématiques reçoivent aujourd'hui une vigilance de plus en plus accrue. En effet, il s'agit par exemple en des matériaux innovants dans la chaîne logistique particulièrement utilisés dans la fabrication des batteries et des moteurs électriques, ou les enjeux de réduction de l'empreinte carbone liée à la production de véhicules électriques. A ce propos, Mirova encourage les constructeurs et équipementiers automobiles à faire preuve d'une transparence totale sur leurs politiques d'approvisionnement (technologies de substitution, recyclage, collaborations avec les industries métallurgiques et minières, stratégie pays par pays) et les actions mises en place (audits, contrôles préalables, clauses contractuelles) pour atténuer les risques associés.

Enfin, dans un contexte d'avancées technologiques rapides, l'expertise nécessaire dans l'industrie automobile a considérablement évolué avec une demande croissante pour des connaissances en électrochimie, en matériaux composites et en technologies de l'information et de la communication. Il est donc essentiel de comprendre les plans d'adaptation des compétences des employés et du maintien du savoir-faire faisant face à ces évolutions technologiques majeures.



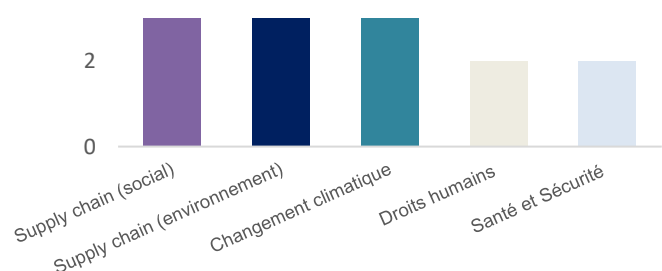
L'engagement en pratique : Faurecia

Les technologies de mobilité électrique se développent actuellement sur deux axes : les batteries, et le vecteur hydrogène bas carbone. Notre ambition est de contribuer à la solidité de ce dernier secteur analysé comme porteur de riches opportunités environnementales et économiques. Pour cela, il s'agit d'accompagner les entreprises par l'investissement mais également par la mise à l'épreuve de leurs pratiques ESG dans l'objectif de les améliorer. Dans cette perspective, Mirova a poursuivi sa dynamique d'engagement avec Faurecia en 2020. La société est en effet positionnée sur la fourniture d'équipements clés dédiés à accélérer à la réduction de l'impact environnemental des véhicules. Faurecia développe notamment une activité dédiée à l'allègement des packs de batteries électriques et réalise des travaux de recherche permettant d'améliorer le contrôle de la température des cellules des batteries et augmenter ainsi l'autonomie et la longévité des véhicules électriques. Nos échanges avec la société nous ont ainsi permis de comprendre et mesurer les bénéfices environnementaux sous-jacents à son offre de produits et ses travaux de recherche et développement. Néanmoins, Mirova a questionné la prise en compte de certains risques environnementaux et sociaux. En effet, Mirova encourage l'entreprise à mettre en place des mesures pour répondre aux problématiques d'économie circulaire et notamment du recyclage de la fibre de carbone et du platine – métal critique entrant dans la composition des piles à combustible. Également, plus de transparence est attendue sur les modalités de mise en œuvre de la stratégie de neutralité carbone annoncée par le Groupe. De plus, dans une dynamique de développement des véhicules connectés, Mirova a rappelé l'importance des enjeux liés à la cybersécurité et le respect de la vie privée.

Les valeurs mobilières mentionnées ci-dessus le sont à titre illustratif uniquement et ne constituent en aucun cas un conseil en investissement, une recommandation ou une sollicitation d'achat ou de vente.

L'engagement en quelques chiffres

Nombre d'engagements portant sur les risques les plus matériels



Source : Mirova, 2020

Pour plus d'informations sur la vision de Mirova sur le secteur : <https://www.mirova.com/fr/recherche/comprendre>

Principales problématiques abordées :

Santé et sécurité :
Dialogue avec 10 entreprises

Marketing responsable :
Dialogue avec 7 entreprises

Pollution :
Dialogue avec 8 entreprises

13
entreprises
ciblées en 2020

Bilan de l'engagement

En 2020, l'actualité des entreprises du secteur de la santé a bien évidemment été marqué par la pandémie, et les moyens mis en œuvre par chacun des acteurs pour contenir la crise, et y trouver des solutions. L'engagement avec les entreprises a donc largement porté sur les avancées des entreprises dans le développement de vaccins, traitements et diagnostiques, tout en s'assurant que la sécurité des employés et des patients étaient en tout point conservées. L'engagement autour des problématiques environnementales et sociales aux diverses étapes de la chaîne d'approvisionnement, principalement pour les entreprises pharmaceutiques, sont également un sujet croissant.

En parallèle, nous avons poursuivi notre engagement auprès des entreprises pharmaceutiques et de biotechnologie autour de plusieurs thématiques : la sécurité des produits, l'éthique des affaires et les impacts environnementaux. La question des prix des médicaments, déjà au cœur des priorités et sous l'impulsion des États-Unis, cherchant à réduire les dépenses de santé est une problématique centrale de nos actions d'engagement. Dans ce cadre, nous cherchons à inciter les entreprises à la transparence sur les politiques de prix, mais également à la mise en place de programmes d'accès de long terme.

La question de la sécurité du produit, des patients et des donneurs pour certains cas, a également fait l'objet de plusieurs engagements visant à accroître la pertinence des mesures de pharmacovigilance et la transparence à ce propos. Nous nous efforçons d'inciter les entreprises à améliorer le contrôle de leurs processus et ce, malgré une industrie très décentralisée. Les fabricants d'équipements médicaux continuent d'être exposés aux risques concernant la sécurité des produits ainsi qu'à des pratiques commerciales contraires à l'éthique. Par conséquent, nous avons encouragé une amélioration de la transparence relative aux meilleures pratiques commerciales et d'éthique des affaires, ainsi qu'aux procédures de qualité et de sécurité dans la fabrication des produits et dans la gestion rigoureuse des risques liés à la chaîne d'approvisionnement. Nous avons aussi orienté notre engagement autour des pratiques de marketing responsable, incitant les entreprises à décorrélérer une partie de la rémunération des commerciaux des simples volumes de vente qui contribuent à nos yeux à une augmentation du risque de mauvaise gestion de la chaîne d'approvisionnement et notamment sur- ou mauvaise utilisation.

Enfin sur le plan environnemental, nous encourageons ces entreprises à limiter davantage les effets négatifs des médicaments sur l'environnement, aussi bien lors de la fabrication que pendant et après l'utilisation des produits, afin de contribuer à alléger le poids croissant de la résistance aux antimicrobiens.

L'engagement en pratique : Eli Lilly

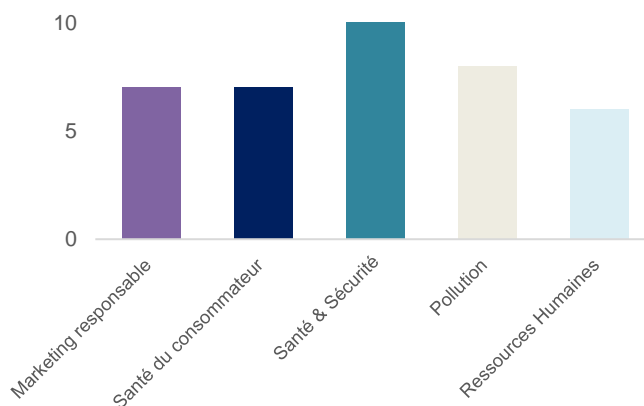
Le prix de l'insuline est sujet à de nombreuses controverses depuis quelques années et ce, principalement au sein de marchés développés, avec en tête, les États-Unis. Cette question rappelle les différences de régulations entre les marchés et particulièrement la faiblesse de la régulation aux États-Unis. Cependant, les entreprises du secteur pharmaceutique sont attendues, au-delà de l'innovation, sur leur capacité à fournir un produit accessible pour les patients dont la vie en dépend. Dans le cas de l'insuline, de nombreuses associations ont en particulier dénoncé des logiques de rationnement, questionnant les pratiques des entreprises sur ce point. Ainsi, nous avons initié un dialogue actif avec Eli Lilly sur ces sujets, insistant largement sur l'importance de transparence, de suivi des évolutions des prix, de mise en place de programmes d'accès de long terme pertinents avec une large gamme d'éligibilité.

L'engagement a également porté sur les stratégies environnementales où Eli Lilly possède encore une marge de progrès certaine. L'entreprise, consciente de l'ensemble de ces problématiques, a soutenu notre démarche et réitéré sa volonté d'améliorer leur niveau de transparence. Mirova continuera de travailler avec Eli Lilly sur ces problématiques environnementales (eau, carbone, déchets notamment) au cours des prochains exercices.

Les valeurs mobilières mentionnées ci-dessus le sont à titre illustratif uniquement et ne constituent en aucun cas un conseil en investissement, une recommandation ou une sollicitation d'achat ou de vente.

L'engagement en quelques chiffres

Nombre d'engagements portant sur les risques les plus matériels



Source : Mirova, 2020



Technologies de la Communication et de l'Information (TIC)

Principales problématiques abordées :

Changement climatique :

Dialogue avec 16 entreprises

Ressources humaines :

Dialogue avec 12 entreprises

Supply chain (social) :

Dialogue avec 11 entreprises

18

entreprises
ciblées en 2020

Bilan de l'engagement

Notre dialogue avec les entreprises du secteur se concentre sur la qualité des rapports sur leur démarche responsable et notamment sur la nécessité de matérialiser l'exposition aux solutions durables (ex : une ventilation des affaires par utilisateur final ou marché final, ou quantification des avantages environnementaux et sociaux générés par leurs activités (nombre d'utilisateurs, émissions évitées, etc.)). Concernant les risques environnementaux et sociaux, les entreprises du secteur des TIC restent fortement exposées à des enjeux clés pour la santé, la sécurité et le bien-être des personnes tout comme pour la préservation de notre planète. Certains de ces risques, comme la traçabilité des minerais ou le respect des droits fondamentaux par les fournisseurs, restent difficiles à maîtriser en dépit de leur gravité. Par conséquent, Mirova continue à demander aux entreprises une vue d'ensemble de la chaîne de fabrication mettant en avant leurs fournisseurs principaux, tant en termes de poids dans leurs dépenses qu'en matière d'exposition et de sévérité des risques. Nous encourageons les entreprises à décrire leurs pratiques d'audit (définition des objectifs, méthodologie, outils, etc.), à en détailler les résultats (par catégorie et degré d'importance), ainsi que les mesures prises (actions correctives, ruptures de contrat, etc.). Dans l'ensemble, les pratiques courantes du secteur concernant la protection de la vie privée des utilisateurs d'internet et la qualité des contenus publicitaires restent encore à améliorer. Nous continuons à attirer l'attention des entreprises sur l'importance de ces sujets et sur le besoin d'adopter de meilleures pratiques. Les entreprises sont souvent amenées à restructurer leur main-d'œuvre, comme le montre la transition actuelle vers les services de digitalisation. De plus, le secteur des TIC implique la création d'emplois à hauts risques psychosociaux (modération des contenus, assistance téléphonique, etc.). De nombreux cas de gestion abusive des ressources humaines ont été mis à jour au sein de l'industrie depuis les différents mouvements de libération de la parole autour de sujets de harcèlements et de discrimination, renforçant notre attention. Enfin, bien que certaines sociétés développent activement des solutions durables, l'ensemble du secteur génère un nombre croissant d'équipements électroniques dont la consommation énergétique, la composition et l'élimination sont problématiques. Par conséquent, nous avons choisi de concentrer notre engagement sur les problématiques suivantes : évaluation de l'empreinte carbone ; remplacement des substances nocives ; recyclage des déchets électroniques et mise en place d'une économie circulaire permettant de limiter la consommation de minerais de première génération.



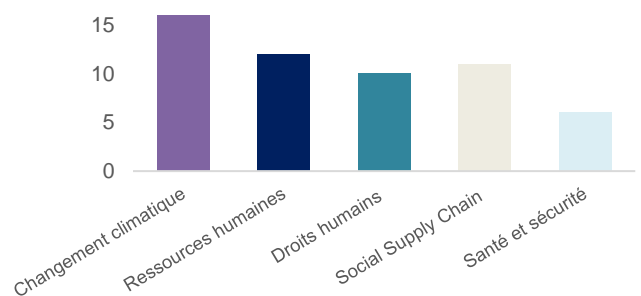
L'engagement en pratique : Aixtron

Au cours de notre engagement avec l'entreprise, Aixtron a fait preuve d'une grande réactivité et d'un niveau élevé de transparence. Nous avons notamment pu discuter de chaque sous-segment d'activité afin de mieux appréhender leur capacité à délivrer des bénéfices environnementaux et/ou sociaux ainsi que leur contribution – actuelle et future – dans le chiffre d'affaires du groupe. Nous avons profité de ces échanges pour encourager la société à développer davantage son approche carbone afin d'inclure le scope 3, un point sur lequel Aixtron est d'autant plus réceptif que certaines de ses solutions permettent de réduire les émissions de ses clients. Nous espérons donc des évolutions en ce sens à mesure que l'entreprise développe son rapport de responsabilité sociale. Nos échanges concernant les principaux risques environnementaux et sociaux de l'entreprise ont également été fructueux. Ils ont été l'occasion pour l'entreprise de préciser son degré d'exposition aux différents sujets et de fournir de nombreux éléments démontrant le niveau d'avancement de chacune de ses démarches. Cela nous a également permis de discuter de la faisabilité des principales pistes d'amélioration identifiées pour l'entreprise, point sur lequel l'entreprise s'est montrée prometteuse à moyen terme. Ces axes d'améliorations concernent notamment la mesure des externalités positives générées par les produits et services (ex. quantification des émissions de carbone évitées), la transparence accrue en matière de gestion responsable de la chaîne d'approvisionnement (ex. nombre et type d'audits, résultats de vérification par gravité) ou des initiatives visant à limiter la consommation de matériaux et de substances dangereuses, la recyclabilité, la substitution et l'élimination progressive, les solutions d'économie circulaire pour la récupération des minéraux de conflit et des terres rares.

Les valeurs mobilières mentionnées ci-dessus le sont à titre illustratif uniquement et ne constituent en aucun cas un conseil en investissement, une recommandation ou une sollicitation d'achat ou de vente.

L'engagement en quelques chiffres

Nombre d'engagements portant sur les risques les plus matériels



Source : Mirova, 2020

Pour plus d'informations sur la vision de Mirova sur le secteur : <https://www.mirova.com/fr/recherche/comprendre>

INFLUENCE PAR L'EXERCICE DU DROIT DE VOTE

Afin de favoriser une création de valeur durable pour l'ensemble des parties prenantes, Mirova a élaboré une politique de vote³ en accord avec sa stratégie d'investissement responsable.

Dans ce cadre, Mirova a entrepris depuis 2015 une réflexion critique et approfondie des enjeux de gouvernance traditionnels, avec l'objectif d'identifier un modèle partant d'une vision soutenable de l'entreprise. L'aboutissement de cette réflexion a posé les jalons d'une politique de vote résolument orientée vers un nouveau modèle de gouvernance qui se décline en quatre axes majeurs :

- 1- **Le développement d'un actionnariat de long terme** à même de soutenir le développement durable de l'entreprise ;
- 2- La mise en place d'un conseil **intégrant de façon équilibrée les parties prenantes** de l'entreprise, et prenant en charge les enjeux de RSE dans les réflexions stratégiques ;
- 3- La **répartition équilibrée et juste de la valeur créée** entre les différentes parties prenantes, et l'intégration des enjeux environnementaux et sociaux dans les mécanismes d'incitation et d'alignement des intérêts ;
- 4- **La transparence et la qualité de l'information financière et extra-financière**, avec la mise en place d'un rapport intégrant les enjeux de développement durable.

Cette approche s'appuie sur les travaux de la chaire Mines ParisTech « *Théorie de l'entreprise. Modèles de gouvernance et création collective* » soutenue par Mirova.

VOTES CONTESTES EN 2020⁴

“23 % des résolutions⁵ et **94%** des entreprises ont reçu un vote d'opposition en 2020⁶

Nos taux de contestation sont restés sensiblement identiques à l'an dernier, tant en termes de nombre de résolutions que de nombre d'entreprises. Cependant, nous avons eu une attention accrue concernant l'adéquation des politiques de dividendes face aux incertitudes socio-économiques générées par la crise sanitaire internationale, ce qui a généré une progression sensible de notre contestation sur le thème de la « Répartition de la valeur ». 80 % des sociétés ont reçu au moins un vote d'opposition concernant la répartition de la valeur, contre 71 % en 2019.

Par rapport à 2019, la contestation se rapportant au thème de la « Transparence et qualité de l'information » a légèrement diminué, passant de 72 % à 67 % en 2020. Cette évolution est liée à un renforcement des cadres réglementaires et codes de bonnes pratiques en matière de rémunération des auditeurs.

La question de l'équilibre des pouvoirs enregistre également une opposition significative, avec 55 % des entreprises faisant l'objet d'au moins un vote d'opposition sur ce thème. Les pratiques des entreprises en la matière se sont toutefois améliorées, puisque le taux d'opposition était de 60 % l'an passé. La progression des réglementations en matière de

³ La politique de vote de Mirova est disponible sur notre site Internet : <https://www.mirova.com/en/research/voting-and-engagement>

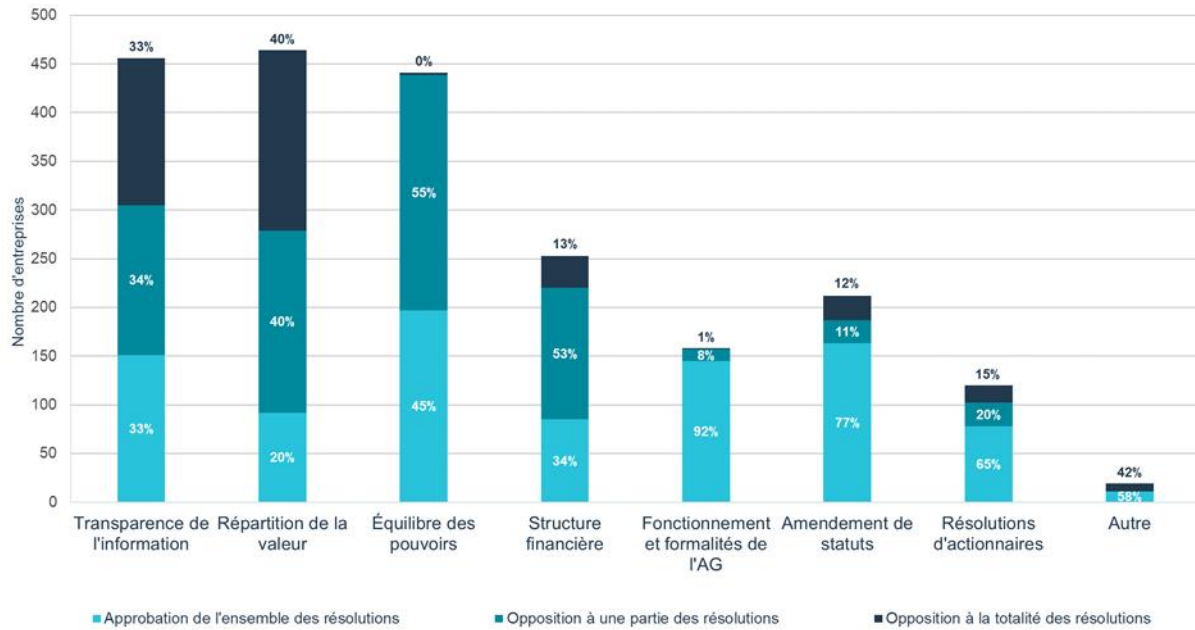
⁴ Pour plus d'informations, le rapport de vote de Mirova est disponible sur notre site internet (cf. lien ci-dessus).

⁵ Taux d'opposition en résolution : % de résolutions ayant reçu un vote d'opposition.

⁶ Taux d'opposition en nombre d'entreprise : % des entreprises ayant reçu au moins un vote d'opposition au cours de leur assemblée générale.

féménisation et de représentation des salariés aux conseils explique en grande partie cette évolution.

Figure 2 : Répartition des votes par thème en 2020



Source : Mirova, 2020

3. Obligations vertes et sociales

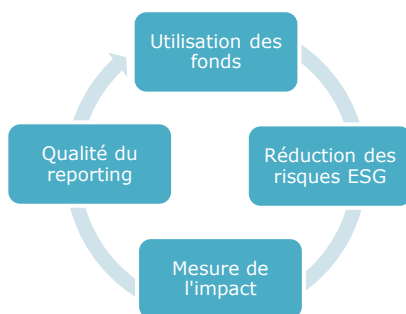


“36 émetteurs ciblés par l’engagement

L’approche d’engagement de Mirova à l’égard des obligations vertes, sociales et de développement durable se fonde sur la conviction que la prise en compte de critères extra financiers dans le processus d’investissement est essentielle pour créer de la valeur à long terme. En investissant dans des obligations dédiées à des projets de développement durable, Mirova peut cibler des entités ou des projets dans lesquels investir. Cela permet de capitaliser sur les opportunités créées par la transition vers une économie plus durable, tout en s’assurant que les critères environnementaux, sociaux et de gouvernance (ESG) sont pris en compte.

APPROCHE D’ENGAGEMENT

Figure 3 : Approche d’engagement pour les obligations vertes et/ou sociales



Source : Mirova, 2020

Utilisation des fonds —

Nous recommandons aux émetteurs d’indiquer clairement dans leurs prospectus que les recettes de l’émission obligataire serviront à financer des projets créateurs de valeur ajoutée environnementale et/ou sociale. Nous insistons fortement sur le besoin de clarté et de qualité concernant les principes d’allocation des financements. Les critères de sélection des projets doivent être clairs et suffisamment restrictifs, afin de garantir les impacts environnementaux et/ou sociaux positifs des projets financés.

Mesure d’impact —

Nous encourageons les émetteurs à améliorer la qualité de la mesure d’impact environnemental et/ou social des projets. Nous les encourageons également à publier les méthodologies utilisées pour quantifier ces impacts afin que de mieux appréhender la contribution des financements aux Objectifs de Développement Durable.

Réduction des risques ESG —

Nous encourageons les émetteurs d’obligations durables à communiquer sur leurs stratégies de réduction des risques ESG sur l’ensemble du cycle de vie des projets financés.

Il s’agit d’un élément particulièrement important pour les projets dont la mauvaise gestion des risques sociaux et/ou environnementaux pourrait avoir des conséquences négatives dramatiques.

Transparence et qualité des rapports —

Nous encourageons les émetteurs à être très transparents en ce qui concerne la traçabilité des fonds levés par les émissions d’obligations durables. À cette fin, nous exigeons la publication annuelle de rapports détaillant les projets financés. Nous encourageons fortement les entreprises à faire auditer ces rapports par un tiers indépendant.

SITUATION DU MARCHE EN 2020

Développement des social bonds en réponse à la pandémie –

En 2020, la pandémie a également eu des répercussions sur le marché des obligations vertes, sociales et de durabilité/ « sustainability » (GSSB). La crise sanitaire a mis en avant la nécessité de disposer d'un système de santé résilient afin d'assurer la santé de l'ensemble des populations. En parallèle, l'ampleur des mesures prises pour limiter la propagation du virus sont à l'origine d'une crise sociale et économique, illustrée par le nombre croissant de demandeurs d'emplois dans une majorité de pays touchés. Ainsi, le marché du GSSB a connu un afflux plus important d'émissions sociales, notamment de la part d'entités publiques et régionales, pour financer établissements de santé et/ou programmes d'aide économique visant à maintenir l'emploi. Dans ce cadre, Mirova a accentué son engagement auprès des émetteurs afin d'assurer la création d'un cadre solide pour ces obligations sociales.

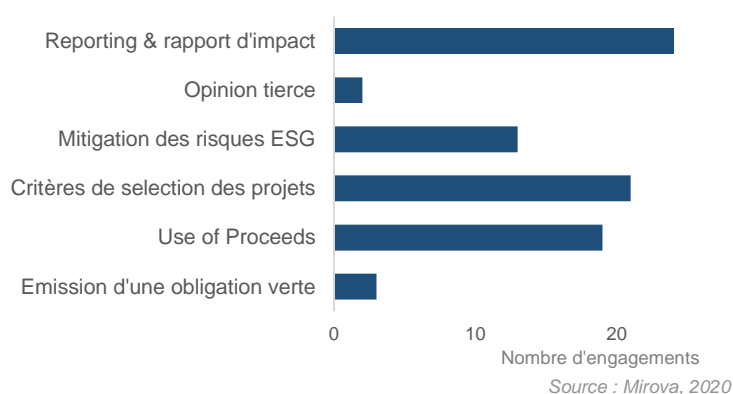
Emergence des « Transition Bonds et « Sustainability » Linked Bond » -

L'année 2020 a également vu la multiplication du nombre de nombre d'émissions « Transition Bonds » ainsi que « Sustainability-linked Bond ». A l'heure actuelle, aucune émission répondant à ces mécanismes n'a été définie éligible selon la méthodologie de Mirova. Cette non-éligibilité est principalement liée des critères d'impact trop faiblement ambitieux. Cependant, nous continuons à échanger avec les émetteurs et les souscripteurs sur les différentes modalités et nos attentes pour que ces derniers puissent devenir éligibles. En ce qui concerne les « Transition Bonds » ou obligations de transition, l'accent est mis sur le type de projets éligibles et sur l'alignement de ces projets à l'Accord de Paris. Concernant les « Sustainability-Linked Bonds », nous nous attachons à promouvoir notre vision quant à l'alignement des intérêts des investisseurs et des émetteurs.

Amélioration de la transparence –

Nous avons également poursuivi les discussions initiées par le passé sur la manière d'améliorer la transparence du marché et la robustesse des rapports d'impact. Nous avons partagé nos attentes à ce propos avec les émetteurs et travaillé à la promotion d'un marché obligataire durable bien établi, à la fois en termes de structure et de crédibilité. En 2020, l'amélioration de la qualité des rapports a été un axe de travail important et ce notamment par le partage de bonnes pratiques et des indicateurs d'impact privilégiés. La cohérence entre les différentes obligations durables et les projets que l'émetteur entend financer avec la stratégie globale de l'entreprise nous semblent également primordial.

Figure 4 : Nombre d'engagements sur les obligations vertes/sociales en 2020



Au-delà de l'engagement individuel avec les souscripteurs et émetteurs, nous participons également aux initiatives de place telles que International Capital Market Association et Climate Bonds Initiative (plus de détails : page 42-43 de ce rapport).

4. Transition Energétique



Mirova a choisi de développer des stratégies dédiées à la transition énergétique afin d'accélérer la lutte contre le changement climatique, en finançant des projets ou des entreprises non-cotées dédiées à la production d'énergies renouvelables et des solutions de mobilité décarbonée. Au-delà des bénéfices environnementaux, la transition énergétique s'accompagne de bénéfices sociaux significatifs, parmi lesquels l'amélioration de la qualité de l'air en zone urbaine ou encore l'accès à l'énergie. L'analyse développement durable des opportunités d'investissement est par ailleurs complétée par une évaluation des risques environnementaux et sociaux d'un projet ou d'une entreprise, en prenant en compte à la fois le niveau de risque inhérent lié à la nature ou à la localisation d'une activité, et la qualité de la gestion mise en œuvre pour réduire le risque.

APPROCHE D'ENGAGEMENT

Le financement des infrastructures de transition énergétique est un moyen efficace de répondre aux enjeux de développement durable. Cependant, pour pouvoir mettre en lumière les bénéfices environnementaux et sociaux d'un projet auprès d'investisseurs, Mirova a besoin de chiffres concrets : créations d'emplois à long terme pour chaque projet, émissions de CO2 évitées pour les projets d'énergies renouvelables, pourcentage de baisse de la consommation d'énergie pour les projets d'efficacité énergétique, nombre de kilomètres de lignes supplémentaires pour les projets ferroviaires, etc.

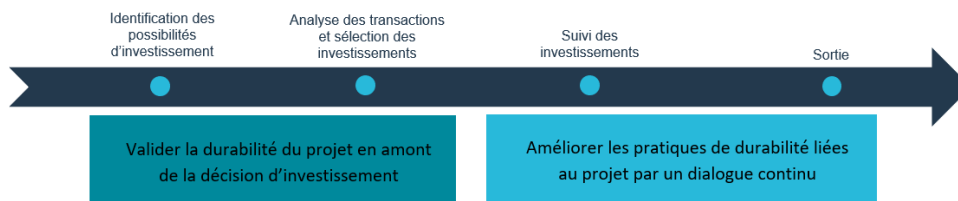
Un premier pilier de la démarche d'engagement de Mirova sur cette classe d'actif se concentre sur l'amélioration du suivi de ces bénéfices environnementaux. Par ailleurs, la prise en compte des risques environnementaux et sociaux dans les investissements de projets de transition énergétique en est encore à ses débuts. Afin d'encourager cette démarche, notre démarche d'engagement favorise un dialogue sur ces questions avec les porteurs de projets.

L'intégration de ces problématiques dans les décisions d'investissement concernant les projets d'infrastructure repose sur plusieurs facteurs :

1. la recherche de **leviers pour financer la transition énergétique et sociale**, qui requiert un fléchage des projets à haute valeur ajoutée environnementale et/ou sociale ;
2. **l'accompagnement des entités** publiques qui intègrent progressivement ces critères de développement durable dans les appels d'offres ;
3. l'accroissement de l'impact de l'investissement responsable avec des véhicules financiers permettant **d'améliorer la traçabilité** entre les fonds et **les bénéfices environnementaux et sociaux générés**.

En 2020, Mirova a continué à déployer sa méthode d'analyse des fonds d'infrastructures en suivant le processus d'engagement suivant :

Figure 5 : Processus d'engagement sur les projets de transition énergétique



Source : Mirova, 2020

Au regard du caractère émergent de ces sujets, nous avons identifié des axes d'amélioration en termes de transparence et d'évaluation de la performance pour l'ensemble des projets. Le niveau d'information est parfois faible pour certains indicateurs. Ainsi, en tant qu'investisseurs responsables, nous cherchons à encourager nos partenaires à augmenter la quantité d'information collectée ainsi que le degré de transparence de ces indicateurs.

Cette approche est utilisée à la fois directement par les chefs de projet et indirectement au moyen d'initiatives communes avec d'autres investisseurs. Lors de l'analyse des projets, nous définissons systématiquement les thèmes clés de l'engagement. Une fois l'investissement réalisé, les discussions sont menées entre Mirova et les industriels responsables du projet afin de collaborer à son amélioration. Lorsqu'un projet est évalué en comité, une demande de transparence accrue accompagne son analyse. Cette demande, adaptée à chaque projet, est transmise aux entreprises concernées pour qu'elles améliorent le niveau de collecte et de diffusion des informations environnementales et sociales.

Dans le cadre de nos analyses de projets, nous définissons systématiquement des axes d'engagement clés qui, une fois l'investissement réalisé, font l'objet d'échanges entre Mirova et les différentes parties prenantes des projets (exploitants, acteurs industriels, etc.) afin de collaborer à la mise en œuvre des améliorations. Cette demande, adaptée aux enjeux clés du projet, est transmise aux sociétés du projet afin d'améliorer le niveau de collecte des informations environnementales et sociales. Durant la phase de détention et de gestion des actifs, les aspects ESG sont suivis afin de contrôler la performance de la gestion des risques (accidentologie, incidents environnementaux, etc.), ainsi que la réalisation effective des impacts positifs attendus (production d'énergie renouvelables, émissions induites et évitées, etc.). Ces éléments constituent la base de nos échanges avec les différentes parties prenantes des projets.

SITUATION EN 2020

En 2020, nos axes d'engagement se sont concentrés sur les sujets suivants, afin de sensibiliser les entreprises sur leur importance du point de vue de l'investissement responsable :

- **Intégration des critères ESG** dans le processus de sélection des fournisseurs, qui portent tant sur leurs pratiques sociales qu'environnementales ;
- **Transparence renforcée** sur le processus de consultation des communautés locales ;
- **Réduction des accidents, incidents et autres problématiques de santé et de sécurité** durant la phase de construction à travers la mise en place d'un système de gestion des risques Hygiène Sécurité Environnement (HSE), couvrant l'ensemble du personnel intervenant sur site – contractants et sous-traitants ;

- **Mécanismes de prévention des incidents environnementaux** durant les phases de construction et d'exploitation ;
- **Suivi des mesures d'atténuation et de compensation** des impacts environnementaux du projet afin de garantir leur mise en œuvre effective, mesure des impacts résiduels et définition d'un plan d'action adéquat ;
- **Transparence renforcée sur la gestion des risques environnementaux et sociaux** durant le fonctionnement et les opérations de maintenance ;
- **Gestion responsable des équipements en fin de vie du projet**, comprenant la gestion des déchets et le recyclage.

L'engagement en pratique : Hype

En 2020, Mirova a investi en France dans Hype, première flotte mondiale de taxis hydrogène zéro émissions. Mirova a contribué à une transaction globale finançant la croissance externe de la société avec l'acquisition d'une société de location-gérance de taxis permettant à Hype d'atteindre une taille critique de ~700 taxis et en parallèle la construction en Ile de France de nouvelles stations d'hydrogène bas carbone. L'analyse ESG du projet a souligné plusieurs pistes d'amélioration. Nos échanges avec le management de la société nous ont permis de confirmer la volonté de ce dernier d'inscrire son activité dans une de croissance de long-terme durable. Les discussions ont abouti à la formalisation d'un plan d'action validé par Hype, qui s'engage par celui-ci à mettre en place un certain nombre d'évolutions dans ses pratiques. Les thématiques du plan d'action mis en place couvrent à la fois des sujets environnementaux, sociaux et de gouvernance dans une perspective de progrès continu.

Sur le plan de la gouvernance, Hype s'est ainsi engagé à intégrer la mise en œuvre des principaux leviers d'amélioration de la performance environnementale et sociale de la société aux critères de rémunération variable de ses dirigeants. Sur le plan environnemental, une attention sera portée à la qualité environnementale de l'approvisionnement en hydrogène, en visant progressivement un hydrogène vert en partie produit par le déploiement sur site d'électrolyseurs. Outre la mise en œuvre effective de cette conversion, la société a prévu de réaliser un bilan carbone de son activité en cycle de vie. Enfin sur le plan social, il est prévu de poursuivre une politique ambitieuse de formation des chauffeurs et de formaliser un Code Ethique qui inclura les outils correspondants.

Le management de Hype étant particulièrement soucieux d'intégrer le développement durable au cœur de son projet d'entreprise s'est donc engagé en ce sens. Mirova suivra avec attention les progrès réalisés sur cette feuille de route, afin d'accompagner la société dans sa démarche d'amélioration continue.

5. Capital Naturel



Mirova développe des solutions pour les investisseurs publics et privés désireux d'investir dans des solutions fondées sur la nature. Nos stratégies visent à financer des projets qui associent rentabilité et impact : conservation et restauration des écosystèmes, moyens durables de subsistance pour les populations locales.

Ces actions visent à protéger, gérer de manière durable et restaurer les écosystèmes, tout en apportant du bien-être humain et des bienfaits sur la biodiversité et le climat. Il s'agit par exemple d'investir dans la reforestation, l'agriculture durable, la conservation des océans et la restauration des terres dégradées.

APPROCHE D'ENGAGEMENT

Chaque projet investi dans le cadre des stratégies de la plateforme Mirova Capital Naturel⁷ fait l'objet d'une analyse approfondie préalable à la décision d'investissement, portant à la fois sur le potentiel d'impact positif du projet (conservation, restauration, réhabilitation d'écosystèmes, etc.), et sur la qualité de la gestion des risques environnementaux et sociaux (santé et sécurité, impacts environnementaux du projet, droit foncier et droit d'usage des terres, populations indigènes, etc.). Ce processus d'analyse intègre systématiquement l'élaboration, en co-construction avec le développeur de projet, d'un plan d'action environnemental et social. Ce mécanisme nous permet de formaliser nos recommandations et de convenir d'un programme engageant de progrès, permettant au développeur d'atteindre un niveau de performance conforme à nos standards environnementaux et sociaux, voire de renforcer les impacts positifs du projet.

L'engagement post-investissement prend la forme d'un suivi des progrès du plan d'action environnemental et social préétabli, usuellement trimestriel.

L'engagement en pratique : Le code de conduite

Encouragé par ses investisseurs, le fonds Land Degradation Neutrality⁸ (LDNF) a développé une politique exigeante en matière de code de conduite, dont l'objectif est de protéger les personnes vulnérables des risques d'abus, que ce soit de violences, de harcèlements, en lien avec les activités du fonds LDNF ou des projets investis par celui-ci.

Dans ce cadre, les équipes LDNF engagent systématiquement un dialogue sur ce thème avec les développeurs de projet. Si un tel code de conduite n'existe pas déjà, ou que de manière partielle, pour un projet donné, il sera demandé aux développeurs de s'engager à le formaliser et à mettre en place dans le cadre d'un plan d'action environnemental et social. La mise en œuvre effective du plan d'action fera ensuite l'objet d'un suivi. S'agissant d'un sujet d'engagement relativement innovant, LDNF a adopté une position de pionnier sur ce thème, et son support auprès des développeurs s'est avéré apprécié.

⁷ Les services fournis par la plateforme Mirova Capital Naturel ne sont disponibles que pour les clients professionnels et contreparties éligibles. Ils ne sont pas disponibles pour les clients non professionnels.

⁸ LAND DEGRADATION NEUTRALITY FUND est une Société en Commandite Spéciale (SCSp) de droit luxembourgeois, fermée à la souscription. Mirova est la société de gestion. Ce fonds n'est pas soumis à l'agrément d'une autorité de tutelle.

II. L'engagement thématique : Priorités 2020

Page 25. Création et partage de valeur.

Page 27. Biodiversité.

Page 30. Égalité des sexes.



II. Engagements thématiques

Chaque année, nous partageons avec les entreprises cibles (principalement les entreprises détenues en portefeuilles, soit plus de 400 en 2020), nos priorités d'engagement pour l'année⁹.

Au regard de l'actualité de l'année, les priorités d'engagement se sont naturellement tournées vers certaines problématiques. Cependant, il nous a semblé primordial que ces événements ne fassent pas obstacle aux travaux initiés sur les problématiques de long terme préalablement identifiées.

Les engagements thématiques présentés sont à la fois traités sur un ensemble varié de classes d'actifs et reposent sur des engagements individuels et collaboratifs. Ainsi, dans le cadre de ce rapport, nous avons décidé de nous concentrer sur trois sujets :

- La notion de création de valeur et de partage de cette dernière ;
- Biodiversité ;
- Égalité des sexes.

1. Création et partage de valeur

CONTEXTE ET OBJECTIFS

La crise sanitaire que nous traversons encore à l'heure de l'écriture de ce rapport apporte un nouvel éclairage sur les points forts et les signaux faibles de notre économie, augmente la force des voix qui s'élevaient déjà pour appeler à une relance durable et juste. Cela ne fait que renforcer cette conviction qui porte Mirova depuis sa création : celle que l'investissement est un outil puissant et nécessaire pour orienter la société vers une économie plus durable, plus juste, plus résiliente. Historiquement, Mirova s'est toujours engagé à prôner une répartition équitable de la valeur créée. Depuis quelques années, afin de s'en assurer, Mirova consulte les entreprises sur leurs méthodes et leurs pratiques en la matière. Cependant, malgré les disparités sociales devenant de plus en plus importantes, le niveau d'information partagé par les entreprises reste faible, ainsi, nous attendons à ce que les entreprises accroissent la transparence.

En 2020, plus que jamais, le sujet a retenu une attention spécifique. En effet, la pandémie de Covid-19 est un choc majeur pour nos sociétés. Les répercussions sont importantes à tous les niveaux de nos sociétés. Au-delà des conséquences sur la santé de millions d'êtres humains, la pandémie et les mesures prises pour la contenir déstabilisent en profondeur le fonctionnement de nos économies, faisant craindre et laissant présager une crise sociale de grande ampleur. La responsabilité des entreprises en termes de juste répartition de la valeur est donc ainsi devenue un sujet d'attention particulièrement matériel.

Nous pensons que chaque partie prenante devrait bénéficier des mêmes tendances en matière de distribution de la valeur créée par l'entreprise, qu'il s'agisse des employés, des dirigeants, des actionnaires. Nous estimons par ailleurs que les autorités publiques devraient également être rémunérées de manière juste par la mise en place d'une politique fiscale saine. Les politiques d'entreprise devraient par ailleurs se concentrer sur les performances opérationnelles, sociales et environnementales à long terme.

⁹ Priorités d'engagements 2021 disponible sur le site internet de Mirova :

<https://www.mirova.com/sites/default/files/2021-03/mirova-engagement-priorities-2021.pdf>

Ainsi nous aspirons à inciter les entreprises à :

- **Aligner la rémunération des parties prenantes sur la création de valeur réelle ;**
- **Équilibrer la rémunération dans l'entreprise.**

Les parties prenantes de l'entreprise ne peuvent collaborer efficacement que si leurs contributions sont reconnues et récompensées.

Dans un contexte de pandémie, la question dépasse les simples problématiques de rémunération et prennent en compte des sujets de santé et sécurité de l'ensemble des parties prenantes.

Mirova, par la diversité de ses activités et de ses classes d'actifs a pu, au cours des années passées et particulièrement en 2020, aborder la question et engager avec les entreprises au sujet de la juste répartition de la valeur à travers différents leviers. D'une part, dans le cadre de la politique de vote, Mirova appuie ses convictions en orientant ses votes dans un sens ou dans un autre, mais surtout en discutant avec les entreprises de ses attentes et des raisons de ce choix. D'autre part, cette problématique est également abordée au cours des différents entretiens d'engagement réalisés avec les entreprises investies ou potentielles. Enfin, les engagements réalisés dans le cadre du fonds Insertion Emplois Dynamique¹⁰ dédié à la création d'emplois en France furent une occasion particulière d'échanger avec les entreprises sur nos attentes à ce propos. L'engagement collaboratif reste également un moyen de joindre nos forces à d'autres investisseurs afin de faire valoir nos positions.

Mirova est également à l'origine de l'initiative reCOVerry, créée en partenariat avec Fabernovel, démarche de réflexion collaborative à destination des entreprises et acteurs financiers qui souhaitait encourager le débat autour d'un « monde d'après » plus juste et durable de notre économie. A travers cette démarche de réflexion et de partage à destination de toutes les entreprises et acteurs financiers engagés et nous avons proposé 31 jours d'échanges. Lire les conclusions: <https://recovery.wiki/>

LA DISTRIBUTION DES REMUNERATIONS EN TEMPS DE PANDEMIE : POINT CLE DE L'EXERCICE DE VOTE EN 2020

Notre politique de vote insiste déjà, en temps normal, sur l'idée d'une juste distribution de la valeur. Chaque année, nous identifions les sociétés au sein desquelles certaines parties prenantes semblent insuffisamment prises en compte et tâchons de mener un dialogue constructif afin de comprendre la situation spécifique de l'entreprise et d'encourager le réalignement des rémunérations des parties prenantes.

En 2020, face aux incertitudes économiques et sociales, nous avons souhaité renforcer notre message et appeler les entreprises à la sobriété en matière de retour actionnarial. Nous avons estimé plus que jamais que le versement de dividendes ne devait en aucun cas porter atteinte à la stabilité de l'entreprise, ni à sa capacité d'investissement et de résilience à moyen terme. Ce message a fait l'objet spécifique d'une lettre de notre directeur général, Philippe Zaouati, envoyée à l'ensemble des entreprises présentes dans nos portefeuilles¹¹.

¹⁰ Insertion Emplois Dynamique est un Fonds Commun de Placement (FCP, FIA) de droit français agréé par l'Autorité des Marchés Financiers ("l'AMF"). Natixis Investment Managers International est la société de gestion et Mirova est le gestionnaire financier par délégation.

¹¹ Cette lettre est disponible sur le site internet de Mirova : <https://www.mirova.com/en/news/Mirova-calls-companies-prudent-sober-shareholder-remuneration-Covid-19>

Cette approche a eu des répercussions fortes tant en matière d'engagement que de vote, puisque nous avons ciblé toutes les sociétés proposant une distribution égale ou supérieure à l'année précédente sans justification précise démontrant une prise en compte totale des enjeux socio-économiques de la pandémie en cours. Nous avons établi un dialogue direct avec plus de trente sociétés sur ces sujets, impliquant de nombreux acteurs en charge des sujets de gouvernance et de RSE au sein des entreprises et de nos équipes. Ces engagements ont directement impacté nos votes sur les résolutions ayant trait aux dividendes, aux rachats-annulations d'actions et aux rémunérations des dirigeants et nous n'avons soutenu ces résolutions qu'à la condition que l'entreprise fournisse suffisamment d'éléments permettant de démontrer que ces versements sont compatibles avec la pérennité à long terme de l'entreprise et de ses parties prenantes.

Dialogue avancé :

Avec 22 entreprises : sur le sujet de la juste distribution de valeur entre les parties prenantes (actionnaires, dirigeants, salariés, autorités publiques).

Avec 33 entreprises : sur le sujet de l'adéquation de la politique de dividende face à la pandémie.

LE MAINTIEN DE L'EMPLOI ET LA QUALITE DE L'EMPLOI EN CIBLE

Chaque année, Mirova instaure le dialogue avec plusieurs entreprises afin de mieux comprendre leur vision de la création de l'emploi en France. Notre dialogue avec les entreprises, relatif à la stratégie du fonds Insertion Emplois Dynamique¹² et ses objectifs, nous permet de maintenir le dialogue sur l'amélioration des perspectives en matière d'emploi. Dans le cadre de la crise sanitaire, nous avons également renforcé l'engagement sur le pilier social après des sociétés incluses dans le portefeuille. Cela permet aux équipes de Mirova d'assurer l'alignement entre les attentes d'un investisseur responsable et la pertinence des politiques sociales des entreprises en portefeuille. Nous les avons interrogées sur le recours aux aides proposées par l'Etat, les mesures de protection de la santé et l'emploi (télétravail, flexibilisation...), et sur l'adéquation entre les efforts demandés aux salariés et ceux aux dirigeants ou actionnaires. La question de l'alignement des rémunérations est également un point central des discussions avec les entreprises. De plus en plus, nous demandons et incitons les entreprises à mettre en place un programme d'actionnariat salarié cohérent et pertinent, c'est-à-dire disponible pour une large partie des employés. Au-delà des entreprises incluses dans le portefeuille Insertion Emplois Dynamique nous avons abordé ces questions avec un certain nombre d'entreprises principalement exposées, notamment les entreprises du secteur consommation, santé ou les assurances.

86

Actions d'engagement menée entre mars et juillet 2020 sur l'emploi.

2. Biodiversité

CONTEXTE ET OBJECTIFS

Au cours des dernières décennies, une prise de conscience croissante autour des questions environnementales a clairement émergé. En particulier, la lutte contre le réchauffement climatique est devenue centrale, à la fois dans le débat public, les stratégies des entreprises et les préoccupations des citoyens. Cependant aux yeux des scientifiques, le climat n'est pas la seule source d'inquiétude en matière d'environnement. Nos modes de vie impliquent des consommations de ressources dépassant largement la capacité des écosystèmes à se régénérer. Nos rejets, qu'il s'agisse de nos déchets, de nos émissions polluantes dans l'eau, l'air ou les sols affectent durablement les espèces animales et végétales.

À la croisée de ces préoccupations, émerge depuis quelques années la nécessité de préserver la « diversité du vivant », la biodiversité. Cette réflexion résulte à la fois de considérations « éthiques » – un devoir moral qu'auraient les hommes de préserver les autres formes de vie sur terre –, et d'une vision plus « utilitariste » - préserver les services essentiels rendus gratuitement par la nature à nos sociétés. La régulation de la qualité de l'air, le

¹² Le dernier rapport d'impact du fonds Insertion Emplois Dynamique est disponible sur le site internet de Mirova.

maintien de la fertilité des sols, la production de nourriture, la fertilisation des cultures sont autant de « services écosystémiques » que nous aurions du mal à remplacer si la biodiversité n'était pas suffisamment préservée.

Nous nous sommes fixé trois objectifs principaux :

- **Accélérer nos investissements directs dans le capital naturel** et dans les Solutions Fondées sur la Nature et développer un marché allant de l'incubation de nouveaux modèles jusqu'au passage à l'échelle ;
- **Faire émerger une méthodologie** et un marché de la donnée sur les impacts biodiversité des entreprises, afin de mieux intégrer la biodiversité dans le processus d'investissement des fonds cotés ;
- Participer à une dynamique réunissant acteurs publics et privés **afin de développer des outils au service de la préservation de la nature** par le secteur financier.

La spécificité des enjeux liés à la biodiversité et le manque de méthodologie claire et communément acceptée rend nécessaire d'engager plusieurs leviers pour adresser ces problématiques. Ainsi, Mirova, par la diversité de ses activités et de ses classes d'actifs a pu, au cours des années passées et particulièrement en 2020, actionner divers moyens pour apporter de nouvelles solutions et inciter les entreprises à agir. Individuellement, Mirova engage dans le cadre de ses stratégies cotées et non cotées. Mirova s'est également associé avec d'autres acteurs afin d'unir les forces et surtout les expertises afin de développer une méthodologie claire et développer des outils de pédagogie. Transversalement, nous intégrons le thème de la biodiversité comme sujet clé d'engagement, dans le cadre de l'ensemble de nos activités d'investissement.

UNE METHODOLOGIE D'EVALUATION DE L'IMPACT SUR LA BIODIVERSITE

En matière d'engagement, traduisant notre volonté de créer un outil de mesure d'impact sur la biodiversité des entreprises cotées et en partenariat avec AXA IM, BNPP AM et Sycomore AM, Mirova a lancé un appel à manifestation d'intérêt, à l'issue duquel les partenaires ont sélectionné le consortium formé par Iceberg Data Lab et I Care & Consult.

Iceberg Data Lab et I Care & Consult se sont unis pour étendre la « Corporate Biodiversity Footprint », mesure quantifiant l'impact sur la biodiversité des entreprises à travers leurs activités. L'outil en cours de développement permettra aux investisseurs d'intégrer dans leurs évaluations des risques et leurs recherches les impacts sur la nature et la biodiversité. En outre, la transparence de l'approche sélectionnée contribuera positivement à la convergence requise vers des indicateurs plus standards et comparables. Cela devrait servir de catalyseur important à l'action du secteur privé, avec des effets d'entraînement dans l'ensemble de nos économies. L'indicateur devrait être déployé fin 2021, pour des premiers rapports en 2022.

PARTICIPATION ET INITIATION D'INITIATIVES DE PLACE : UNIR LES FORCES ET PARTAGER LES EXPERTISES

Nous avons en 2020 rejoint plusieurs initiatives auxquelles elle contribue de façon active :

- **TNFD** (Taskforce on Nature-related Financial Disclosure) : Mirova a participé au lancement et fait partie du groupe de travail sur le mandat et la gouvernance de la TNFD.
- **Finance for Biodiversity Pledge** : Mirova est signataire de cette initiative lancée par 26 institutions financières à travers le monde, interpellant les dirigeants et annonçant leur engagement en faveur de la biodiversité, en amont de la COP15 de la Convention des Nations Unies sur la Diversité Biologique (CBD).

- Participation au « [LITTLE BOOK OF INVESTING IN NATURE](#) »,¹³ préparé au cours de l'année 2020 quelques jours après le One Planet Summit. HSBC Pollination Climate Asset Management, Lombard Odier et Mirova co-fondent **l'Alliance pour l'investissement dans le Capital Naturel** au sein de la Sustainable Markets Initiative.

AGIR AUPRES DES ENTREPRISES INDIVIDUELLES ET DES PORTEURS DE PROJETS

Stratégies non cotées

La majorité des stratégies non cotées de Mirova sont directement exposées aux enjeux de biodiversité. Les investissements de Mirova sur le thème de la Transition Energétique sont l'occasion d'aborder fréquemment les questions d'impacts potentiels sur la biodiversité de certains sites de production d'énergie renouvelables (les éoliennes typiquement). Les investissements de Mirova dans le Capital Naturel sont quant à eux à la fois sélectionnés pour leur impact positif sur le capital naturel. Cependant, leur nature les rend aussi souvent à risque, cette double analyse est donc nécessaire. Ainsi, le thème biodiversité est au cœur des analyses réalisées en amont de l'investissement et dans le suivi post-investissement des projets.

Stratégies cotées

D'un point de vue individuel, Mirova intègre de façon de plus en plus significative la question de la biodiversité au sein de ses analyses. Les entreprises cotées sont ainsi incitées à :

Évaluer et divulguer les impacts potentiels sur la biodiversité (comment les activités affectent la biodiversité et les écosystèmes), y compris le type et la gravité des impacts ;

Définir une stratégie pour atténuer la dégradation, y compris des objectifs et des plans d'action, y compris des rapports sur les progrès réalisés.

D'un point de vue général, les entreprises cotées semblent de plus en plus au fait des sujets et des impacts de leurs activités sur la biodiversité. Cependant, les indicateurs de mesures d'impact sur la biodiversité restent largement inexistantes, et les plans d'actions mis en place, à l'exception de quelques acteurs, demeurent parallèles aux modèles d'affaires et représentent majoritairement des projets de réhabilitation de certains sites. Ce thème est donc régulièrement abordé dans le cadre de nos interactions avec les émetteurs, et fait fréquemment l'objet de recommandations.

Discussions auprès de **23** entreprises sur les sujets biodiversité en 2020

¹³ Cet ouvrage a été coordonné par Global Canopy et financé par l'Agence Française du Développement aux côtés de Mirova, de Biofin, du Crédit Suisse, de WWF et du Programme des Nations unies pour le développement (PNUD).



La biodiversité est un enjeu crucial pour la pérennité du modèle d'affaires de Nestlé. Nos échanges avec l'entreprise nous ont permis de comprendre les efforts déployés par Nestlé pour assurer de la préservation de la biodiversité tout au long de la chaîne d'approvisionnement mais également des difficultés rencontrées pour mesurer les impacts de son activité. Des équipes agronomes et d'approvisionnement travaillent pour promouvoir l'agriculture régénérative. Ce travail nécessite une connaissance approfondie et une traçabilité parfaite de la plupart des ingrédients utilisés. Aujourd'hui, Nestlé est capable de tracer 70 % des ingrédients utilisés dans la fabrication de ses produits, de la ferme à l'usine de transformation. Le travail passe également par un changement de pratiques pour les agriculteurs au service de l'entreprise. Ce changement de pratiques est promu par Nestlé, qui a, pour permettre aux agriculteurs d'évoluer vers des modes d'agriculture plus soutenables, accru la durée de la plupart de ses contrats de 6 à 8 mois à 12 à 15 mois. Afin de promouvoir l'agriculture durable au niveau des exploitations, Nestlé a eu recours à trois méthodes.

- Dans un premier temps, l'entreprise a mis en place un partenariat avec une tierce partie comme Rainforest Alliance, Earthworms.
- Les agronomes de Nestlé sont en également en contact direct avec leurs fournisseurs directs de café, de cacao et de lait.
- Enfin, des primes sont désormais versées aux agriculteurs pour l'introduction de pratiques agricoles régénératives.

Avec ces différentes mesures, Nestlé fait aujourd'hui office de bonnes pratiques. Cependant, malgré les efforts réalisés, la comparabilité et la minimisation de l'impact sur la biodiversité d'entreprises comme Nestlé restent difficile à appréhender. A l'heure actuelle, le manque de données praticables pour les investisseurs suppose une implication collaborative forte.

Les valeurs mobilières mentionnées ci-dessus le sont à titre illustratif uniquement et ne constituent en aucun cas un conseil en investissement, une recommandation ou une sollicitation d'achat ou de vente.

3. Egalité des sexes

CONTEXTE ET OBJECTIFS

Bien que les femmes représentent près de la moitié de la population mondiale, elles continuent de faire face à des défis importants, sont moins avantagées et ont accès à moins de possibilités que les hommes. Ces 25 dernières années — depuis la Déclaration de Beijing et du Programme d'action adopté à la quatrième Conférence mondiale sur les femmes en 1995 — nous avons constaté des progrès significatifs pour les droits des femmes. Cependant, le Programme de développement durable à l'horizon 2030 des Nations Unies reflète la nécessité de progresser davantage, notamment en ce qui concerne l'objectif déclaré de « parvenir à l'égalité des sexes et autonomiser toutes les femmes et les filles » (ODD 5).

En tant qu'investisseurs, nous sommes convaincus que l'égalité des sexes contribue à accroître les bénéfices pour la société et pour l'économie tout en permettant de la performance financière. Nous pensons qu'une entreprise qui promeut et prend des mesures décisives en faveur de l'égalité des sexes est une entreprise qui créera de la valeur, non seulement pour les investisseurs, mais pour toutes ses parties prenantes. Il s'agit donc d'un critère important intégré dans nos stratégies d'investissement. Pour ces raisons, nous avons renforcé la prise en compte de la question de l'égalité des sexes dans notre stratégie d'engagement.

Afin d'agir sur cette thématique, Mirova s'appuie sur plusieurs engagements collaboratifs. Mirova engage également régulièrement avec les entreprises en portefeuilles sur ces sujets, dans le cadre du fonds Mirova Women Leaders Equity Fund¹⁴ créée en 2019. Convaincus que la mixité constitue un vecteur de performance pour les entreprises, Mirova contribue à fédérer

¹⁴ Mirova Women Leaders Equity Fund est un compartiment de la SICAV de droit luxembourgeois Mirova Funds, agréé par la Commission de Surveillance du Secteur Financier ("la CSSF"). Natixis Investment Managers International est la société de gestion et Mirova est le gestionnaire financier par délégation.

et coordonner une communauté d'investisseurs autour de la question de la diversité, ouvrir la discussion avec les sociétés et les accompagner dans cette transition.

WOMEN EMPOWERMENT PRINCIPLES

En octobre 2019, Mirova a initié une coalition d'investisseurs afin d'apporter son soutien aux « Women Empowerment Principles » (WEP) de l'ONU et promouvoir l'égalité des sexes. Cette déclaration, cosignée par 66 investisseurs représentant plus de 4 000 milliards d'euros d'actifs sous gestion, a reçu le soutien d'ONU Femmes et du Pacte mondial des Nations unies. La déclaration a été diffusée à plus de 1 600 entreprises mondiales. À travers cette déclaration commune, Mirova et les investisseurs signataires ont réaffirmé leur intérêt croissant à l'égard de l'égalité des sexes et de l'autonomisation des femmes dans le cadre de leurs décisions d'investissement. Par conséquent, nous avons fortement encouragé les dirigeants des entreprises à prendre des mesures pour promouvoir l'égalité des sexes dans leurs entreprises en signant les Women Empowerment Principles et nous avons appelé les entreprises à favoriser la mise en œuvre d'outils de mesure de la performance en matière d'égalité des sexes et à améliorer la transparence de leurs actions et de leurs résultats. Dans ce cadre, Mirova a reçu plus d'une centaine de réponses des entreprises ciblées, y compris directement des PDG, avec un engagement : aborder cette question et accroître la transparence sur la diversité des sexes.

THIRTY PERCENT CLUB

En novembre 2020, accompagnée de six sociétés de gestion représentant près de 3 000 milliards d'euros d'actifs sous gestion (données au 30 septembre 2020), Mirova a participé à la création du 30 % Club France Investor Group. L'objectif de cette initiative est de promouvoir une meilleure diversité femmes-hommes au sein des instances dirigeantes des sociétés du SBF 120 (Société des Bourses Françaises 120 Index), en soutenant une approche volontaire visant à réaliser un changement significatif et durable au sein des entreprises : l'atteinte d'un niveau de représentation des femmes de 30% au sein des comités exécutifs. Concrètement, les six sociétés de gestion engageront avec les entreprises (PDG, responsables des ressources humaines, membres des Conseils d'administration, des Comités de nomination) sur la question de la diversité au sein des équipes de direction et encourageront une meilleure représentation des femmes, notamment à des postes opérationnels. Au-delà du leadership, le Groupe d'Investisseurs souhaite également comprendre comment les critères de diversité femmes-hommes sont pris en compte dans les processus de recrutement et de promotion jusqu'aux plus hauts niveaux hiérarchiques et ce, dans le but d'assurer la création d'un vivier de talents suffisamment diversifié à tous les échelons de l'entreprise. Le Groupe d'Investisseurs s'assurera, par ailleurs, que les entreprises se sont fixé des objectifs clairs en termes de diversité femmes-hommes et qu'un plan d'actions visant à les atteindre a bien été mis en place.

Enfin, lors des Assemblées Générales, les membres du Groupe d'Investisseurs pourront utiliser leurs droits de vote pour inciter les sociétés à agir lorsque les mesures prises en faveur de la diversité femmes-hommes seront jugées insuffisantes et que l'engagement avec la société n'aura abouti à aucun résultat satisfaisant. A ce jour, une déclaration d'intention visant à informer les sociétés du SBF120 de la création du Club et de ses attentes a été envoyée à l'ensemble des entreprises composant l'indice.

Mirova est également membre de la « La Thirty Percent Coalition », fondée en 2011, initiative pionnière dans la défense de la diversité au sein des conseils d'administration des entreprises. Sa mission est de promouvoir la diversité des sexes dans les conseils d'administration des entreprises, en tenant compte également de la race et des origines ethniques. La diversité au sein des conseils d'administration apparaît clairement comme l'un des principaux indices d'une corrélation évidente entre cette diversité et l'amélioration de la valeur pour les actionnaires et des performances de l'entreprise.

UNE THEMATIQUE D'INVESTISSEMENT: MIROVA WOMEN LEADERS EQUITY FUND

En utilisant des critères objectifs et solides, Mirova a créé une stratégie d'investissement qui se concentre sur l'augmentation de l'accès des femmes aux postes de direction. Nous investissons dans des entreprises où une forte proportion de femmes occupent des postes de direction. En outre, ces entreprises ont mis en place des politiques avancées en matière de lutte contre les discriminations de genre, notamment des formations au leadership pour les femmes avec des parrainages à fort potentiel impliquant à la fois des hommes et des femmes, des formations sur les préjugés inconscients, la transparence sur l'écart de rémunération entre les sexes, des mesures pour améliorer l'équilibre entre vie professionnelle et vie privée et augmenter le taux de promotion et des modèles de haut niveau engagés qui soutiennent la diversité des sexes en commençant par le PDG.

9

Engagements dédiés dans le cadre du fonds.



En 2020, un échange a ainsi été initié avec Air Products & Chemicals afin de comprendre la politique de l'entreprise en matière d'égalité femmes-hommes et plus précisément la façon dont les critères de diversité femmes-hommes sont pris en compte dans les processus de recrutement et de promotion jusqu'aux plus hauts niveaux hiérarchiques. En effet, un changement de structure de son comité exécutif s'étant traduit par l'absence de femmes au sein de l'équipe dirigeante, il nous a semblé important de rappeler à la société la pertinence d'une politique volontariste en matière d'égalité des sexes permettant d'assurer la création d'un vivier de talents suffisamment diversifié à tous les échelons de l'entreprise. Mirova a également encouragé Air Products & Chemicals à faire preuve d'une transparence accrue sur cette thématique, à travers la publication d'indicateurs clés. A titre d'exemple et outre la répartition hommes-femmes des différents niveaux hiérarchiques, nous avons insisté sur l'écart salarial, le taux de promotion interne des femmes par rapport aux hommes, le type d'emplois (temporaire, temps partiel, etc.) dont elles bénéficient, le nombre de bénéficiaires aux formations d'accès au leadership, etc. Nous avons ainsi communiqué les principaux indicateurs que nous analysons et partagé les mesures que nous considérons comme les plus efficaces pour encourager l'accès des femmes au top management. Cette diffusion des meilleures pratiques constitue un des piliers de notre politique d'engagement en faveur de l'égalité femmes-hommes.

Les représentants d'Air Products & Chemicals ont informé de la mise en place récente d'un objectif visant à atteindre au moins 28% de femmes dans les postes de management d'ici 2025 soit une augmentation de 25% par rapport aux niveaux de 2020. Par ailleurs, la société a pris note de nos recommandations et s'efforcera de les intégrer dans son prochain rapport annuel afin de répondre à la demande de transparence en matière d'égalité femmes-hommes de ses investisseurs.

Les valeurs mobilières mentionnées ci-dessus le sont à titre illustratif uniquement et ne constituent en aucun cas un conseil en investissement, une recommandation ou une sollicitation d'achat ou de vente.

III.

L'engagement collaboratif

Page 34. Engagements collaboratifs actifs ou finalisés en 2020

Page 36. Déclarations d'investisseurs signées par Mirova en 2020



III. Engagements collaboratifs

L'engagement collaboratif consiste à identifier des pratiques controversées au niveau d'un secteur ou d'un groupe d'entreprises et à engager le dialogue pour demander plus de transparence et, le cas échéant, un changement de pratiques. Afin de renforcer la capacité d'influence des investisseurs responsables, l'engagement est mené avec d'autres investisseurs afin d'inciter les émetteurs à effectuer des changements précis et mesurables dans un délai déterminé. L'engagement peut également être mené au niveau des associations sectorielles et/ou des politiques publiques (celles-ci sont développées dans le chapitre Plaidoyer).

Chiffres clés¹⁵ au 31 décembre 2020 :

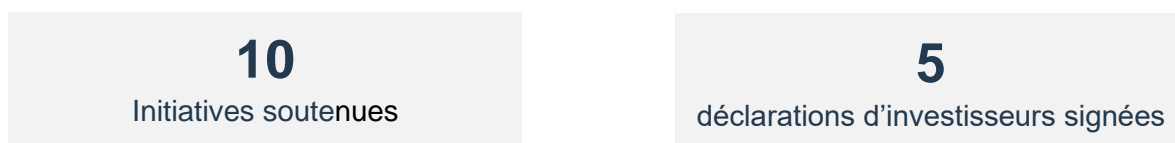
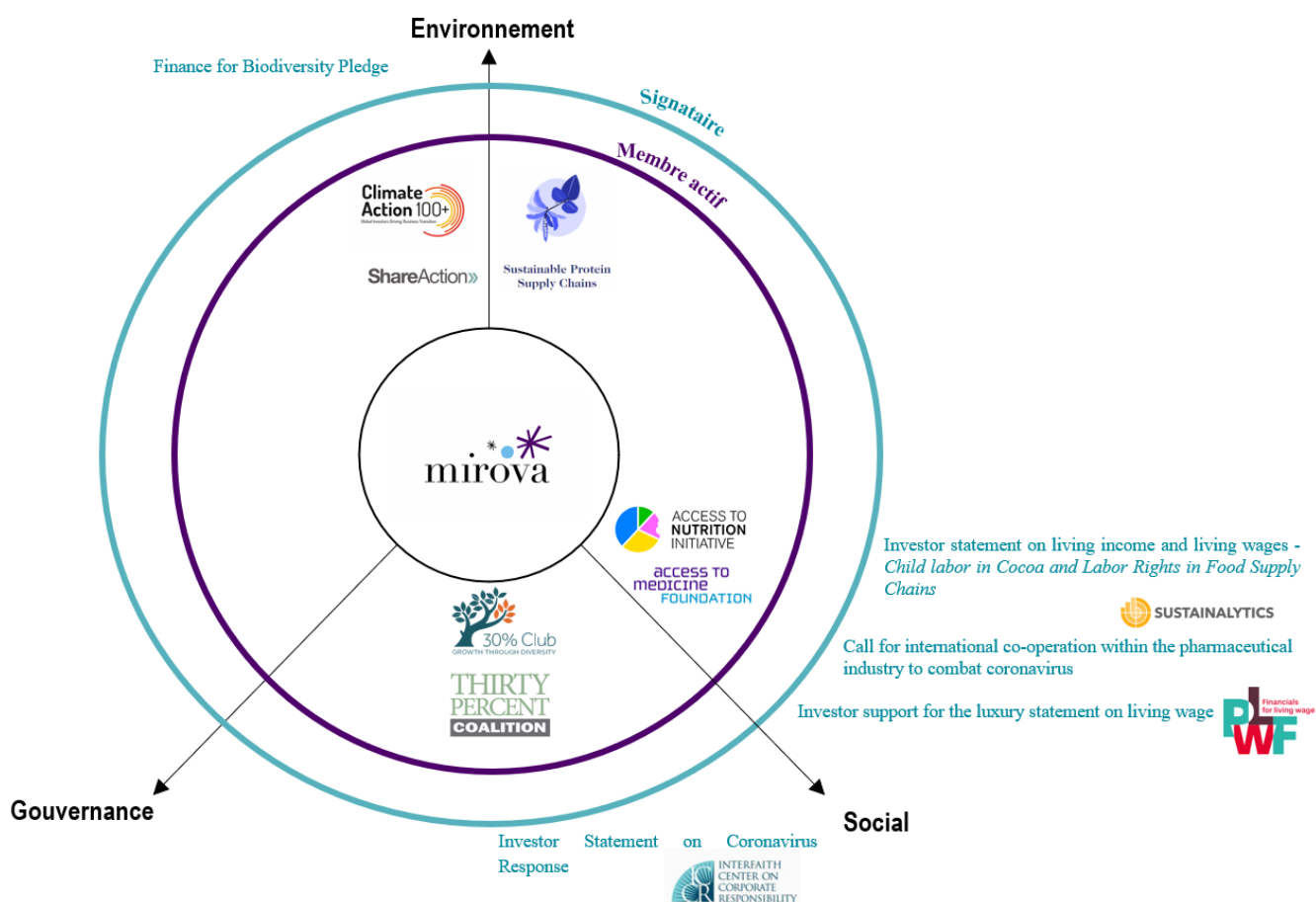


Figure 6 : Ensemble des initiatives collaboratives (toujours actives à la fin 2020) auxquelles Mirova participe



Source : Mirova, 2020

15 Les données présentées sont calculées en interne par Mirova.

1. Engagements collaboratifs actifs ou finalisés en 2020¹⁶

Piliers	Initiative	Details sur l'initiative	Etat à la fin 2020
	Climate 100+	Initiative lancée lors du Sommet One Planet et vise à obtenir des engagements de la part des conseils d'administration et des instances dirigeantes pour mettre en œuvre un cadre de gouvernance solide qui énonce clairement la responsabilité et la surveillance du conseil d'administration en ce qui concerne les risques et les opportunités liés au changement climatique ; d'agir pour réduire les émissions de gaz à effet de serre tout au long de leur chaîne de valeur, conformément à l'objectif de l'Accord de Paris ; de fournir une meilleure information d'entreprise conformément aux recommandations finales du de la TCFD.	En cours 
	Investor Decarbonisation Initiative (Share Action)	L'initiative de décarbonisation des investisseurs vise à promouvoir le pouvoir du système d'investissement pour accélérer l'action climatique des entreprises. Rassemblant des fonds de pension, des trusts caritatifs et des gestionnaires d'actifs, cette initiative mobilise le soutien des investisseurs en faveur d'objectifs d'émissions fondés sur la science et d'engagements complémentaires en faveur de l'électricité renouvelable (RE100), de la productivité énergétique (EP100) et de la mobilité électrique (EV100). L'initiative vise ainsi à obtenir des entreprises qu'elles s'engagent à : 1) déterminer des objectifs fondés sur une analyse scientifique conforme aux attentes de l'Accord de Paris ; 2) cibler des performances énergétique complémentaires pour soutenir l'élaboration et la réalisation de ces objectifs ; 3) établir un programme d'engagement clair et unifié pour inciter des actions de décarbonation significatives ; 4) concevoir un mécanisme permettant aux investisseurs de contribuer aux Objectifs de développement durable 7 (Énergie propre et abordable) et 13 (Action pour le climat).	En cours 
	Protéines durables	L'initiative est la première à encourager les plus grandes entreprises alimentaires du monde à développer une approche globale, basée sur des preuves, pour diversifier les sources de protéines et éviter une dépendance excessive aux protéines animales. L'engagement demande à 25 entreprises alimentaires mondiales de diversifier leurs sources de protéines pour stimuler la croissance, augmenter la rentabilité, réduire l'exposition aux risques et améliorer leur capacité à être compétitives et à innover dans un monde aux ressources limitées. L'engagement se déroule en 5 phases.	En cours 
	Risques liés à l'eau dans les chaînes d'approvisionnement agricoles	Depuis 2015, l'engagement s'est concentré sur les chaînes d'approvisionnement et entreprises qui dépendent fortement des chaînes d'approvisionnement agricoles dans les secteurs suivants : alimentation, boissons, produits agricoles, habillement et commerce de détail (supermarchés). L'engagement s'est déroulé en deux phases. Une phase 1, impliquant 32 entreprises ; et une seconde, impliquant les 17 entreprises en retard de la phase 1. Au cours de la deuxième phase, l'engagement a permis d'analyser les entreprises sur leur conscience des problématiques autour de la ressource en eau, leur action interne et celle de la chaîne d'approvisionnement, leur action collective et la manière dont elles influencent la gouvernance de l'eau dans les zones où elles opèrent et s'approvisionnent.	Finalisé en 2020 
	Soutien au Manifeste pour le Cerrado	Publié en septembre 2017, le Manifeste pour le Cerrado est un appel à « une action immédiate en faveur du Cerrado par les entreprises qui achètent du soja et de la viande au sein du biome, ainsi que par les investisseurs actifs dans ces secteurs. » La déclaration reconnaissait la nécessité de prévenir la déforestation dans le Cerrado afin d'atténuer les risques futurs associés au changement climatique et à la résilience agricole dans cette importante région de production agricole. De plus, les signataires de la Déclaration se sont engagés à collaborer avec les intervenants locaux et internationaux pour atteindre cet objectif. Depuis son lancement, plus de 130 marques mondiales se sont engagées pour soutenir les objectifs du Manifeste.	Finalisé en 2020 

¹⁶ Ces initiatives ne reprennent pas les initiatives développées précédemment dans le chapitre « ENGAGEMENT THEMATIQUE »



Access to Nutrition Index :

Fabricants de substituts au lait maternel (BMS Manufacturer)

L'Appel à l'action demande à chaque fabricant de substituts au lait maternel de reconnaître ses obligations de longue date d'adhérer au Code international de commercialisation des substituts du lait maternel adopté par l'Assemblée mondiale de la santé en 1981 et mis à jour par plusieurs résolutions ultérieures.

En cours



Access to Medicine

Depuis plus de dix ans, la Fondation pour l'accès aux médicaments s'efforce de stimuler et de guider l'industrie pharmaceutique afin qu'elle en fasse plus pour les personnes vivant dans les pays à faibles et moyens revenus.

En cours



Responsabilité en matière d'impôt sur les sociétés

La stratégie fiscale agressive des entreprises peut représenter une perte importante pour les pays et leur population, et avoir des répercussions négatives tant sur les finances que sur la réputation des entreprises. Une plus grande transparence des entreprises dans des domaines tels que la politique fiscale, la gouvernance et l'information financière, aiderait les investisseurs à mieux identifier ces risques. L'élan grandissant en faveur de réformes fiscales dans toutes les administrations publiques offre une excellente occasion d'amorcer un engagement de collaboration en matière d'impôt des sociétés responsable. Cet engagement donne aux investisseurs l'occasion de s'engager auprès d'entreprises à haut risque afin d'améliorer la communication sur l'impôt sur le revenu des sociétés et d'encourager l'élaboration de stratégies responsables en la matière et leur mise en œuvre adaptée.

Finalisé en 2020

2. Déclarations d'investisseurs signées par Mirova en 2020

Déclaration d'investisseurs soutenant la mise en place d'un revenu de subsistance et des salaires de subsistance dans les chaînes d'approvisionnement – Sustainability

L'absence de revenu et de salaire de subsistance compromet non seulement le droit humain fondamental à un niveau de vie décent, mais elle ne parvient pas non plus à contrer l'urbanisation dans les pays producteurs de denrées alimentaires et met ainsi en péril une main-d'œuvre stable et l'approvisionnement en matières premières. En outre, les petits producteurs de denrées alimentaires qui ne gagnent pas un revenu vital risquent davantage de devoir recourir au travail des enfants pour joindre les deux bouts. Dans la déclaration de l'investisseur, nous encourageons les entreprises bénéficiaires à signer une déclaration d'entreprise distincte sur le revenu de subsistance et le salaire de subsistance.

[Lien vers l'initiative.](#)

Déclaration d'investisseurs soutenant la mise en place d'un revenu de subsistance dans le secteur du luxe – Financials for Living Wage

L'objectif de la lettre était d'appeler à une transparence accrue et à un meilleur dialogue autour de l'identification et de la gestion des questions ESG importantes dans le secteur, y compris une gestion plus large des risques sociaux, dont le revenu minimum vital. Il est reconnu que le modèle commercial des produits de luxe diffère de la "fast fashion". Cependant, malgré ces différences, le non-paiement du revenu minimum vital reste un risque dans le secteur des produits de luxe, en particulier dans sa chaîne d'approvisionnement. Nous considérons également que le revenu est un droit de l'homme important qui doit être protégé et garanti par tous les acteurs.

[Lien vers l'initiative.](#)

Déclaration d'investisseurs au sujet de la réponse attendue des entreprises à la crise COVID-19 – ICCR

Déclaration d'investisseurs cherchant à inciter les entreprises à prendre les mesures qu'elles peuvent prendre et à envisager notamment les mesures suivantes :

- Donner la priorité à la santé et à la sécurité : La protection de la sécurité des travailleurs et du public est essentielle pour préserver la réputation des entreprises, la confiance des

consommateurs et la licence sociale d'exploitation, ainsi que pour rester opérationnel. Les travailleurs doivent éviter ou limiter autant que possible l'exposition au COVID-19.

- Maintenir l'emploi : Les entreprises doivent prendre toutes les mesures nécessaires pour retenir les travailleurs, car le chômage généralisé ne fera qu'aggraver la crise actuelle. Le maintien d'une main-d'œuvre bien formée et engagée permettra aux entreprises de reprendre leurs activités le plus rapidement possible une fois la crise résolue.
- Maintenir les relations avec les fournisseurs et les clients : Dans la mesure du possible, le maintien de paiements rapides ou ponctuels aux fournisseurs et la collaboration avec les clients confrontés à des difficultés financières contribueront à stabiliser l'économie, à protéger nos communautés et nos petites entreprises et à garantir la mise en place d'une chaîne d'approvisionnement stable pour que les activités commerciales puissent reprendre normalement à l'avenir.
- La prudence financière : En cette période de tensions sur les marchés, le plus haut niveau de gestion financière éthique et de responsabilité est attendu. En tant qu'investisseurs responsables, nous reconnaissons que cela peut inclure la suspension des rachats d'actions par les entreprises et le soutien aux difficultés de leurs clients en limitant la rémunération des dirigeants et des cadres supérieurs pendant toute la durée de la crise

[Lien vers l'initiative.](#)

Appel à la coopération internationale au sein de l'industrie pharmaceutique

La déclaration d'investisseurs vise à engager toutes les entreprises pharmaceutiques à respecter certains principes durant la pandémie COVID19 portant sur la santé et sécurité des employés et des patients, la production de traitement accessibles, la coordination internationale et coordination des entreprises privées avec les gouvernements et ONG.

IV. Plaidoyer

Page 39. Approche de Mirova.

Page 40. Actions menées en 2020.

Page 42. Participations aux organisations et associations de place.

Page 44. Soutien aux chaires universitaires.

Page 44. Promouvoir notre vision de la finance durable aux Etats-Unis.



IV. Plaidoyer

À la pointe du marché européen de l'investissement responsable, Mirova s'emploie à développer la finance durable ainsi qu'un marché solide de l'investissement responsable au moyen de ses actions de lobbying et de plaidoyer. L'approche de Mirova en matière d'engagement vis-à-vis des régulateurs s'explique par sa philosophie d'investissement qui encourage des engagements fermes visant à associer création de valeurs économiques, environnementales et sociales. L'objectif premier du plaidoyer de Mirova est de contribuer au développement d'un secteur financier durable avec un impact positif sur l'environnement et sur notre société.

1. Synthèse et approche de Mirova

Le plaidoyer est mis en œuvre pour promouvoir notre vision au sein du marché de l'investissement responsable. Nous dialoguons avec les régulateurs nationaux et internationaux, ainsi qu'avec différentes organisations professionnelles du domaine de l'investissement responsable, en faveur des réglementations et des normes spécifiques propices à la finance durable.

OBJECTIFS

Mirova cherche à promouvoir le développement et la structuration d'un marché financier qui répond aux besoins de la société par le financement d'une économie plus durable.

Plus spécifiquement, Mirova :

- Donne aux investisseurs les moyens **d'identifier les opportunités d'investissement** durable (communication des émetteurs et du secteur financier) ;
- **Lève les barrières et structure les outils** pour permettre le développement d'un marché de l'investissement durable (normes et labels reconnus, de grande qualité et comparables) ;
- **Renforce l'investissement durable** au sein du secteur financier (encouragement à développer et à proposer des produits financiers durables).

MODALITES DE FONCTIONNEMENT

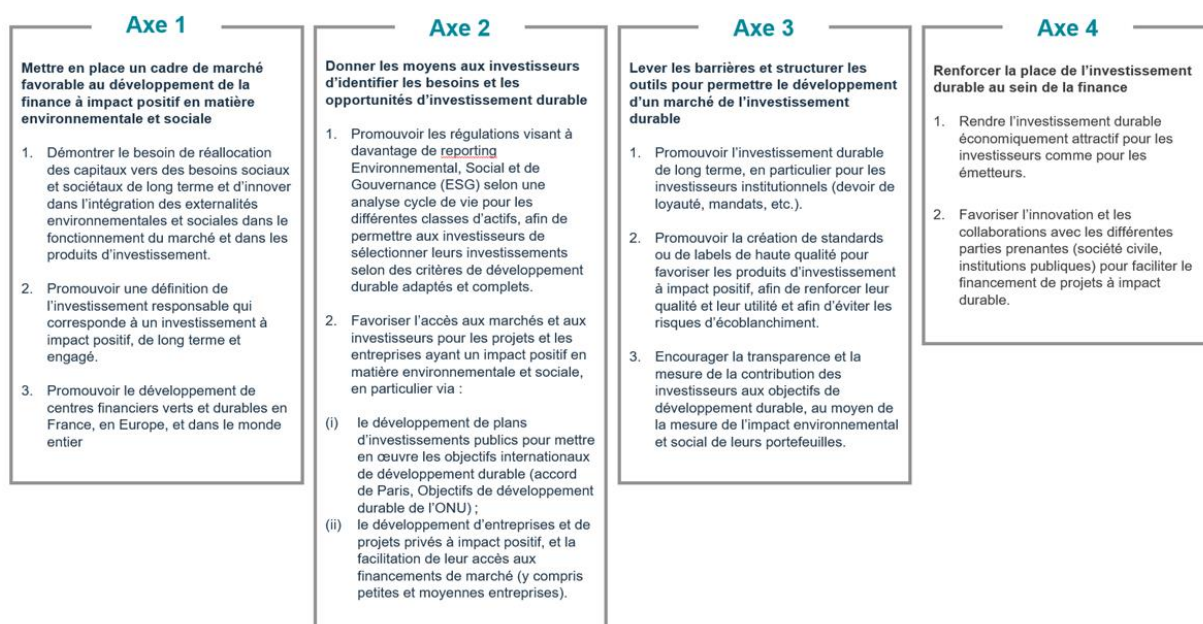
Mirova développe une stratégie de plaidoyer adaptée à sa politique d'investissement responsable visant à promouvoir un environnement réglementaire et de marché, propice au développement de la finance durable.

Elle s'appuie sur différents outils :

- **Rédaction et/ou contribution à des publications spécialisées** et à des rapports publics, échanges directs avec les autorités publiques et apports aux réflexions aux niveaux français, européen et international (réponses aux consultations publiques, participation aux groupes de travail, etc.) et ;
- **Soutien aux organisations professionnelles** de l'investissement responsable et à leurs objectifs, ainsi qu'à la recherche universitaire.

Mirova publie ses objectifs en matière de plaidoyer ainsi que le contenu de ses réponses aux consultations publiques sur son site internet. Mirova est inscrite au Registre de la Transparence de l'Union européenne et au Registre français de la Transparence (Répertoire des représentants d'intérêt de la Haute Autorité pour la Transparence de la Vie Publique, HATPV).

Figure 7 : Les objectifs d'engagement de Mirova en matière de plaidoyer



Source : Mirova, 2020

2. Actions menées en 2020

Conformément à notre objectif de promouvoir la finance durable et un nouveau mode de gouvernance des entreprises, Mirova a poursuivi en 2020 son activité de plaidoyer. Celle-ci se traduit par sa participation aux réflexions des régulateurs et des acteurs du marché sur la mise en place d'outils et de cadres appropriés pour le développement d'une finance durable, avec des contributions spécifiques aux niveaux européen et français.

PLAN D'ACTION DE LA COMMISSION EUROPEENNE POUR LE FINANCEMENT D'UNE CROISSANCE DURABLE

En mars 2018, la Commission Européenne a publié son plan d'action sur la finance durable, inspiré par un Groupe d'Experts de Haut Niveau (HLEG) auquel a contribué Philippe Zaouati, Président Directeur Général de Mirova. Depuis, Mirova suit activement les développements et la mise en œuvre de ce plan d'action par les régulateurs de l'UE.

L'apport de Mirova se poursuit via différents groupes de travail. La contribution de son expert Manuel Coeslier, gestionnaire de portefeuille, au Groupe d'Experts Techniques (TEG) de la Commission Européenne sur la finance durable, s'est finalisée en 2020. Elle a permis la définition réglementaire de deux types d'indices de marché bas-carbone : l'un aligné sur un objectif de transition, l'autre d'ores et déjà aligné avec l'objectif de l'accord de Paris.

En 2020, la contribution de Mirova s'est traduite par :

1) la contribution aux réflexions générales de l'Union Européenne : via la réponse aux consultations de la Commission Européenne sur le renouvellement de la stratégie finance durable, sur l'obligation pour les acteurs financiers de marché de publier davantage d'informations en lien avec la taxonomie d'une part, et avec les risques de durabilité d'autre part.

Mirova s'est positionné à chaque fois comme apporteur de solutions engagé : en soutenant la démarche des régulateurs pour davantage d'ambition, tout en rédigeant des propositions très concrètes pour assurer que les dispositifs mis en place soient cohérents et efficaces d'un

point de vue développement durable. Mirova a ainsi proposé d'intégrer dans l'approche de la Commission certains angles morts (régulation des activités spéculatives des banques), et a établi une liste d'indicateurs d'impact négatif (i.e. principal adverse sustainability impact) proposés à la Commission pour permettre aux investisseurs de disposer d'informations utiles à la prise de décision.

Mirova a également été très engagé dans le cadre de la mise en œuvre du règlement européen pour la transparence du secteur financier en matière durable (SFDR / Sustainability-related disclosure in the financial services sector). Nous avons porté différentes actions de plaidoyer pour assurer que les articles 8 et 9 de ce règlement et ses déclinaisons dans d'autres textes européens (notamment Markets in Financial Instruments Directive - MIFID) permettent d'apporter une véritable transparence et différenciation sur les produits d'investissement les plus ambitieux. Un autre enjeu portait sur la distribution de ces produits afin qu'elle ne soit pas source de confusion pour les épargnants et de greenwashing. Ces sujets devraient se poursuivre sur l'année 2021.

2) la poursuite de notre apport technique à la réflexion sur un projet d'écolabel européen pour les produits financiers et notamment pour les fonds d'investissement : Mirova a mis en avant son expérience avec le label français Greenfin afin d'aider à définir des lignes directrices, à la fois ambitieuses et réalistes, en tenant compte des spécificités de chaque classe d'actifs. Mirova a poursuivi sa mise à disposition pour le régulateur de données de terrain et de retours d'expérience sur ses fonds les plus verts afin d'évaluer les défis liés à la mise en œuvre de la taxonomie de l'UE et de certains seuils environnementaux à respecter.

Mirova a également relayé ces contributions techniques par de nombreuses prises de position publiques, par exemple en faveur d'un plan d'action de l'Union Européenne plus exigeant vis-à-vis des banques, ou encore en faveur d'un aboutissement de la taxonomie européenne à l'ambition inchangée.

CONTRIBUTION A LA REFLEXION DU MARCHE FRANÇAIS ET EUROPEEN DE L'INVESTISSEMENT SOCIALEMENT RESPONSABLE (ISR)

Mirova est resté impliqué en 2020 dans de nombreuses organisations de place, comme le Forum pour l'Investissement Responsable, où Mirova est nommé depuis plusieurs années au Conseil d'Administration.

Avec une vice-présidence particulièrement tournée vers les affaires européennes, Mirova a continué à représenter le FIR (Forum européen pour l'investissement responsable) au conseil d'Eurosif. Via le FIR, Mirova a contribué à appuyer le redémarrage de l'association ayant subi une réorganisation en 2020 pour porter la voix de l'investissement durable au niveau européen.

3. Participations aux organisations et associations de place

Mirova participe aux travaux et projets en association avec différentes organisations internationales et professionnelles développées ci-après.

Figure 8 : Associations et forums avec lesquels Mirova collabore au 31/12/2020



Source : Mirova, 2020

Forums sur la finance durable, INTERNATIONAL	
CERES	Mirova est membre de CERES et du réseau d'investisseurs sur les risques climatiques. CERES est une organisation mondiale qui intervient pour inciter les entreprises à agir sur le changement climatique. Le Réseau d'investisseurs sur le risque climatique regroupe plus de 175 investisseurs institutionnels qui s'attaquent au défi du changement climatique.
PRI	Signataire depuis 2013 des Principes pour l'Investissement Responsable visant à promouvoir les pratiques d'investissement responsable au niveau international. Mirova confirme et renouvelle son engagement envers les 6 principes. Les organisations signataires sont tenues de répondre à un questionnaire annuel et de publier un rapport de suivi. En 2020, Mirova a été identifié par les PRI dans le groupe des PRI Leaders pour la qualité de son reporting climatique.
UNEP FI	Membre du Comité d'investissement de l'Initiative financière du Programme des Nations Unies pour l'environnement (PNUE), qui cherche à réunir le secteur financier et le PNUE. Mirova a contribué au lancement du groupe de travail "Positive Impact Finance".
Pacte mondial de l'ONU	La société mère de Mirova, Natixis, est signataire du Pacte mondial des Nations unies. Le Pacte mondial des Nations unies est une initiative qui encourage les entreprises à mettre en œuvre des pratiques durables et socialement responsables, ainsi qu'à rendre compte de leur réalisation, elle réunit près de 13 000 entreprises dans 160 pays.
HK Green Finance	La société mère de Mirova, BPCE (via le réseau des Banques Populaires) est membre de la Hong Kong Green Finance Association (HKGFA). HKGFA apporte l'expertise des institutions financières et des entreprises vertes de Hong Kong.
CPIC	Membre de la Coalition pour l'investissement privé dans la conservation, qui réunit les acteurs du secteur privé et des ONG et qui cherche à résoudre le problème du manque d'investissements dans les efforts de conservation par l'identification des investissements possibles dans ce domaine.
GIIN	Par le biais de sa filiale Mirova Natural Capital, Mirova est membre du Global Impact Investing Network, qui cherche à promouvoir l'investissement d'impact au niveau international.

US SIF	Membre du Forum américain pour l'investissement responsable, association professionnelle qui soutient le développement de l'investissement durable et responsable dans toutes les catégories d'actifs aux Etats-Unis.
IIGCC	Membre du Groupement des Investisseurs Institutionnels sur le changement climatique (Institutional Investors Group on Climate Change), un forum de collaboration sur le changement climatique qui réunit près de 120 investisseurs institutionnels.
Forums sur la finance durable, EUROPE	
EU Ecolabel - Stakeholders working group	Faisant suite à la contribution de son CEO au groupe d'experts de haut niveau de l'UE sur la finance durable, la Commission européenne a publié son plan d'action. Dans le cadre de sa mise en œuvre, Mirova a contribué au Technical Expert Group (TEG) jusqu'en 2019 pour la définition d'indices de marché bas-carbone. Depuis 2018, Mirova contribue au groupe de travail des parties prenantes du Joint Research Center de la Commission Européenne pour soutenir la création d'un écolabel européen sur les produits financiers.
EUROSIF	La responsable du plaidoyer de Mirova représente le Forum pour l'investissement responsable au conseil d'administration d'EUROSIF, forum européen pour l'investissement responsable.
SIF Espagne	Membre du Spainsif, une association visant à promouvoir l'investissement durable et responsable en Espagne.
EVPA	Membre de l'European Venture Philanthropy Association (EVPA), une initiative regroupant des organisations intéressées par le « capital-risque philanthropique » et par l'investissement social à travers l'Europe.
Forums sur la finance durable, FRANCE	
Comité du label ISR	Le label ISR est un label d'investissement français qui offre aux épargnants et aux investisseurs une plus grande clarté sur les fonds d'investissement socialement responsables. Le comité est chargé d'assurer le bon fonctionnement du label et son évolution.
Finance For Tomorrow (Paris Europlace)	Membre de Finance for Tomorrow (Paris Europlace), association française dont l'objet est de promouvoir et de développer la finance durable française via la place financière de Paris. Mirova contribue directement au pilotage de la Commission Policy et contribue au groupe de travail biodiversité
FIR	Membre du Forum pour l'investissement responsable. Mirova est membre et Vice-Président du conseil d'administration du FIR et sponsorise le prix FIR-PRI de recherche "finance et durabilité"
AFG	Membre de l'Association française de la gestion financière, qui regroupe les acteurs du secteur français de la gestion d'actifs et défend leurs intérêts. L'association se consacre également à la promotion de l'Investissement Responsable à travers le travail d'un comité dédié dont Mirova est membre.
FINANSOL	Membre de Finansol, une association qui travaille à la promotion, la défense et l'analyse de la finance solidaire en France.
Obligations vertes	
ICMA-GBP	Membre des Principes applicables aux obligations vertes et sociales (Green and Social Bond Principles). Mirova participe au comité exécutif du GBP. Mirova fait également partie des groupe de travail sur les indicateurs d'impact et la transition juste.
CBI	Membre de l'initiative pour les obligations climat (Climate Bonds Initiative), une organisation qui soutient le développement du marché des obligations vertes afin de réduire le coût du capital pour les projets de lutte contre le changement climatique.
Investissements non-cotés	
GRESB	Membre de GRESB Infrastructure.
France Invest	Membre de France Invest, association professionnelle regroupant les gestionnaires d'actifs investis dans le capital-investissement, engagés en particulier dans le financement de l'économie locale française et des PME.
Investissements bas-carbone	
CDP	Signataire, par l'intermédiaire de Natixis, du Carbon Disclosure Project, qui vise à améliorer la qualité des informations sur le carbone/climat publiées par les émetteurs.
IETA	Par l'intermédiaire de sa filiale Mirova Natural Capital, Mirova est membre de l'Association internationale pour l'échange de droits d'émission (IETA), une association à but non lucratif créée en 1999 pour servir les entreprises engagées dans des solutions de marché pour lutter contre le changement climatique.
ICROA	Par l'intermédiaire de sa filiale Mirova Natural Capital, Mirova est membre de l'International Carbon Reduction and Offset Alliance (ICROA), une organisation à but non lucratif composée des principaux fournisseurs de réduction et de compensation du carbone sur le marché du carbone volontaire.
Initiatives en matière de capital naturel et de la biodiversité	
CDC biodiversité B4B+	Membre du Club CDC Biodiversité B4B+, qui souhaite construire et expérimenter le Global Biodiversity Score, une méthodologie de mesure de l'empreinte biodiversité.
Act4Nature	Membre d'Act4Nature, une plateforme européenne dédiée à la préservation de la biodiversité et du capital naturel. Les membres de cette plateforme prennent des mesures concrètes pour contribuer à la protection des paysages, de la biodiversité, des sols et des ressources marines.

Par l'intermédiaire de sa filiale Mirova Natural Capital, Mirova est membre de l'Alliance pour la préservation des forêts tropicales, une plateforme de partenariat multipartite qui soutient la mise en œuvre des engagements du secteur privé visant à éliminer la déforestation liée à l'huile de palme, au bœuf, au soja et à la pâte à papier de leurs chaînes d'approvisionnement.

La Tasforce on Nature-related Disclosure fournira un cadre permettant aux entreprises et aux institutions financières d'évaluer, de gérer et de rendre compte de leurs dépendances et de leurs impacts sur la nature, contribuant ainsi à l'évaluation des risques liés à la nature et à la réorientation des flux financiers mondiaux vers des résultats positifs plutôt que négatifs pour la nature. Mirova a participé au lancement et fait partie du groupe de travail sur le mandat et la gouvernance de la TNFD, qui devrait être lancée début 2021.

La plateforme International Platform for Insetting regroupe des entreprises qui partagent une même approche visant à équilibrer l'entreprise et son écosystème par des programmes environnementaux, la transparence, une méthodologie rigoureuse et le partage d'informations. Mirova est membre de la plateforme à travers sa filiale Mirova Natural Capital.

Source : Mirova, 2020

4. Soutien à la Chaire « Théorie de l'entreprise »

La chaire « Théorie de l'entreprise : modèles de gouvernance & création collective » dirigée par Blanche Segrestin au Centre de Gestion scientifique de Mines ParisTech dont les travaux de recherche portent essentiellement sur une conception de l'entreprise comme création collective et sur le renouvellement de modèles et de mécanismes pour une gouvernance équitable et solidaire. Mirova est associée aux articles de recherche publiés par les étudiants de la chaire sur les sujets de gouvernance. Depuis octobre 2015, la chaire s'est dotée d'un nouveau champ de recherche portant sur l'engagement actionnarial.

Ces travaux ont déjà donné lieu à des publications telles que :

- Refonder l'entreprise (B. Segrestin et A. Hatchuel, 2012) qui a reçu plusieurs prix, dont le Prix Syntec 2013 pour le meilleur ouvrage de recherche appliquée en management,
- L'entreprise, point aveugle du savoir (codirigé par B. Segrestin, B. Roger et S. Vernac) et
- La Société à Objet Social Étendu, un nouveau statut pour l'entreprise (B. Segrestin, K. Levillain, S. Vernac, A. Hatchuel, 2015).

5. Promouvoir notre vision de la finance durable aux États-Unis

Après la création de la filiale Mirova US en avril 2019, Mirova reste active sur le marché d'investissement responsable aux États-Unis et participe aux conférences et aux initiatives de finance durable en s'exprimant lors des panels, dans des universités, lors des événements en entreprise, etc. L'année dernière, nous avons profité de notre expertise sur le marché européen pour exposer au Forum pour l'investissement responsable américain (US SIF) nos perspectives et notre engagement dans le cadre du Plan d'action européen pour une finance durable. Parallèlement, à l'occasion d'un grand nombre d'événements nous avons fait part de notre expérience d'intégration des indicateurs climat dans le processus d'investissement pour parler à la fois des risques et des opportunités liés au climat. En outre, nous avons régulièrement communiqué sur notre philosophie afin de faire comprendre ce qu'est un investisseur responsable aux yeux de Mirova. L'arrivée en 2020 d'une nouvelle responsable de la stratégie ESG à Mirova US devrait permettre de renforcer encore les actions de plaidoyer de Mirova, en coordination et cohérence avec toutes les actions menées au niveau européen.

Annexes

1. Processus d'engagement individuel

Les actions d'engagement conduites par les équipes de Mirova sont menées sur les valeurs incluses dans les portefeuilles et pour le compte des clients de Mirova ayant choisi de participer à la stratégie d'engagement. Elles s'appuient sur les évaluations ESG des émetteurs ou des projets et sur l'analyse des résolutions menée par l'équipe de recherche en investissement responsable de Mirova.

Le processus d'engagement déployé dans le cadre de l'analyse ESG des entreprises se déroule en deux phases distinctes : évaluation ESG et dialogue. L'exercice des droits de vote se déroule en trois phases : communication de la politique de vote, dialogue et analyse des résolutions. Mirova a également élaboré des processus d'engagement spécifiques sur les obligations environnementales et sociales, ainsi que sur les infrastructures.

Moyens d'engagement privilégiés

Le dialogue direct est le moyen privilégié par Mirova dans le cadre de l'engagement continu. Il est accompagné de courriers et de courriels adressés aux différents interlocuteurs de l'entreprise les informant des axes d'amélioration possibles et des actions attendues pour améliorer les pratiques ESG.

PROCESSUS DANS LE CADRE DE L'ÉVALUATION ESG DES ENTREPRISES

Phase 1 : Évaluation des pratiques ESG

Tout au long de l'année, les équipes de recherche de Mirova réalisent un suivi régulier de la qualité des pratiques ESG des sociétés incluses dans les portefeuilles de Mirova en s'appuyant sur diverses sources d'informations :

- Données publiquement disponibles (rapports annuels sur le développement durable, recherche universitaire, rapports des Nations unies, suivi des actualités, etc.)
- Échanges réguliers avec différentes parties prenantes (entreprises, syndicats, ONG, communauté scientifique), et
- Recherche externe (courtiers financiers et extra financiers, agences de notation extra financière, mandataires).

Ce suivi permet d'actualiser notre opinion ESG des entreprises, d'enrichir l'analyse des résolutions avant l'exercice des droits de vote et d'identifier les pistes d'amélioration des pratiques au regard de l'évolution positive constante des normes et des dispositions réglementaires.

Phase 2 : Dialogue

Dans le cadre du processus d'évaluation des pratiques ESG, les équipes de recherche de Mirova prennent contact avec les entreprises en vue de mieux appréhender les risques et les opportunités liés aux enjeux de développement durable auxquels ces entreprises sont exposées. L'équipe de Mirova cherche à les engager sur leur politique RSE et sur la qualité de leurs pratiques de gouvernance.

À l'issue de ces échanges et de la finalisation de l'évaluation RSE, les analystes envoient un courrier à l'entreprise mettant en lumière les principales pistes d'amélioration identifiées.

Les analystes entretiennent par ailleurs un contact permanent avec ces entreprises et rencontrent régulièrement les différents interlocuteurs concernés afin de suivre les évolutions et rappeler nos attentes en matière de bonnes pratiques. Ces échanges peuvent devenir publics si des pratiques importantes se révèlent insuffisantes.

Grâce à ce suivi continu, les équipes de Mirova sont à même d'anticiper les risques futurs et d'identifier les situations « complexes » nécessitant une activité d'engagement ciblée. Les évaluations ESG peuvent être affectées positivement ou négativement par les résultats de ces processus d'engagement.

DEMARCHE D'ENGAGEMENT DANS LE CADRE DE L'EXERCICE DES DROITS DE VOTE

Pour les principales positions de Mirova et de ses clients, un processus d'engagement spécifique est mis en œuvre en amont des assemblées générales afin d'encourager les entreprises à faire évoluer leurs pratiques. C'est également l'occasion de faire le point sur la mise en œuvre des axes d'amélioration identifiés au cours du dialogue mené en dehors de la campagne de vote, et de suivre l'évolution des pratiques des entreprises.

Le processus d'engagement se déroule en 3 phases :

Phase 1. Diffusion de la politique de vote

En amont de la campagne de vote, Mirova adresse sa politique de vote à l'ensemble des sociétés de incluses dans les portefeuilles de Mirova, composée de ses principales positions et de celles de ses clients, afin de les informer des principes de vote et d'anticiper le dialogue sur les sujets qui seront soumis à l'assemblée générale.

Phase 2. Dialogue

Préalablement à l'exercice du vote, le pôle « Vote et Gouvernance » de Mirova analyse les résolutions et identifie les sujets d'engagement de Mirova pour chacune des entreprises, en s'appuyant sur diverses sources d'informations : les publications par les entreprises, les analyses des agences de conseil en vote et de notation, ainsi que les analyses des courtiers et des équipes de recherche extra-financière.

À l'initiative du pôle « Vote et Engagement » ou à la demande de la société, un dialogue est établi sur les enjeux clés de gouvernance identifiée par Mirova, ainsi que sur les enjeux environnementaux et sociaux identifiés lors de l'évaluation ESG.

Ce dialogue se traduit par des réunions physiques ou téléphoniques et des échanges de courriers électroniques, ce qui permet au pôle « Vote et Gouvernance » d'interagir avec des interlocuteurs variés, des responsables des relations avec des investisseurs aux présidents de conseil, en passant par des responsables juridiques et de gouvernance.

Phase 3. Analyse des résolutions

À l'issue du processus de dialogue, les équipes de recherche émettent une recommandation en fonction du niveau d'atteinte des objectifs de l'engagement.

- Si les objectifs de l'engagement sont atteints, une recommandation de vote positive sera émise et le processus d'engagement prend fin.
- Si les objectifs ne sont que partiellement atteints, une recommandation de vote positive sera émise et le processus d'engagement se poursuivra après l'assemblée générale.
- En cas d'échec du processus d'engagement, une recommandation de vote négative sera formulée accompagnée d'objectifs pour un engagement plus poussé.

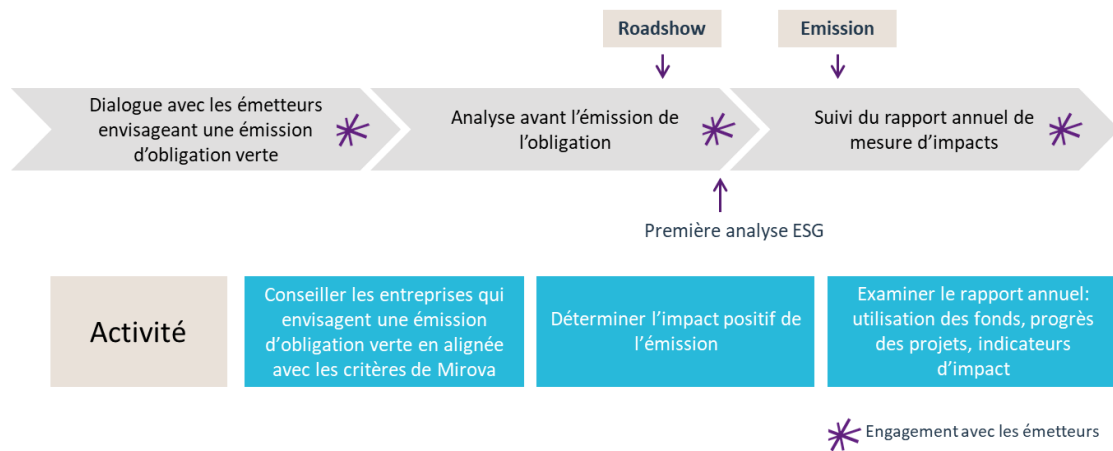
Pour les clients ayant délégué l'exercice de leurs droits de vote à Mirova, les équipes établiront les recommandations et les règles d'engagement conformément aux règles de vote définies avec le client en amont.

Pour les clients ayant confié l'exécution de leur politique de vote et d'engagement de gouvernance à un prestataire de conseil en vote (« agence de conseil en vote »), les équipes de Mirova communiqueront les résultats du dialogue et leurs recommandations de vote, qui peuvent aider les clients dans leur vote.

En fin de processus, les analystes informent les entreprises du vote de Mirova, en précisant quelles mesures prises ou annoncées par l'entreprise ont été jugées satisfaisantes, et fournissent une liste des points clés à améliorer.

PROCESSUS DANS LE CADRE DE L'ÉVALUATION DES OBLIGATIONS ENVIRONNEMENTALES ET SOCIALES

Figure 9 : Étapes des actions d'engagement



Source: Mirova, 2020

Afin de mieux structurer ce marché encore jeune, les équipes de Mirova s'attachent à engager un dialogue soutenu avec les émetteurs actuels et potentiels d'obligations vertes et sociales.

Nous menons nos actions d'engagement en trois phases :

Phase 1. Engagement auprès d'entreprises qui envisagent d'émettre des obligations durables

Mirova participe régulièrement à des conférences et à des rencontres visant à engager le dialogue avec des émetteurs n'ayant pas encore émis d'obligations vertes ou sociales, afin de les encourager dans cette voie. Pour les émetteurs qui ont un projet d'émission à moyen terme, Mirova les incite à correspondre aux normes les plus élevées en termes de transparence et de clarté de l'utilisation des fonds.

Phase 2. Engagement avant/au moment de l'émission

Toutes les émissions d'obligations environnementales et sociales dans lesquelles Mirova envisage d'investir sont analysées par les équipes de recherche. Dans le cadre du processus d'évaluation, les équipes de recherche de Mirova sont en contact avec les émetteurs pour mieux appréhender les risques auxquels ils sont exposés ainsi que les opportunités que présente l'émission de leur obligation. Il s'agit également d'un moment important au cours duquel Mirova peut inciter l'émetteur à améliorer la qualité environnementale et sociale de l'obligation, notamment en matière de rapports sur la transparence et sur l'impact.

Phase 3. Engagement au moment du rapport annuel

La transparence étant un élément particulièrement important pour assurer l'intégrité des obligations environnementales et sociales, les équipes de Mirova examinent systématiquement les rapports annuels des obligations de son portefeuille.

Les évaluations ESG peuvent être influencées par les résultats de cette activité d'engagement à la suite d'échanges avec l'émetteur et d'un examen des rapports.

2. Objectifs de Développement Durable

- | | |
|---|--|
|  | 1. Éliminer la pauvreté sous toutes ses formes et partout dans le monde |
|  | 2. Éliminer la faim, assurer la sécurité alimentaire, améliorer la nutrition et promouvoir l'agriculture durable |
|  | 3. Permettre à tous de vivre en bonne santé et promouvoir le bien-être de tous à tout âge |
|  | 4. Assurer à tous une éducation équitable, inclusive et de qualité et des possibilités d'apprentissage tout au long de la vie |
|  | 5. Égalité des genres : parvenir à l'égalité des sexes et autonomiser toutes les femmes et les filles |
|  | 6. Garantir l'accès de tous à des services d'alimentation en eau et d'assainissement gérés de façon durable |
|  | 7. Garantir l'accès de tous à des services énergétiques fiables, durables et modernes, à un coût abordable |
|  | 8. Promouvoir une croissance économique soutenue, partagée et durable, le plein emploi productif et un travail décent pour tous |
|  | 9. Bâtir une infrastructure résiliente, promouvoir une industrialisation durable qui profite à tous et encourager l'innovation |
|  | 10. Réduire les inégalités dans les pays et d'un pays à l'autre |
|  | 11. Faire en sorte que les villes et les établissements humains soient ouverts à tous, sûrs, résilients et durables |
|  | 12. Établir des modes de consommation et de production durables |
|  | 13. Prendre d'urgence des mesures pour lutter contre les changements climatiques et leurs répercussions |
|  | 14. Conserver et exploiter de manière durable les océans, les mers et les ressources marines aux fins du développement durable |
|  | 15. Préserver et restaurer les écosystèmes terrestres, en veillant à les exploiter de façon durable, gérer durablement les forêts, lutter contre la désertification, enrayer et inverser le processus de dégradation des terres et mettre fin à l'appauvrissement de la biodiversité |
|  | 16. Promouvoir l'avènement de sociétés pacifiques et inclusives aux fins du développement durable, assurer l'accès de tous à la justice et mettre en place, à tous les niveaux, des institutions efficaces, responsables et ouvertes à tous |
|  | 17. Renforcer les moyens de mettre en œuvre le Partenariat mondial pour le développement durable et le revitaliser |

Mentions légales

Cette présentation est un document non contractuel à caractère purement informatif.

Le présent document ne constitue ni ne fait partie d'aucune offre, sollicitation ou recommandation d'achat, de cession ou de souscription d'actions émises ou à émettre par les fonds gérés par la société de gestion Mirova. Les services visés ne prennent en compte aucun objectif d'investissement, situation financière ou besoin spécifique d'un destinataire en particulier. Mirova ne saurait être tenue pour responsable des pertes financières ou d'une quelconque décision prise sur le fondement des informations figurant dans cette présentation et n'assume aucune prestation de conseil, notamment en matière de services d'investissement.

L'information contenue dans ce document est fondée sur les circonstances, intentions et orientations actuelles et peut être amenée à être modifiée. Bien que Mirova ait pris toutes les précautions raisonnables pour vérifier que les informations contenues dans cette présentation sont issues de sources fiables, plusieurs de ces informations sont issues de sources publiques et/ou ont été fournies ou préparées par des tiers. Mirova ne porte aucune responsabilité concernant les descriptions et résumés figurant dans ce document. Mirova ne s'engage en aucune manière à garantir la validité, l'exactitude, la pérennité ou l'exhaustivité de l'information mentionnée ou induite dans ce document ou toute autre information fournie en rapport avec le fonds. Les destinataires doivent en outre noter que cette présentation contient des informations prospectives, délivrées à la date de cette présentation. Mirova ne s'engage pas à mettre à jour ou à réviser toute information prospective, que ce soit en raison de nouvelles informations, d'événements futurs ou pour toute autre raison. Mirova se réserve le droit de modifier ou de retirer ces informations à tout moment, sans préavis.

Les informations contenues dans ce document sont la propriété de Mirova. La distribution, possession ou la remise de cette présentation dans ou à partir de certaines juridictions peut être limitée ou interdite par la loi. Chaque destinataire devra s'assurer qu'il/elle est en règle avec ces limitations et interdictions.

La politique de vote de Mirova ainsi que les codes de transparence sont disponibles sur son site Web : www.mirova.com.

Document non contractuel, publié en avril 2021.

MIROVA

Société de gestion de portefeuille - Société Anonyme
RCS Paris n°394 648 216 - Agrément AMF n° GP 02-014
59, Avenue Pierre Mendès France – 75013 - Paris
Mirova est un affilié de Natixis Investment Managers.

Natixis Investment Managers

Société anonyme
RCS Paris 453 952 681
43, Avenue Pierre Mendès France – 75013 – Paris
Natixis Investment Managers est une filiale de Natixis.

Natixis Investment Managers International, S.A.

Natixis Investment Managers International
Société de gestion de portefeuille - Société Anonyme
RCS Paris 329450738 - Agrément AMF n° GP 90-009
43, Avenue Pierre Mendès France – 75013 – Paris
Natixis Investment Managers International est un affilié de Natixis Investment Managers.

MIROVA U.S., LLC

888 Boylston Street, Boston, MA 02199. Tel : 857-305-6333
Mirova US est une filiale implantée aux États-Unis, détenue par Mirova. Mirova US et Mirova ont conclu un accord selon lequel Mirova fournit à Mirova US son expertise en matière d'investissement et de recherche. Mirova US combine sa propre expertise et celle de Mirova lorsqu'elle fournit des conseils à ses clients.